

SPÓŁECZNO-DEMOGRAFICZNA SYLWETKA POLSKIEGO EMIGRANTA. PRZYKŁAD POLAKÓW W AUSTRII¹

Dorota CZAKON-TRALSKI

Uniwersytet Pedagogiczny im. KEN, Instytut Filozofii i Socjologii, Kraków;
dorota.czakon-tralski@up.krakow.pl

Streszczenie: Artykuł jest rezultatem własnych badań socjologicznych prowadzonych wśród Polaków w Austrii. Przedstawia społeczno-demograficzną sylwetkę polskiego emigranta, która zmienia się w zależności od roku wyjazdu. Uwzględniając ten czynnik można wyróżnić 4 kategorie Polaków w Austrii: *pionierzy* współczesnej emigracji do Austrii, czyli osoby, które wyjechały przed stanem wojennym (kategoria w badaniach: do 1981 roku), *emigranci okresu stanu wojennego* to osoby, które wyjechały w okresie stanu wojennego lub później, ale jeszcze przed transformacją ustrojową (1982-1988r.), trzecia kategoria to *wolnościowi*. Obejmuje wyjeżdżających w roku przemian ustrojowych, do roku poprzedzającego przystąpienie Polski do Unii Europejskiej (1989-2003). Wreszcie kategoria najmłodszych stażem emigrantów *unijnych*. To osoby, które wyjechały po przystąpieniu Polski do UE do czasu prowadzenia badań (2004-2010).

Słowa kluczowe: emigracja, motywy wyjazdu na emigrację, Polacy w Austrii.

SOCIAL AND DEMOGRAPHIC PROFILE OF A POLISH MIGRANT. BASED ON THE EXAMPLE OF POLES IN AUSTRIA

Abstract: The article is a result of the author's own sociological research conducted among the Poles in Austria. The article presents a social and demographic profile of a Polish migrant. This has been changing according to the year when the migration took place. According to this factor, there are 4 categories of Poles in Austria: *pioneers* of the modern emigration, i.e. those who left Poland before the marshal law (category *before 1981*), *marshal law* migrants, who left Poland during the marshal law or later but before the system transformation (in 1988), the third category called *freedomers*, are those who left Poland between the year of transformation and the year of the accession of Poland to the European Union (1989-2003), and finally the last category of the *latest EU migrants*, who are the people who left Poland after the accession of Poland to the European Union, until the years the research was conducted (2004-2010).

Keywords: emigration, motives to emigrate, Poles in Austria.

¹ Szerzej na temat prezentowanych badań w: Dorota Czakon-Tralski, *Emigranci czy współcześni nomadzi? Socjologiczny obraz Polaków w Austrii*, Kraków, Wydawnictwo UP.

1. Wprowadzenie

Polskę określa się jako kraj emigracji, ewentualnie tranzytu migracyjnego. Co prawda kraj w ostatnich latach przyjmuje również przybyszy, jednak skala imigracji jest na tyle mała, że nie dokonała się jeszcze zmiana ze stanu emigracyjnego na imigracyjny, charakterystyczna dla państw Europy Zachodniej. Przez ponad 150 lat Polacy głównie wyjeżdżali z kraju, czasami masowo, w celach zarobkowych, osiedleńczych ale również z powodów politycznych (Nowicka, 2011). Kierunki emigracji z Polski były różne, i ulegały zmianom, ale najczęściej były to Stany Zjednoczone, Niemcy, czy w ostatnich latach Wielka Brytania, Irlandia lub państwa skandynawskie. W skali globalnej Polacy stanowią znaczącą grupę przemieszczających się, a w takich krajach jak Wielka Brytania, Niemcy, Irlandia, Włochy, Norwegia czy Holandia, osiągnęli status dominującej lub znaczącej nacji.

Popularnym kierunkiem, chociaż nie tak masowych wyjazdów, jest również Austria, dokąd Polacy zaczęli wyjeżdżać w okresie zaborów, jeszcze pod koniec XVIII stulecia, chociaż głównie w drugiej połowie XIX wieku. W 1835 r. Jakub Franciszek Kluczycki wymieniał powody dla których Polacy chętnie bywali w Wiedniu: w celu zwiedzania miasta, w drodze do Włoch i z powrotem, dla wychowania dzieci u dobrych nauczycieli, w celach naukowych, dla służby publicznej, nadwornej lub wojskowej, w celach zarobkowych lub w związku z usytuowaną w Wiedniu posiadłością (Kluczycki, 1835). Również współcześnie Austria jest popularnym miejscem wyjazdów Polaków. W latach siedemdziesiątych XX wieku była jedynym, stosunkowo łatwo dostępnym dla Polaków krajem zachodnim, gdyż na pobyt do 3 miesięcy nie były wymagane wize. Austria odegrała szczególną rolę po wprowadzeniu w Polsce stanu wojennego w 1981 r., przyjmując tysiące Polaków. Po przemianach ustrojowych w Polsce Austria dalej była atrakcyjnym miejscem wyjazdu Polaków, ze względu na bliskość położenia, łatwość wyjazdu i powiązania z mieszkającymi już tam Polakami (Grzegorzewska-Mischka, 1998). Kolejne ułatwienia nastąpiły po przystąpieniu Polski do EU i strefy Schengen i wreszcie ostatnie udogodnienia to otwarcie rynku pracy dla Polaków w maju 2011 r.

2. Podstawy teoretyczne wyboru kraju emigracji

Pierwsze próby stworzenia teorii usiłujących wyjaśnić migracje, sformułowano już pod koniec XIX wieku (Ravenstein, 1885). Do tej pory nie pojawiła się jednak taka, która miałaby charakter teorii uniwersalnej. W literaturze można znaleźć próby wyjaśnienia zjawisk migracji podejmowane na gruncie różnych nauk: historycznych (zajmują się przemieszczeniami od czasów sumeryjskich do XIX wieku), ekonomicznych (wśród których znaleźć można klasyczne, neoklasyczne, rozwoju, dualnego rynku pracy), socjologicznych (zwracające uwagę na sieć kontaktów, łańcuch migracji i instytucjonalizację), politologicznych (teoria systemu

światowego) czy geograficznych (Golinowska, 2001; Janicki, 2007). Najczęściej migracje międzynarodowe próbuje się wyjaśnić przy pomocy teorii ekonomicznych i socjologicznych, ale można również wspomnieć o próbach wyjaśnienia migracji z różnych perspektyw, z pozycji pojedynczych jednostek migrujących (mikro spojrzenie) z pozycji całego państwa lub regionu (poziom makro i mezo). Podstawowym założeniem teorii ekonomicznych jest to, iż decyzję o migracji podejmuje osoba racjonalnie analizująca, gdzie jej materialne potrzeby zostaną lepiej zaspokojone. Decyzja o wyjeździe jest zależna od indywidualnej oceny potencjalnych ekonomicznych korzyści, z uwzględnieniem kosztów przemieszczenia się. W teoriach tych pomija się pozaekonomiczne uwarunkowania wyjazdów. Natomiast socjologowie zwracają uwagę, że nie można wszystkich aspektów migracji, w tym ich kierunków i natężenia wytłumaczyć jedynie czynnikami ekonomicznymi. Ważne są również czynniki społeczne, które również przyczyniają się do podjęcia decyzji o wyjeździe. Socjologiczne teorie emigracji pomijają więc czynniki ekonomiczne skupiając się na innych przyczynach emigracji.

3. Metodologiczne podstawy badań

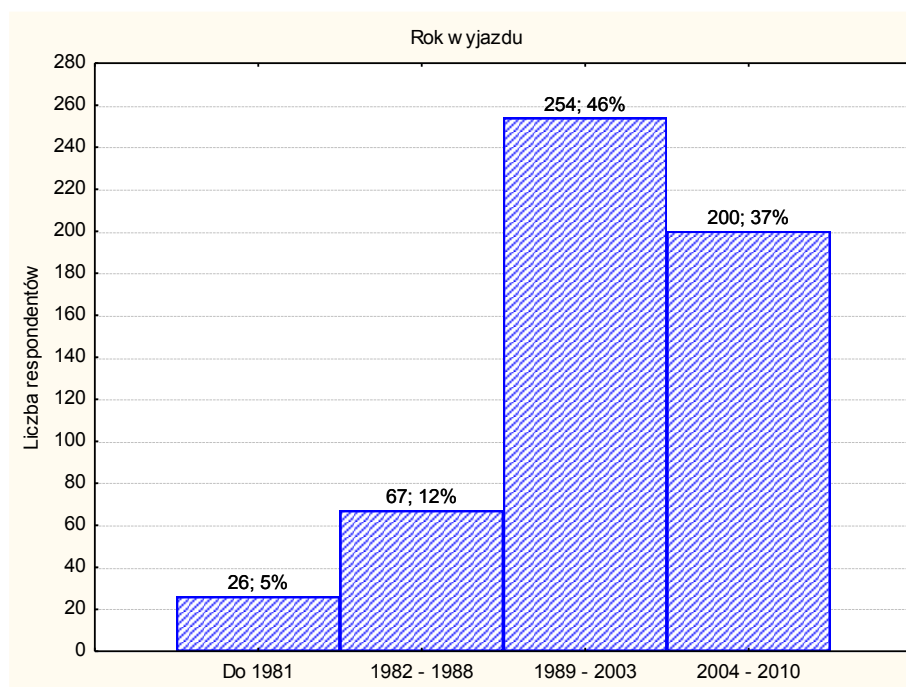
Podstawą niniejszego artykułu są wieloletnie „badania terenowe”, prowadzone wśród Polaków w Austrii. Prowadzone pierwotnie swobodne wywiady biograficzne stały się następnie podstawą do badań o charakterze ilościowym, których początek sięga 2009 r. Badania ankietowe miały dać odpowiedź na takie problemy badawcze jak: kim są Polacy mieszkających w Austrii? (sylwetka społeczno-demograficzna jak płeć, wiek, wykształcenie, miejsce pochodzenia, miejsce zamieszkania, stan cywilny czy narodowość współmałżonka). Jakimi motywami przy wyjeździe kierowały się osoby opuszczające Polskę? Jak na przestrzeni wielu lat te motywy się zmieniały? Kolejne pytania dotyczyły odczuwanego związku z grupami dużego, średniego i małego zasięgu, przeszłe i aktualne. W kręgu zainteresowań badawczych znalazło się również ustalenie „sieci powiązań społecznych” podkreślanych w niektórych teoriach socjologicznych dotyczących migracji. Ważne było również to, jak migranci zaadoptowali się w nowym miejscu, zasymilowali czy może funkcjonują poza nowym środowiskiem społecznym? Czy polskie instytucje na emigracji wspomagają Polaków na obczyźnie? Pomagają im w integracji czy może są jedynie miejscem nostalgicznych wspomnień miejsca pochodzenia? W badaniach znalazły się problemy dotyczące sytuacji zawodowej Polaków mieszkających w Austrii, pozycji jaką osiągnęli ale także statusu, jaki (w swoich wyobrażeniach) mogli osiągnąć w Polsce? Czy pod względem rozwoju zawodowego była to dla nich zmiana korzystna czy też swego rodzaju degradacja? Również sytuacja finansowa jest ciekawym problemem badawczym, w teoriach ekonomicznych często podkreślana jako podstawowy powód wyjazdu emigracyjnego. Jaką Polacy w Austrii osiągnęli pozycję finansową? Czy lepszą niż osiągnęliby zostając w Polsce? Często wyjazd do nieznanego, obcego kraju związany jest z różnorodnymi problemami, na które natrafia

emigrant. Takie problemy również znalazły się w kręgu zainteresowań badawczych. I ostatni wreszcie problem dotyczył planów na powrót do Polski, czy Polacy mieszkający w Austrii chcą w nowym kraju zostać na stałe czy też zamierzają powrócić? Jeżeli planują powrót, to od czego jest on uzależniony?

W niniejszym artykule zostanie przedstawiony fragment wymienionych badań, związany z weryfikacją głównej hipotezy zakładającej, że społeczno-demograficzna sylwetka polskiego emigranta udającego się do Austrii jest inna w zależności od roku wyjazdu.

4. Badana populacja

W badaniach uczestniczyły osoby będące pierwszym pokoleniem Polaków w Austrii. Wśród 547 respondentów większość (339 osób) stanowiły kobiety (62%), a 207 mężczyzn to pozostałe 38%. Biorąc pod uwagę wiek, najmłodszy respondent w chwili badania miał 17 lat, a najstarszy 69. Były to osoby, które do Austrii przyjechały w ciągu 40 lat. Najstarszy stażem emigracyjnym był mężczyzna, w chwili badania 62 letni, który przyjechał do Austrii w 1971r. Najmłodszy „stażem” wyjechali w 2010 r. Biorąc pod uwagę cechy społeczno-demograficzne badanych osób, jak: płeć, rozmieszczenie w poszczególnych krajach związkowych w Austrii, miejsce pochodzenia w Polsce, jak również czas przybycia do Austrii i wiek w chwili przyjazdu, w przybliżeniu odzwierciedlają one realną strukturę społeczno-demograficzną Polaków przebywających w Austrii. Przyjęto więc, że stanowią próbę reprezentatywną.



Rysunek 1. Rok wyjazdu do Austrii (liczba respondentów i %). Źródło: badania własne, Austria 2009-2010.

5. Sylwetka Polaka w Austrii. Obraz z badań sondażowych

Społeczno-demograficzna sylwetka polskiego emigranta udającego się do Austrii jest inna w zależności od roku wyjazdu. Uwzględniając ten czynnik można wyróżnić 4 kategorie Polaków w Austrii: *pionierzy* współczesnej emigracji do Austrii czyli osoby, które wyjechały przed stanem wojennym (kategoria w badaniach: do 1981 roku), *emigranci okresu stanu wojennego* to osoby, które wyjechały w stanie wojennym lub później, ale jeszcze przed transformacją ustrojową (1982-1988), trzecia kategoria to *wolnościowi* obejmuje wyjeżdżających w roku przemian ustrojowych do roku poprzedzającego przystąpienie Polski do Unii Europejskiej (1989-2003). Wreszcie kategoria najmłodszych stażem emigrantów *unijnych* to osoby, które wyjechały po przystąpieniu Polski do UE do czasu prowadzenia badań (2004-2010).

6. Pionierzy w Austrii

Pionierami wyjazdów do Austrii byli przede wszystkim mieszkańcy polskich miast, jedynie 8% to mieszkańcy wsi, ponad 4 na 10 to osoby, które wyjechały z Małopolski. *Pionierzy* to przede wszystkim mężczyźni, dwudziestolatkowie, stanu wolnego (w chwili wyjazdu połowę stanowiły osoby stanu wolnego, ¼ to żonaci i zamężne).

Tabela 1.
Cechy społeczno-demograficzne „pionierów”

| Płeć respondentów | | | | | | | |
|--------------------------------------|----------------------------|-------------------|--------------------|-----------------|---------------|------------|------------|
| kobieta | % | mężczyzna | % | Razem | % (z całości) | | |
| 10 | 38,46 | 16 | 61,54 | 26 | 4,76 | | |
| Wiek w chwili wyjazdu (w %) | | | | | | | |
| do 19 lat | 20-24 lata | 25-29 lat | 30-34 lata | 35-39 lat | 40-44 lata | 45-49 lat | 50-54 lata |
| 0 | 42,31% | 42,31 | 7,69 | 7,69% | 0 | 0 | 0 |
| Wykształcenie w chwili wyjazdu (w %) | | | | | | | |
| magisterskie | licencjackie | pomaturalne | średnie | zawodowe | gimnazjalne | podstawowe | |
| 15,38 | 3,85 | 11,54 | 57,69 | 11,54 | 0 | 0 | |
| Stan cywilny w chwili wyjazdu (w %) | | | | | | | |
| kawaler/panna | żonaty/zamężna | separowani | rozwidzeni | | owdowiali | | |
| 52,00 | 24,00 | 4,00 | 4,00 | | 16,00 | | |
| Planowany czas pobytu (w %) | | | | | | | |
| na stałe | kilka miesięcy | kilka lat | | bez planu | | inne | |
| 12,00 | 28,00 | 4,00 | | 52,00 | | 4,00 | |
| Motywy wyjazdu (w %) | | | | | | | |
| Poprawa sytuacji finansowej | Poprawa sytuacji zawodowej | Powody polityczne | Nowe doświadczenia | Powody rodzinne | | Impuls | |
| 26,92 | 11,54 | 30,77 | 30,77 | 7,69 | | 11,54 | |

Źródło: badania własne, Austria 2009-2010

Obecnie zdecydowana większość z nich ma współmałżonka lub jest po rozwodzie (15% rozwodów w tej kategorii). Połowa współmałżonków to Polacy, ale również Austriacy lub przedstawiciele innych narodowości. Większość ze średnim wykształceniem, prawie połowa z wykształceniem technicznym, 2 na 10 z ogólnym. Większość przed wyjazdem pracowała na pełnym etacie, 2 na 10 osób uczyły się. Połowa pracowała umysłowo, pozostałe osoby w równych częściach pracowały fizycznie lub nie pracowały. Obecnie najczęściej pracują umysłowo. Większość uważa, że zarówno w sferze zawodowej jak i materialnej w Austrii można było osiągnąć więcej niż w Polsce. Większość spośród nich wyjechała bez skonkretyzowanego planu na czas trwania pobytu. *Pionierzy*, to osoby, które Austrię wybrały przez przypadek, chciały wyjechać gdziekolwiek, czasami udawały się do znajomych lub rodziny.

Wśród *pionierów*, 3 na 10 wyjechało z powodu politycznych prześladowań i dla 4 na 10 sytuacja polityczna w kraju była bardzo istotnym czynnikiem przy wyjeździe, natomiast sytuacja materialna dla zdecydowanej większości była nieistotna albo w małym stopniu istotna. Dla prawie połowy osób istotny był brak perspektyw osiągnięcia indywidualnych celów, brak poczucia bezpieczeństwa, ograniczenia w przemieszczaniu się po świecie.

Tabela 2.

Stopień ważności czynników wypychających i przyciągających „pionierów” do Austrii

| Sytuacja polityczna (w %) | | | |
|--|--------------|-----------------|----------------|
| nieistotna | mało istotna | średnio istotna | bardzo istotna |
| 42,31 | 7,69 | 11,54 | 38,46 |
| Sytuacja materialna (w %) | | | |
| nieistotna | mało istotna | średnio istotna | bardzo istotna |
| 46,15 | 19,23 | 19,23 | 15,38 |
| Brak perspektyw materialnych w Polsce (w %) | | | |
| nieistotna | mało istotna | średnio istotna | bardzo istotna |
| 46,15 | 15,38 | 11,54 | 26,92 |
| Brak perspektyw osiągnięcia ważnych rzeczy w Polsce (w %) | | | |
| nieistotna | mało istotna | średnio istotna | bardzo istotna |
| 53,85 | 0 | 15,38 | 30,77 |
| Poczucie bezpieczeństwa (w %) | | | |
| nieistotna | mało istotna | średnio istotna | bardzo istotna |
| 65,38 | 0 | 3,85 | 30,77 |
| Ograniczenia w przemieszczaniu się po świecie (w %) | | | |
| nieistotna | mało istotna | średnio istotna | bardzo istotna |
| 46,15 | 0 | 11,54 | 42,31 |
| Możliwość zdobycia lepszej pracy (w %) | | | |
| nieistotna | mało istotna | średnio istotna | bardzo istotna |
| 53,85 | 7,69 | 7,69 | 30,77 |
| Możliwość lepszych zarobków (w %) | | | |
| nieistotna | mało istotna | średnio istotna | bardzo istotna |
| 46,15 | 7,69 | 19,23 | 26,92 |
| Możliwość mieszkania w ustabilizowanym kraju (w %) | | | |
| nieistotna | mało istotna | średnio istotna | bardzo istotna |
| 50,00 | 3,85 | 7,69 | 38,46 |

Źródło: badania własne, Austria 2009-2010.

Możliwość zdobycia lepszej pracy czy lepszych zarobków dla większości była zupełnie nieistotna. *Pionierzy* zdecydowanie najczęściej wyjeżdżali samodzielnie, ale 2 na 10 osób ze znajomymi. Ponad połowa nie znała języka zupełnie, jedynie 1 na 10 znał go dobrze lub bardzo dobrze. Obecnie 3 na 4 osoby w tej kategorii mają obywatelstwo austriackie, rzadko utożsamiają się z Polską i miejscem pochodzenia, natomiast (częściej od późniejszych emigrantów) z Austrią i obecnym miejscem zamieszkania. Utrzymują kontakty towarzyskie najczęściej z przedstawicielami różnych narodowości lub z Austriakami.

7. Emigranci okresu stanu wojennego 1982-1988

Emigranci okresu stanu wojennego wyjeżdżali z polskich miast, jedynie 8% to mieszkańcy wsi, najczęściej z Małopolski lub Dolnego Śląska. Większość wyjechała przed 19 lub pomiędzy 25 a 34 rokiem życia. W chwili wyjazdu niespełna połowę stanowiły osoby stanu wolnego, 4 na 10 to żonaci i zamężne.

Tabela 3.

Cechy społeczno-demograficzne „emigrantów okresu stanu wojennego”

| Płeć respondentów | | | | | | | |
|-------------------------------------|----------------------------|-------------------|--------------------|-----------------|---------------|------------|------------|
| kobieta | % | mężczyzna | % | Razem | % (z całości) | | |
| 25 | 37,88 | 41 | 62,12 | 66 | 12,09 | | |
| Wiek w chwili wyjazdu | | | | | | | |
| do 19 lat | 20-24 lata | 25-29 lat | 30-34 lata | 35-39 lat | 40-44 lata | 45-49 lat | 50-54 lata |
| 19 (28,36%) | 8 (11,94%) | 15 (22,39%) | 17 (25,37%) | 6 (8,96%) | 2 (2,99%) | 0 | 0 |
| Wykształcenie w chwili wyjazdu | | | | | | | |
| magisterskie | licencjackie | pomaturalne | średnie | zawodowe | gimnazjalne | podstawowe | |
| 29,69 | 1,56 | 18,75 | 26,56 | 9,38 | 0 | 14,06 | |
| Stan cywilny w chwili wyjazdu (w %) | | | | | | | |
| kawaler/panna | żonaty/zamężna | separowani | rozwiedzeni | owdowiali | | | |
| 46,88 | 40,63 | 4,69 | 4,69 | 3,13 | | | |
| Planowany czas pobytu (w %) | | | | | | | |
| na stałe | kilka miesięcy | kilka lat | bez planu | inne | | | |
| 23,08 | 23,08 | 6,15 | 32,31 | 15,38 | | | |
| Motywy wyjazdu (w %) | | | | | | | |
| Poprawa sytuacji finansowej | Poprawa sytuacji zawodowej | Powody polityczne | Nowe doświadczenia | Powody rodzinne | Impuls | | |
| 37,31 | 10,45 | 26,87 | 26,87 | 16,42 | 5,97 | | |

Źródło: badania własne, Austria 2009-2010.

Obecnie prawie połowa ma współmałżonka, natomiast prawie ¼ jest po rozwodzie. Zdecydowana większość współmałżonków to Polacy, ale również Austriacy. Nieco więcej z wyższym wykształceniem niż ze średnim (po ok. 30%), najczęściej (4 na 10) z technicznym, rzadziej z ekonomicznym lub humanistycznym. Prawie połowa przed wyjazdem pracowała na pełnym etacie, 2 na 10 osób uczyły się. Ponad 1/3 pracowała umysłowo, 3 na 10 fizycznie,

¼ nie pracowała. Obecnie większość pracuje umysłowo. Najczęściej uważają, że w sferze zawodowych osiągnięć miejsce nie ma znaczenia, wszędzie wkładając wysiłek, można osiągnąć to samo. Zdecydowana większość uważa, że w sferze materialnej w Austrii można było osiągnąć więcej niż w Polsce. Najczęściej (1/3 tej kategorii) wyjeżdżali bez planu na czas trwania pobytu, ¼ z zamiarem pobytu na stałe. Niespełna połowa wyjechała samodzielnie, ale również rodzinnie: z rodzicami, rodzeństwem lub współmałżonkiem.

Tabela 4.

Stopień ważności czynników wypychających i przyciągających „emigrantów okresu stanu wojennego”

| Sytuacja polityczna (w %) | | | |
|--|--------------|-----------------|----------------|
| nieistotna | mało istotna | średnio istotna | bardzo istotna |
| 30,30 | 10,61 | 13,64 | 45,45 |
| Sytuacja materialna (w %) | | | |
| nieistotna | mało istotna | średnio istotna | bardzo istotna |
| 28,79 | 12,12 | 16,67 | 42,42 |
| Brak perspektyw materialnych w Polsce (w %) | | | |
| nieistotna | mało istotna | średnio istotna | bardzo istotna |
| 39,39 | 7,58 | 18,18 | 34,85 |
| Brak perspektyw osiągnięcia ważnych rzeczy w Polsce (w %) | | | |
| nieistotna | mało istotna | średnio istotna | bardzo istotna |
| 42,42 | 13,64 | 12,12 | 31,82 |
| Poczucie bezpieczeństwa (w %) | | | |
| nieistotna | mało istotna | średnio istotna | bardzo istotna |
| 42,42 | 13,64 | 18,18 | 25,76 |
| Ograniczenia w przemieszczaniu się po świecie (w %) | | | |
| nieistotna | mało istotna | średnio istotna | bardzo istotna |
| 39,39 | 12,12 | 13,64 | 34,85 |
| Możliwość zdobycia lepszej pracy (w %) | | | |
| nieistotna | mało istotna | średnio istotna | bardzo istotna |
| 45,45 | 12,12 | 15,15 | 27,27 |
| Możliwość lepszych zarobków (w %) | | | |
| nieistotna | mało istotna | średnio istotna | bardzo istotna |
| 37,88 | 4,55 | 19,70 | 37,88 |
| Możliwość mieszkania w ustabilizowanym kraju (w %) | | | |
| nieistotna | mało istotna | średnio istotna | bardzo istotna |
| 28,79 | 7,58 | 16,67 | 46,97 |

Źródło: badania własne, Austria 2009-2010.

Osoby w tej kategorii Austrię wybrały przez przypadek, chciały wyjechać gdziekolwiek, czasami udawały się do rodziny, ¼ wyjechała z powodów prześladowań politycznych, dla blisko połowy sytuacja polityczna w kraju była bardzo istotnym czynnikiem przy podejmowaniu decyzji o wyjeździe, sytuacja materialna dla zdecydowanej większości była bardzo lub średnio istotna. Dla prawie połowy osób brak perspektyw osiągnięcia ważnych dla nich rzeczy, jak również brak poczucia bezpieczeństwa, ograniczenia w przemieszczaniu się po świecie to istotne czynniki przy decyzji o wyjeździe (w tym dla blisko połowy bardzo i średnio istotne). Możliwość zdobycia lepszej pracy dla prawie połowy nieistotna, ale możliwość lepszych zarobków dla ponad połowy istotna. Możliwość mieszkania w ustabilizowanym kraju była istotna dla prawie połowy osób w tej kategorii. Możliwość

osiągnięcia ważnych rzeczy dla prawie połowy zupełnie nieistotna. Ponad połowa nie znała języka zupełnie, niespełna 2 na 10 znało dobrze lub bardzo dobrze. Utrzymują kontakty towarzyskie najczęściej z przedstawicielami różnych narodowości lub z Austriakami.

8. Wolnościowi 1989-2003

Wolnościowi: głównie mieszkańcy miast, ale już $\frac{1}{4}$ to mieszkańcy wsi, najczęściej z Małopolski, Dolnego Śląska, Podkarpacia lub Śląska. Większość wyjechała przed 24. rokiem życia. Zdecydowaną większość stanowiły osoby stanu wolnego, jedynie 2 na 10 to żonaci i zamężne.

Tabela 5.
Cechy społeczno-demograficzne „wolnościowych”

| Płeć respondentów | | | | | | | |
|-------------------------------------|----------------------------|-------------------|--------------------|-----------------|---------------|------------|------------|
| kobieta | % | mężczyzna | % | Razem | % (z całości) | | |
| 172 | 67,72 | 82 | 32,28 | 254 | 46,52 | | |
| Wiek w chwili wyjazdu | | | | | | | |
| do 19 lat | 20-24 lata | 25-29 lat | 30-34 lata | 35-39 lat | 40-44 lata | 45-49 lat | 50-54 lata |
| 66 (26,09%) | 107 (42,29%) | 38 (15,02%) | 17 (6,72%) | 17 (6,72%) | 6 (2,37%) | 1 (0,40%) | 1 (0,40%) |
| Wykształcenie w chwili wyjazdu | | | | | | | |
| magisterskie | licencjackie | pomaturalne | średnie | zawodowe | gimnazjalne | podstawowe | |
| 14,23 | 8,94 | 19,51 | 34,55 | 13,01 | 0,41 | 9,35 | |
| Stan cywilny w chwili wyjazdu (w %) | | | | | | | |
| kawaler/panna | żonaty/zamężna | separowani | rozwidzeni | owdowiali | | | |
| 72,83 | 20,87 | 1,18 | 1,57 | 3,54 | | | |
| Planowany czas pobytu (w %) | | | | | | | |
| na stałe | kilka miesięcy | kilka lat | bez planu | inne | | | |
| 13,10 | 19,05 | 19,05 | 42,46 | 6,35 | | | |
| Motywy wyjazdu (w %) | | | | | | | |
| Poprawa sytuacji finansowej | Poprawa sytuacji zawodowej | Powody polityczne | Nowe doświadczenia | Powody rodzinne | Impuls | | |
| 41,73 | 9,06 | 0,79 | 26,77 | 22,83 | 8,27 | | |

Źródło: badania własne, Austria 2009-2010.

Obecnie ponad połowa ma współmałżonka, a $\frac{1}{4}$ dalej jest stanu wolnego. Większość współmałżonków to Polacy, ale również Austriacy. $\frac{1}{3}$ przed wyjazdem pracowała na pełnym etacie, prawie 3 na 10 uczyły się. Przed wyjazdem $\frac{1}{3}$ z nich nie pracowała wcale, niespełna 3 na 10 osób pracowały umysłowo, $\frac{1}{4}$ fizycznie. Obecnie najczęściej pracują umysłowo, nieznacznie rzadziej fizycznie. Najczęściej uważają, że w sferze zawodowych osiągnięć miejsce nie ma znaczenia, wszędzie wkładając wysiłek, można osiągnąć to samo. Dodać jednak należy, że w tej kategorii mieści się połowa wszystkich tych nielicznych osób, które zadeklarowały, że to w Polsce w sferze zawodowej, można było osiągnąć więcej. Zdecydowana większość uważa, że w sferze materialnej w Austrii można było osiągnąć więcej niż w Polsce.

W tej kategorii mieści się zdecydowana większość tych nielicznych osób, które uważają, że również pod względem materialnym w Polsce można było osiągnąć więcej. Najczęściej są to osoby z wykształceniem średnim (1/5) i pomaturalnym (1/5), jak również połowa wszystkich badanych z wykształceniem zawodowym, prawie 1/3 z technicznym, czasami z humanistycznym, ogólnym lub medycznym. Najczęściej (4 na 10) wyjeżdżali bez planu na czas trwania pobytu, większość samodzielnie, ale również ze znajomymi lub rodzicami. To osoby, które Austrię wybierały najczęściej z powodu dołączenia do rodziny lub znajomych.

Tabela 6.
Stopień ważności czynników wypychających i przyciągających „wolnościowych”

| Sytuacja polityczna (w %) | | | |
|---|--------------|-----------------|----------------|
| nieistotna | mało istotna | średnio istotna | bardzo istotna |
| 71,65 | 10,24 | 11,02 | 7,09 |
| Sytuacja materialna (w %) | | | |
| nieistotna | mało istotna | średnio istotna | bardzo istotna |
| 36,22 | 11,42 | 19,29 | 33,07 |
| Brak perspektyw materialnych w Polsce (w %) | | | |
| nieistotna | mało istotna | średnio istotna | bardzo istotna |
| 44,49 | 11,81 | 14,17 | 29,53 |
| Brak perspektyw osiągnięcia ważnych rzeczy w Polsce (w %) | | | |
| nieistotna | mało istotna | średnio istotna | bardzo istotna |
| 42,13 | 11,81 | 22,05 | 24,02 |
| Poczucie bezpieczeństwa (w %) | | | |
| nieistotna | mało istotna | średnio istotna | bardzo istotna |
| 60,24 | 12,20 | 11,81 | 15,75 |
| Ograniczenia w przemieszczaniu się po świecie (w %) | | | |
| nieistotna | mało istotna | średnio istotna | bardzo istotna |
| 73,62 | 14,17 | 6,30 | 5,91 |
| Możliwość zdobycia lepszej pracy (w %) | | | |
| nieistotna | mało istotna | średnio istotna | bardzo istotna |
| 35,43 | 12,99 | 20,87 | 30,71 |
| Możliwość lepszych zarobków (w %) | | | |
| nieistotna | mało istotna | średnio istotna | bardzo istotna |
| 29,13 | 6,69 | 18,50 | 45,67 |
| Możliwość mieszkania w ustabilizowanym kraju (w %) | | | |
| nieistotna | mało istotna | średnio istotna | bardzo istotna |
| 38,74 | 11,86 | 18,18 | 31,23 |

Źródło: badania własne, Austria 2009-2010.

Sytuacja materialna przy wyjeździe z kraju dla połowy była bardzo lub średnio istotna. Wyjeżdżali, aby zdobyć lepszą pracę, lepsze zarobki i ogólnie osiągnąć cele indywidualne. 4 osoby na 10 nie znały języka zupełnie, 1/5 znała dobrze lub bardzo dobrze. Utrzymują kontakty towarzyskie najczęściej *pół na pół* z Polakami i Austriakami lub z przedstawicielami różnych narodowości.

9. Unijni 2004-2010

Unijni: wyjeżdżali z polskich miast, jednak już 1/3 stanowili mieszkańcy wsi, najczęściej z Małopolski lub Śląska. W chwili wyjazdu zdecydowaną większość stanowiły osoby stanu wolnego, jedynie 2 na 10 to żonaci i zamężne. Obecnie prawie połowa ma współmałżonka a 1/3 dalej jest stanu wolnego. Zdecydowana większość współmałżonków to Polacy, 1 na 5 współmałżonków to Austriak.

Tabela 7.
Cechy społeczno-demograficzne „unijnych”

| Płeć respondentów | | | | | | | |
|-------------------------------------|----------------------------|-------------------|--------------------|-----------------|---------------|------------|------------|
| kobieta | % | mężczyzna | % | Razem | % (z całości) | | |
| 132 | 66,00 | 68 | 34,00 | 200 | 36,63 | | |
| Wiek w chwili wyjazdu | | | | | | | |
| do 19 lat | 20-24 lata | 25-29 lat | 30-34 lata | 35-39 lat | 40-44 lata | 45-49 lat | 50-54 lata |
| 26 (13%) | 73 (36,50%) | 68 (34,00%) | 20 (10%) | 6 (3,00%) | 3 (1,50%) | 1 (0,50%) | 3 (1,50%) |
| Wykształcenie w chwili wyjazdu | | | | | | | |
| magisterskie | licencjackie | pomaturalne | średnie | zawodowe | gimnazjalne | podstawowe | |
| 32,50 | 11,50 | 23,00 | 22,50 | 7,50 | 3,00 | 0 | |
| Stan cywilny w chwili wyjazdu (w %) | | | | | | | |
| kawaler/panna | żonaty/zamężna | separowani | rozwidzeni | owdowiali | | | |
| 69,50 | 20,50 | 6,50 | 1,50 | 2,00 | | | |
| Planowany czas pobytu (w %) | | | | | | | |
| na stałe | kilka miesięcy | kilka lat | bez planu | inne | | | |
| 13,00 | 9,50 | 28,50 | 42,00 | 7,00 | | | |
| Motywy wyjazdu (w %) | | | | | | | |
| Poprawa sytuacji finansowej | Poprawa sytuacji zawodowej | Powody polityczne | Nowe doświadczenia | Powody rodzinne | Impuls | | |
| 37,50 | 12,50 | 0 | 34,00 | 22,50 | 5,00 | | |

Źródło: badania własne, Austria 2009-2010.

Ponad 4 na 10 osób z wykształceniem wyższym (magisterskim i licencjackim) i po ok. 1/5 z pomaturalnym i średnim. Najczęściej (1/4) z wykształceniem technicznym, rzadziej z humanistycznym, ogólnym lub medycznym. Ponad 1/3 przed wyjazdem pracowała na pełnym etacie, prawie 1/4 uczyła się. Przed wyjazdem prawie 4 na 10 osób nie pracowało wcale, 1/3 pracowała umysłowo i 1/5 fizycznie. Obecnie najczęściej pracują fizycznie, 3 na 10 umysłowo, prawie 2 na 10 pozostaje bez pracy. Najczęściej (blisko połowa) uważają, że w sferze zawodowej w Austrii można było osiągnąć więcej niż w Polsce. Najczęściej (4 na 10) wyjeżdżali bez planu na czas trwania pobytu, większość samodzielnie, ale również część ze znajomymi i współmałżonkiem. Osoby w tej kategorii wybierały Austrię najczęściej z powodu dołączenia do rodziny lub znajomych, ale też z powodu znajomości języka.

Tabela 8.*Stopień ważności czynników wypychających i przyciągających unijnych do Austrii*

| Sytuacja polityczna (w %) | | | |
|--|--------------|-----------------|----------------|
| nieistotna | mało istotna | średnio istotna | bardzo istotna |
| 64,00 | 17,00 | 9,00 | 10,00 |
| Sytuacja materialna (w %) | | | |
| nieistotna | mało istotna | średnio istotna | bardzo istotna |
| 19,50 | 21,00 | 28,50 | 31,00 |
| Brak perspektyw materialnych w Polsce (w %) | | | |
| nieistotna | mało istotna | średnio istotna | bardzo istotna |
| 33,50 | 14,50 | 24,50 | 27,50 |
| Brak perspektyw osiągnięcia ważnych rzeczy w Polsce (w %) | | | |
| nieistotna | mało istotna | średnio istotna | bardzo istotna |
| 30,50 | 22,00 | 22,00 | 25,50 |
| Poczucie bezpieczeństwa (w %) | | | |
| nieistotna | mało istotna | średnio istotna | bardzo istotna |
| 66,00 | 13,50 | 13,50 | 7,00 |
| Ograniczenia w przemieszczaniu się po świecie (w %) | | | |
| nieistotna | mało istotna | średnio istotna | bardzo istotna |
| 77,50 | 12,50 | 6,50 | 3,50 |
| Możliwość zdobycia lepszej pracy (w %) | | | |
| nieistotna | mało istotna | średnio istotna | bardzo istotna |
| 20,00 | 9,50 | 31,00 | 39,50 |
| Możliwość lepszych zarobków (w %) | | | |
| nieistotna | mało istotna | średnio istotna | bardzo istotna |
| 11,50 | 8,00 | 25,50 | 55,00 |
| Możliwość mieszkania w ustabilizowanym kraju (w %) | | | |
| nieistotna | mało istotna | średnio istotna | bardzo istotna |
| 23,50 | 24,00 | 23,50 | 29,00 |

Źródło: badania własne, Austria 2009-2010.

Sytuacja materialna dla zdecydowanej większości była ważnym czynnikiem przy decyzji o wyjeździe. Wyjeżdżali dla lepszej pracy, lepszych zarobków i lepszych możliwości osiągnięcia celów indywidualnych. Jedynie ¼ nie znała języka zupełnie, 1/3 znała dobrze lub bardzo dobrze. Utrzymują kontakty towarzyskie najczęściej z przedstawicielami różnych narodowości lub „pół na pół” z Polakami i Austriakami.

10. Podsumowanie

Analiza zebranego materiału badawczego pozwoliła na zweryfikowanie założonych przed badaniami hipotez. Główne założenie, że to rok wyjazdu różnicuje emigrację do Austrii, jest słuszne. Społeczno-demograficzna sylwetka polskiego emigranta udającego się do Austrii jest inna w zależności od roku wyjazdu. Najpierw wyjeżdżali mężczyźni, następnie kobiety, czasami z dziećmi, później kobiety wręcz dominowały w wyjazdach. Najczęściej wyjeżdżały osoby stanu wolnego, żonaci i kobiety zamężne ogółem stanowiły niespełna 1/4, jednak w kategorii *emigrantów okresu stanu wojennego* stanowią 40%. Najpierw wyjeżdżali mieszkańcy miast, w latach kolejnych w coraz większym stopniu również mieszkańcy wsi,

którzy w najmłodszej fali migracyjnej stanowili już 1/3 wyjeżdżających. Rok wyjazdu różnicuje również posiadane obywatelstwo, im wcześniejszy wyjazd tym większe prawdopodobieństwo posiadania austriackiego paszportu.

Patrząc na motywy wyjazdu przez pryzmat roku wyjazdu, to jedynie w przypadku sytuacji politycznej (prześladowania) ma on statystycznie istotne znaczenie. Od czasu wprowadzenia stanu wojennego w Polsce dominującym powodem wyjazdu badanych była poprawa sytuacji finansowej, następnie dążenie do zdobycia nowych doświadczeń i powody rodzinne. Uwarunkowania polityczne były najczęściej wybieraną kategorią (na równi z „chęcią przeżycia czegoś nowego, doświadczenia nowych możliwości”) przez osoby, które wyjechały przed stanem wojennym (po ok. 1/3 badanych), jak również przez ponad ¼ tych, którzy wyjechali po wprowadzeniu stanu wojennego, a przed zmianą ustrojową w Polsce. Tak więc, biorąc pod uwagę rok wyjazdu, to dla najstarszych stażem emigrantów wyjeżdżających jeszcze przed stanem wojennym, motyw materialnej poprawy nie był istotnym czynnikiem przy wyjeździe, natomiast dla osób wyjeżdżających później był on istotny w większym stopniu.

Chociaż motyw materialny dla najwcześniejszych wyjeżdżających nie był tak bardzo istotny, to jednak oni zgromadzili największe zasoby finansowe. Ogółem po wyjeździe nastąpiła poprawa sytuacji materialnej u większości wyjeżdżających, jednak wyraźnie widać zależność, polegającą na tym, że im dłużej dana osoba jest na emigracji, tym lepsza jej sytuacja finansowa.

Rok wyjazdu różnicuje również stosunek do miejsca pochodzenia i miejsca obecnego zamieszkania. Chociaż zdecydowana większość badanych w dużym stopniu czuje się związana lub wręcz utożsamia się z Polską i miejscowością pochodzenia (w mniejszym stopniu z regionem), to jednak im dłużej trwa emigracja, tym słabszy jest ten związek, a tym większy (intensywniejszy) z Austrią, miejscowością i regionem obecnego zamieszkania.

Należy również podkreślić, że im wcześniej ktoś wyjechał tym mniejsze jest prawdopodobieństwo, że będzie chciał wrócić. Większość najstarszych stażem emigracyjnym nie zamierza wracać do Polski, podobnie połowa z emigracji lat 1989–2003 i 1/3 z najmłodszej fali emigracyjnej.

Bibliografia

1. Czakon-Tralski, D. (2018). *Emigranci czy współcześni nomadzi? Socjologiczny obraz Polaków w Austrii*. Kraków: Wydawnictwo UP.
2. Golinowska, S. (2001). Teorie migracji a debata o swobodzie przepływu pracowników w rozszerzonej Unii Europejskiej. *Problemy Polityki Społecznej*, 3, 17-26.
3. Grzegorzewska-Mischka, E. (1998). Emigracja Polaków do Austrii w latach 1980-1992. Uwarunkowania ekonomiczne, społeczno-polityczne, demograficzne i prawne. *Zeszyty Naukowe Politechniki Gdańskiej*, 561. Gdańsk.

4. Nowicka, E. (red.). (2011). *Blaski i cienie imigracji. Problemy cudzoziemców w Polsce*. Warszawa: Wydawnictwo UW.
5. Janicki, W. (2007). Przegląd teorii migracji ludności. *Annales Universitatis Mariae Curie-Skłodowska, LXII/14*.
6. Kluczycki, J.F. (1835). *Pamiętki polskie w Wiedniu i jego okolicach. Jako też inne wiadomości tyczące się Polaków, szczególnie mieszkańców Galicji*. Kraków.
7. Ravenstein, E.G. (1885). The Laws of Migration. *Journal of the Statistical Society of London, 48, 2*.