

Gliwice, dn. 26.04.2021

---

---

---

# Raport z ankietyzacji

*w semestrze zimowym 2020/2021  
na Wydziale Budownictwa  
Politechniki Śląskiej*

---

---

---

Raport z ankietyzacji w semestrze zimowym  
2020/2021

## **1. Formalna podstawa ankietyzacji**

Zarządzenie Nr 15/2019 Rektora Politechniki Śląskiej z dnia 8 lutego 2019 roku w sprawie przeprowadzania badań ankietowych wśród studentów, doktorantów oraz słuchaczy studiów podyplomowych Politechniki Śląskiej.

## **2. Termin ankietyzacji**

Ankietyzację przeprowadzono w dniach **1 marca – 1 kwietnia 2021r.**

## **3. Zakres ankietyzacji**

Ankietyzację przeprowadzono w następujących zakresie:

- ocena nauczyciela akademickiego prowadzącego zajęcia dydaktyczne (dotyczy semestru zimowego r. akad. 2020/2021).

## **4. Tryb ankietowania**

Ankietowanie „Ocena nauczyciela akademickiego prowadzącego zajęcia dydaktyczne” przeprowadzono drogą elektroniczną, po zalogowaniu się do Systemu Ankietowania (dostęp ze strony Wydziału Budownictwa).

## **5. Uprawnieni do wypełnienia ankiet**

Do udziału w ankietowaniu „Ocena nauczyciela akademickiego prowadzącego zajęcia dydaktyczne” uprawnieni byli wszyscy studenci stacjonarnych i niestacjonarnych studiów I, II i III stopnia na kierunku Budownictwo.

## 6. Osoba odpowiedzialna za przeprowadzenie ankietyzacji

Za przeprowadzenie ankietyzacji odpowiadała Pełnomocnik Dziekana ds. Ankietyzacji dr inż. Bożena Orlik-Koźdoń.

## 7. Wyniki ankietyzacji przeprowadzonej drogą elektroniczną

### a. Ankieta „Ocena nauczyciela akademickiego prowadzącego zajęcia dydaktyczne” (Załącznik Nr 1 do Zarz. Nr 87/12/13)

Liczba studentów, którzy wzięli udział w ankiecie:

**Kierunek Budownictwo: 97** studentów,  
w tym 35 studentów studiów stacjonarnych i 62 studentów studiów niestacjonarnych.  
Liczba wypełnionych ankiet: **292**.

Liczba ocenionych pracowników: **63**.

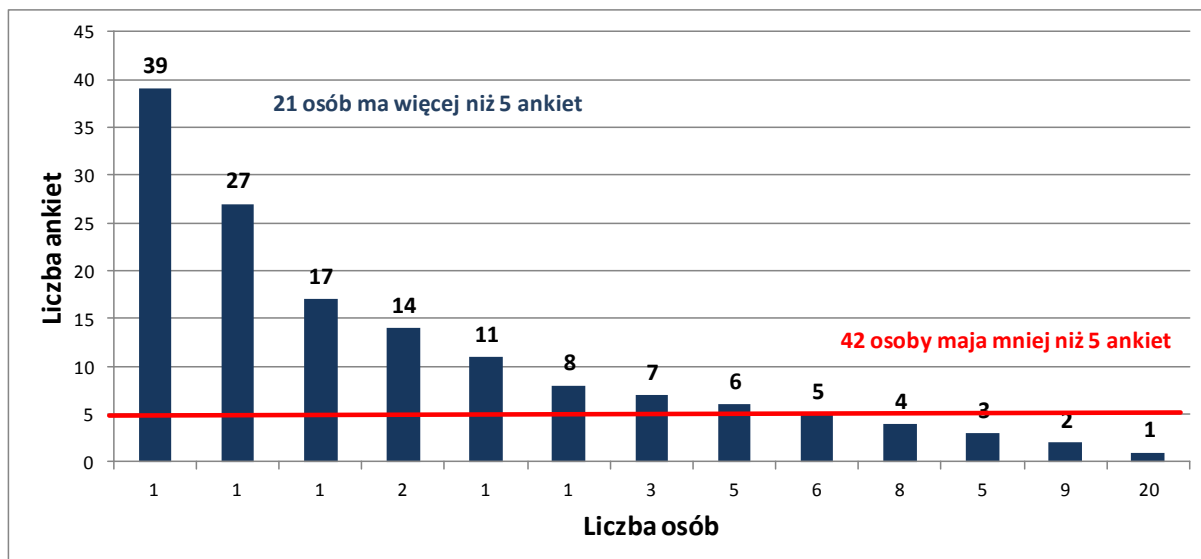
Liczba ankietujących poszczególne osoby jest silnie zróżnicowana. Zestawienie liczby ankiet dotyczących pracowników podano w **tab. 1**.

**Tabela 1**  
Zestawienie liczby ankiet pracowników

Liczba osób	Liczba ankiet	% osób
1	39	1,6
1	27	1,6
1	17	1,6
2	14	3,2
1	11	1,6
1	8	1,6
3	7	4,8
5	6	7,9
6	5	9,5
8	4	12,7
5	3	7,9
9	2	14,3
20	1	31,7

Z powyższego zestawienia wynika, że 42 pracowników uzyskało mniej niż 5 ankiet. Stanowi to 66,6% wszystkich ocenianych pracowników. Natomiast 21 pracowników (33,3%) uzyskało co najmniej 5 ankiet, w tym 20 osób (31,7%) zostało ocenionych tylko w jednej ankiecie.

Powyższe dane przedstawiono na wykresie – **Rys. 1.**



**Rys.** Statystyczne wyniki ankiety „Ocena nauczyciela akademickiego prowadzącego zajęcia dydaktyczne” – zestawienie liczby ankiet w odniesieniu do liczby pracowników

W ankietach oceniano sześć aspektów pracy nauczycieli akademickich, w tym punktualność rozpoczynania i kończenia zajęć, podawania zrozumiałych zasad zaliczania przedmiotu i ich konsekwentnego przestrzegania, jakości przekazu treści (sposób zrozumiały, inspirujący do samodzielnego myślenia, dostępność materiałów dydaktycznych, terminowość wystawiania ocen) oraz jakości kontaktów ze studentami (dostępność w czasie konsultacji i drogą elektroniczną, kulturę osobistą w tych kontaktach).

Ocena nauczycieli akademickich została przeprowadzona w dwóch skalach. Pierwsza z nich to skala ocen od 1 do 5, natomiast druga to skala punktowa w przedziale 0 – 30. Pomiedzy tymi skalami nie ma bezpośredniego przełożenia (taki algorytm zastosowano w systemie do ankietyzacji).

Wyniki ankietyzacji w skali ocen 1 – 5:

Maksymalną ocenę 5,0 uzyskało 22 pracowników (34,9% osób ocenionych). Grupę 20 osób, stanowią pracownicy, którzy uzyskali ocenę z przedziału 4,9 - 4,5 (31,7% osób ocenianych). Kolejnych 14 osób uzyskało oceny 4,4-4,0 (22,2% osób ocenianych). Ocenę z przedziału 3,9 – 3,2 uzyskały 3 osoby (4,8%). Ocenę poniżej 3,0 uzyskały 4 osoby (6,4%).

Szczegółowe zestawienie wyników ankiety w skali ocen 1 – 5 przedstawiono w **tab. 2**.

**Tabela 2**  
Zestawienie wyników ankietyzacji „Ocena pracownika” w skali ocen 1 – 5

Ocena	Liczba osób	% osób
5,00	22	34,9
4,99-4,50	20	31,7
4,49-4,00	14	22,2
3,99-3,50	2	3,2
3,49-3,00	1	1,6
2,99-2,50	3	4,8
2,49-2,00	1	1,6
1,99-1,00	0	0,0

**Średnia ocena: 4,43.** Ocenę co najmniej średnią uzyskało 42 pracowników (66,6% osób ocenianych).

Wyniki ankietyzacji w skali punktów 0 – 30:

Maksymalną liczbę punktów uzyskało 21 pracowników (33,3 % osób ocenianych). Powyżej 25 punktów uzyskało 31 pracowników (49,2 % osób ocenianych). W przedziale od 20 do 25 punktów - liczbę tę uzyskało sześć osób (9,5%). Najniższa uzyskana ocena: 11,2.

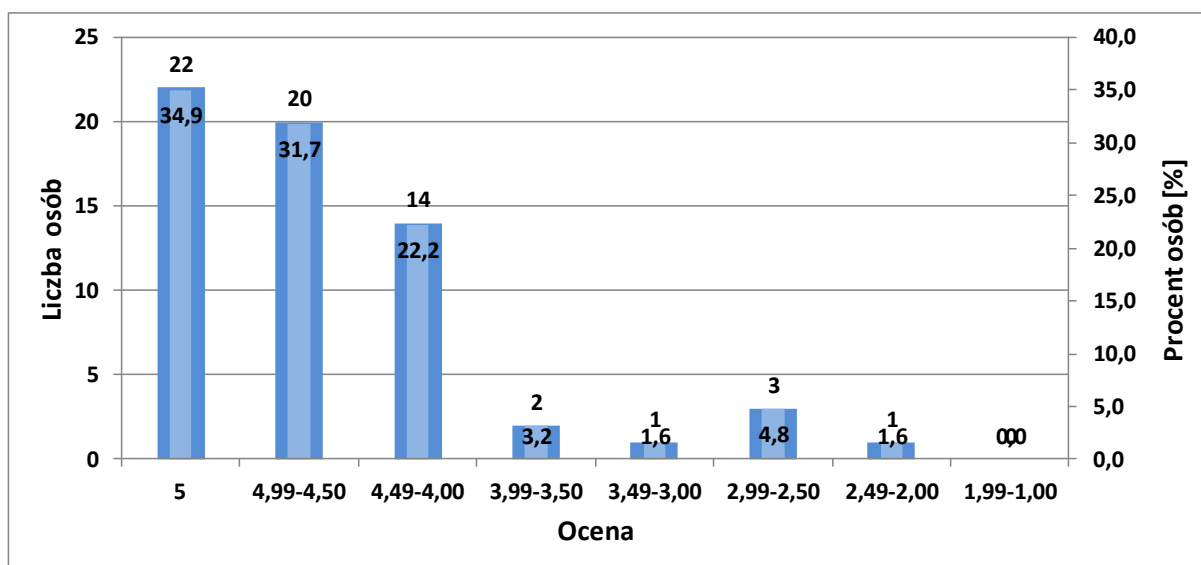
**Średnia ocena w skali punktów: 26,26.** Ocenę co najmniej średnią uzyskało 41 pracowników (65,1% osób ocenianych).

Szczegółowe zestawienie wyników ankiety w skali ocen 0 – 30 punktów przedstawiono w **tab. 3**.

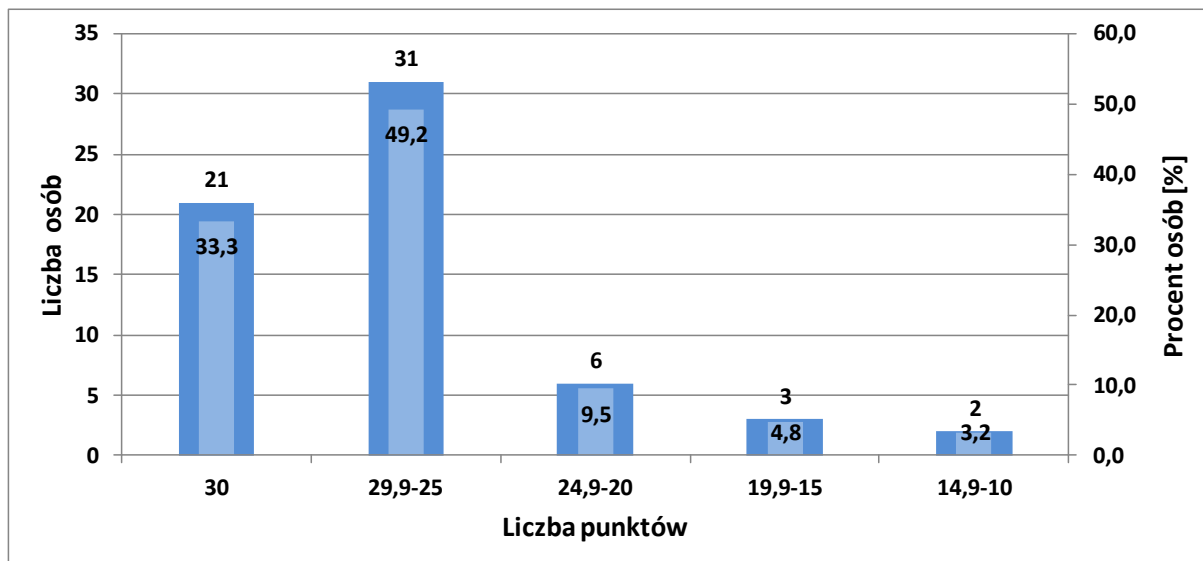
**Tabela 3**  
Zestawienie wyników ankietyzacji „Ocena pracownika” w skali punktów 0 – 30

Liczba punktów	Liczba osób	% osób
30	21	33,3
29,9-25	31	49,2
24,9-20	6	9,5
19,9-15	3	4,8
14,9-10	2	3,2

Graficzne przedstawienie statystycznych wyników ankiety „Ocena nauczyciela akademickiego prowadzącego zajęcia dydaktyczne” w skali ocen – **Rys. 2**, a w skali punktów – **Rys. 3**.

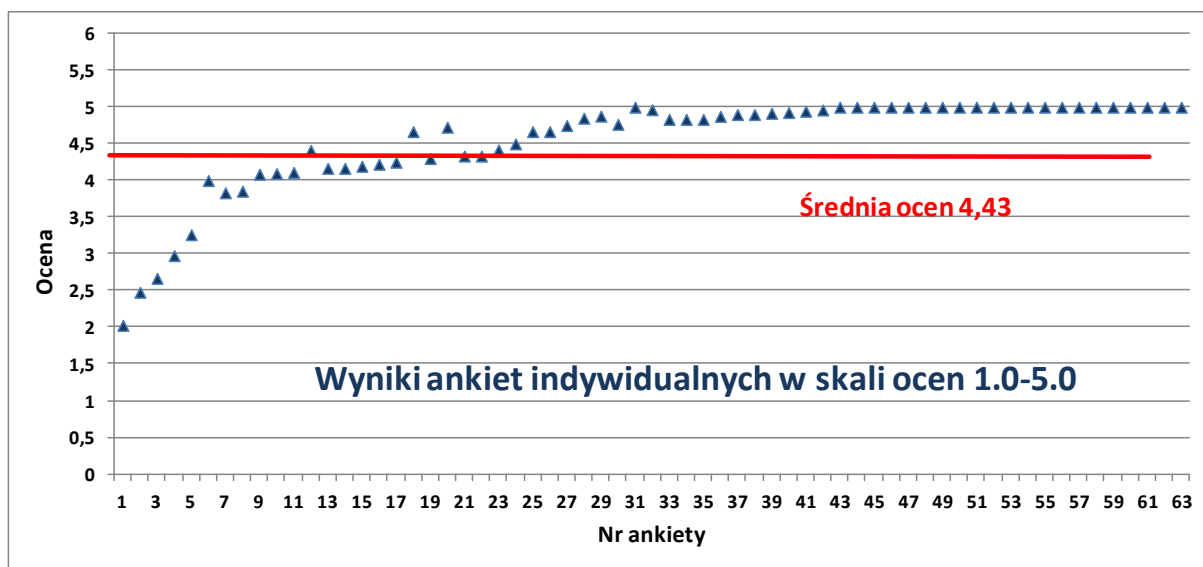


Rys.2. Wyniki zbiorcze ankiety w skali ocen

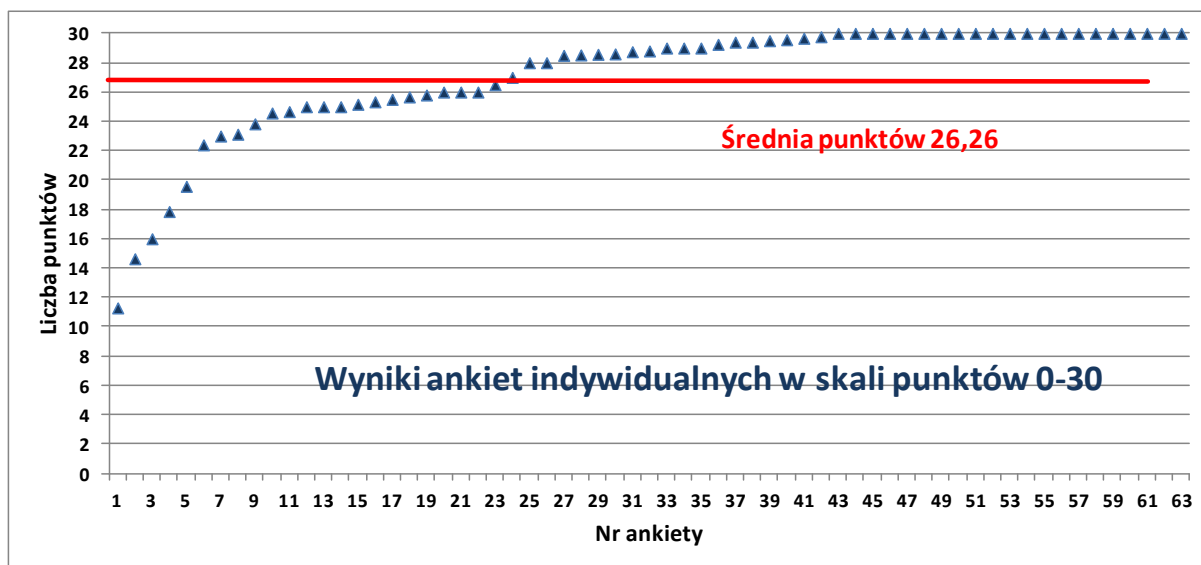


Rys.3. Wyniki zbiorcze ankiety w skali punktów

Graficzne przedstawienie indywidualnych wyników ankiety „Ocena nauczyciela akademickiego prowadzącego zajęcia dydaktyczne” w skali ocen – **Rys. 4**, a w skali punktów – **Rys. 5**.



Rys.4. Wyniki ankiety indywidualnej w skali ocen



Rys.5. Wyniki ankiety indywidualnej w skali punktów

## 9. Wnioski z ankietyzacji

- Utrzymuje się nadal niska frekwencja studentów w ankietyzacji (ok. **8,4%** ogólnej liczby studentów na kierunku Budownictwo).
- Studenci wypełnili łącznie 292 ankiety, co daje przeciętnie 4,63 ankiety na pracownika. Jednak ponad 30% pracowników (20 osób) otrzymało tylko jedną wypełnioną ankietę, co trudno uznać za ocenę miarodajną
- Liczba ankietujących poszczególne osoby (ankietyzacja elektroniczna) jest silnie zróżnicowana. Maksymalna liczba ankiet dla jednego pracownika wynosi 39. Minimum 5 ankiet wypełniono dla 21 ocenianych pracowników (33,3 % wszystkich ocenianych pracowników). Mniej niż 5 ankiet wypełniono dla 42 pracowników (66,6 % wszystkich ocenianych pracowników). Aż 20 pracowników (31,7%) zostało ocenionych w tylko jednej ankiecie.
- Średnia ocena pracowników w skali ocen wynosi **4,43** (na 5,0 możliwych). Ocenę co najmniej średnią uzyskało 56 pracowników (88,8% osób ocenianych).
- Średnia ocena pracowników w skali punktów **26,26**. Ocenę co najmniej średnią uzyskało 52 pracowników (82,5% osób ocenianych).



- Warto zaznaczyć, że przedstawione wyniki ankietyzacji dotyczyły bardzo trudnego zarówno dla pracowników dydaktycznych, jak i studentów, okresu pandemii Covid-19. Nowy i trudny dla wszystkich sposób realizacji zajęć w trybie zdalnym na pewno miał wpływ na uzyskane wyniki ankiet.
- Należy mieć nadzieję, że wdrażany w semestrze zimowym 2020-2021 nowy system obsługi studiów USOS istotnie zwiększy liczbę wypełnianych ankiet pracowników dydaktycznych, ponieważ zawiera wbudowany moduł „ankietyzacja”. Powinno to istotnie ułatwić i usprawnić studentom ocenianie pracowników w następnym semestrze i tym samym zwiększyć miarodajność oceny dydaktyków.

**Załączniki:**

1. Zestawienie zbiorcze
2. Zestawienie indywidualne

