



**MEDAL IMIENIA PROFESORA ZYGMUNTA MAJERSKIEGO
PIERWSZY LAUREAT - PROFESOR MIECZYŚLAW KRÓL**



Autor medalu: artysta rzeźbiarz
profesor Stanisław Słodowy

W kwietniu 2005 roku Rada Wydziału Architektury ustanowiła Medal imienia Profesora Zygmunta Majerskiego dla uhonorowania osób, które swoją działalnością twórczą, naukową, publicystyczną, lub organizacyjną zasłużyły się dla tworzenia, bądź promocji architektury i urbanistyki regionu górnośląskiego.

Celem było także uczczenie pamięci profesora Majerskiego, dla wielu z nas nauczyciela i duchowego twórcy naszego Wydziału.

Profesor Zygmunt Majerski (1909 - 1979) - był nauczycielem i wychowawcą wielu pokoleń architektów w Politechnice Lwowskiej, Wrocławskiej i Śląskiej. Był także twórczo działającym architektem, którego liczne, zrealizowane budowle tworzą piękno miast śląskich. Było wreszcie, także Jego zasługą, że powstał Wydział Architektury na Politechnice w Gliwicach, którego był pierwszym dziekanem. W 1962 roku przeniósł się z Politechniki Wrocławskiej do Gliwic przyciągając swą charyzmatyczną osobowością i zawodowym autorytetem, grono młodych architektów, którzy stworzyli do dziś działające środowisko akademickie.

W 2006 roku ukonstytuowała się Kapituła Medalu, którą tworzą dr hab. arch. Krzysztof Gasidło profesor w Politechnice Śląskiej i Dziekan Wydziału Architektury, profesor dr hab. arch. Nina Juzwa - Przewodnicząca Kapituły, przedstawiciele regionalnego środowiska zawodowego; prezes SARP mgr inż. arch. Tomasz Studniarek i wiceprezes ds. twórczości mgr inż. arch. Tomasz Konior, członek zarządu oddziału TUP mgr inż. arch. Zofia Piękoś, oraz przedstawiciele rady wydziału - prof. dr hab. inż. arch. Janina Klemens i dr inż. arch. Jerzy Witczek profesor w Politechnice Śląskiej. Członkiem Kapituły z głosem doradczym jest córka Profesora Majerskiego - dr Ewa Zielińska. Autorem medalu z podobizną Profesora jest gliwicki artysta rzeźbiarz, profesor w Politechnice Śląskiej Stanisław Słodowy.

Pierwszym laureatem Medalu został śląski architekt i nauczyciel akademicki dr inż. arch. Mieczysław Król, emerytowany Profesor Politechniki Śląskiej. Uroczyste wręczenie medalu nastąpi podczas uroczystości inauguracji roku akademickiego na Politechnice Śląskiej 4. października 2006. Uroczystego wręczenia dokona JM Rektor Politechniki Śląskiej profesor dr hab. Wojciech Zieliński, w towarzystwie Dziekana Wydziału i Przewodniczącej Kapituły.

Gliwice, wrzesień 2006

O profesorze Mieczysławie Królu słów kilka

Nie jest przypadkiem, że pierwsza edycja Medalu imienia Zygmunta Majerskiego przypadła w udziale profesorowi Mieczysławowi Królowi.

Ten, rodem z Podhala, architekt i profesor na Wydziale Architektury Politechniki Śląskiej wśród śląskich twórców zajmuje miejsce szczególne. Zarówno Jego twórczość zawodowa jak i działalność dydaktyczna na Wydziale Architektury pozostawiły wyraźny ślad w architektonicznej kulturze regionu śląskiego.

Był współtwórcą miejskości Katowic. Swoimi realizacjami wyznaczał miejsca ważne, dzisiaj tworzące główną oś miejską Katowic - rozpoczynając od śmiałej decyzji urbanistycznej „Superjednostki”, poprzez, aktualną, architekturę Zenitu, aż po wnętrza Katedry Chrystusa Króla. Te wymienione, ale także bardzo liczne, inne jego realizacje wyróżniają się prostotą bryły, kompozycyjną dojrzałością, umiarem w środkach wyrazu.

Dyplom uzyskał na Wydziale Architektury w Krakowie (1954). Wieloletnia działalność w biurze Miastoprojekt-Katowice w zespole „Śródmieście Katowic”, którego szefem był profesor Majerski, zaowocowała pracą na Politechnice Śląskiej. Odtąd dzielił swój pracowity czas pomiędzy Gliwice, Katowice i ukochane góry. Pracę doktorską obronił w 1969 roku, w roku 1977 uzyskał stanowisko docenta, a w 1991 roku profesora Politechniki Śląskiej. Obecnie jest na emeryturze. Pod jego opieką zawodową wyrosła ogromna rzesza uczniów, dzisiaj dojrzałych architektów.

Działalność zawodowa profesora Mieczysława Króla, jest wzorowym, rzec można, przykładem architekta twórcy, nauczyciela i profesora akademickiego w jednej osobie. Jego praca dydaktyczna a także bardzo wyraźnie ukierunkowane zainteresowania naukowe, pozwoliły na wykształcenie estetyki architektonicznej, która w polskim środowisku akademickim architektonicznym zyskała nazwę „śląskiej szkoły architektury”. Była ona wyraźnie widoczna w pracach jego uczniów i studentów Gliwickiego Wydziału Architektury.

Dzisiaj, z perspektywy zdarzeń czasu minionego, wydaje się, że dużą rolę odegrała także osobowość Profesora. Góral z Nowego Targu, indywidualista z umiłowaniem do dobrego rzemiosła, pełen radości życia, serdeczny w kontaktach koleżeńskich, ale równocześnie zawsze gotów bronić „do upadłego” swych racji zawodowych – także te cechy sprawiały, że jakże chętnie korzystaliśmy z wiedzy i intuicji Mietka Króla.

Członkowie Kapituły Medalu im. profesora Zygmunta Majerskiego jednogłośnie wyrażając swoje poparcie dla pierwszego laureata okazali tym samym swoje uznanie dla osobowości twórczej Profesora Króla i dla Jego życia pełnego zawodowej pasji.

Nina Juzwa
Przewodnicząca Kapituły Medalu
Im. Profesora Zygmunta Majerskiego



Zamieszczony poniżej tekst i ilustracje są przedrukiem z informatora do wystawy „Pół wieku z architekturą – Mieczysław Król prace wybrane 1949 – 1991” zorganizowanej staraniem katowickiego oddziału Stowarzyszenia Architektów Polskich. Jak napisał o niej ówczesny prezes oddziału dr Tomasz Taczewski – „Zaprezentowany obraz wielkiej świadomej pracy twórczej profesora imponuje”.

Mieczysław Król

Życiorys

Urodziłem się 3 grudnia 1928 roku w Nowym Targu. W 1948 roku, po maturze, podjąłem studia na Wydziale Architektury AGH w Krakowie. W 1952 roku uzyskałem stopień inżyniera architekta, a w 1954 roku tytuł magistra architektury.

Pracę zawodową rozpocząłem w 1952 roku w Nowym Targu, wstępując do Stowarzyszenia Architektów Polskich SARP O/Kraków. W 1954 roku podjąłem pracę w biurze projektów Miastoprojekt-Katowice, kolejno na stanowiskach: asystenta, projektanta, starszego i głównego projektanta do 1966 roku, później specjalisty-konsultanta do 1979 roku.

Uprawnienia budowlane z art. 361 P.B. uzyskałem w 1958 roku, rzeczoznawcy Z.G.SARP w 1976 roku, Prawa Twórcy M.K.iS. w 1979 roku. Od 1963 roku pracuję w Politechnice Śląskiej w Gliwicach, wiążąc się z nią na stałe w 1966 roku, gdzie w 1969 roku uzyskuje tytuł doktora nauk technicznych, w 1977 roku stanowisko docenta, a w 1991 roku profesora nadzwyczajnego.

Obecnie jestem na emeryturze.

1928 - 3 grudnia w Nowym Targu urodził się Mieczysław Król, syn Franciszka i Katarzyny.

1944 - W czasie wojny ukończył Szkołę Handlową w Nowym Targu, gdzie uczy Go m.in. prof. Józef Mroszczak, wybitny grafik polski.

1948 - W konkursie Głównego Komitetu Kultury Fizycznej za afisze propagujące pływanie, jako uczeń Gimnazjum i Liceum Ogólnokształcącego uzyskuje I nagrodę i wyróżnienia.

- Po ukończeniu Gimnazjum i Liceum w Nowym Targu uzyskuje świadectwo dojrzałości i rozpoczyna studia architektoniczne na Wydziale Architektury Akademii Górniczo-Hutniczej w Krakowie.

1952 - Na podstawie dyplomu (kuźnia na Orawie - prof. Wł. Gruszczyński) uzyskuje stopień inżyniera architekta, rozpoczyna w Nowym Targu pracę zawodową i wstępuje do Stowarzyszenia Architektów Polskich.

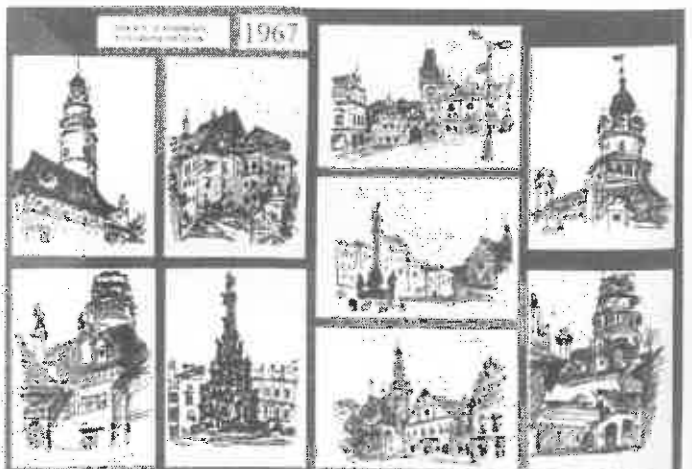
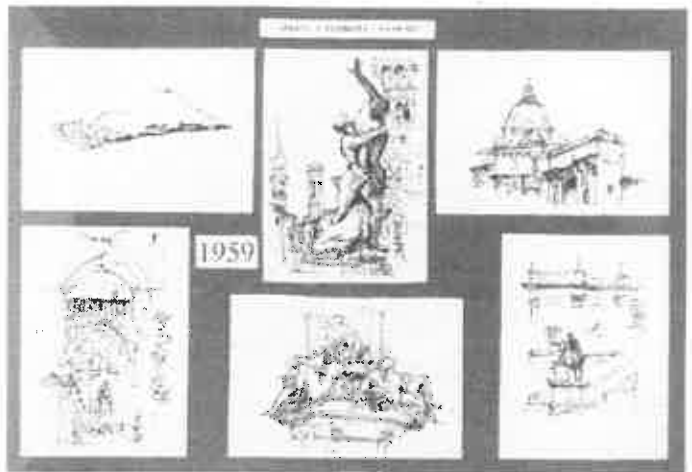
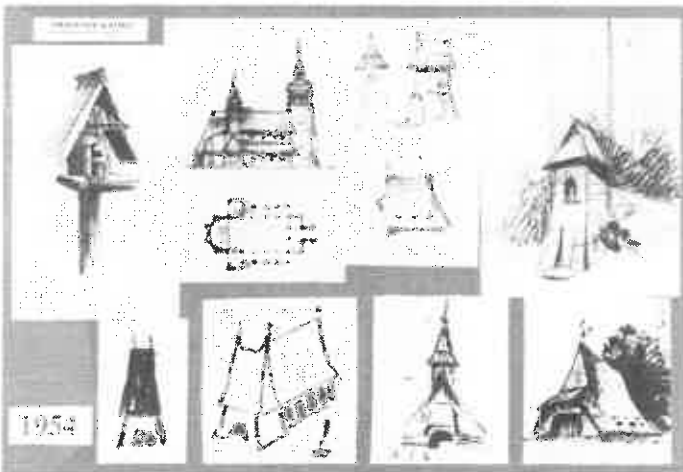
1954 - Na podstawie dyplomu /kombinat skórzany w Nowym Targu - prof. J. Żórawski) uzyskuje tytuł magistra architektury, rozpoczyna pracę zawodową jako projektant w biurze projektów Miastoprojekt-Stalinogród w Katowicach.

1954 - Wystawa Konserwacji Zabytków w Katowicach (scenariusz, aranż. i plakat) - z S.Kwaśniewiczem.

1955 - Wielorodzinny budynek mieszkalny w Sosnowcu ul. Sobieskiego 22 (realizacja 1957)

- Osiedle mieszkaniowe w Pszowie, z S.Kwaśniewiczem (realizacja 1958).

- Członek delegacji SARP - Węgry.



1956 - Zespół wielorodzinnych budynków punktowych na Koszutce w Katowicach (realizacja 1959).

- Typowe budynki jednorodzinne dla Śląska (szeregowy i bliźniaczy) z J.i.Z. Winnickimi.

- Projekt wielorodzinnego budynku mieszkalno-usługowego dla księgarni Św. Jacka w Katowicach przy ul. Jordana - z Z. Winnickim.

- Wyróżnienie w konkursie SARP nr 220 za serię projektów typowych domków jednorodzinnych dla Śląska.

- Kościół Św. Ducha w Chorzowie - z J.i.Z. Winnickimi (realizacja 1963).

- Podróż do Albanii i Jugosławii.

1957 - Wielorodzinny budynek mieszkalno-usługowy galerowo-korytarzowy w Katowicach. (realizacja 1962).

- Wyróżnienie w Konkursie SARP nr 230 za typowy budynek mieszkalny /30 kondygnacyjny wieżowiec o przekroju "jajka").

- Wyróżnienia w konkursie SARP nr 231 za typowy 4-ro kondygnacyjny wielorodzinny budynek mieszkalny (dla Śląska).

- Delegat Oddziału w Katowicach na Walny Zjazd SARP-u.

1958 - Zespół wielorodzinnych budynków mieszkalnych z pawilonami usługowymi przy ul. Korfantego w Katowicach - z Z. Janasem przy jednym z bud. (realizacja 1960).

- Wyróżnienie w konkursie SARP na Ścianę Wschodnią w Warszawie z A. Cieszyńskim i S. Stellerem.

- Wielorodzinny punktowy budynek mieszkalno-usługowy

wy w Katowicach przy ul. Bielskiej (realizacja 1961).

- Uprawnienia budowlane nr 3502.

1959 - Mister Katowic - za budynek punktowy wielorodzinny.

- Podróż do Rumunii, Turcji, Egiptu, Włoch i Grecji.

- Plac Grunwaldzki w Katowicach (realizacja 1961).

- Wielorodzinny budynek mieszkalno-usługowy w Katowicach-Ligocie przy dworcu PKP (realizacja 1961).

- Zespół wielorodzinnych budynków mieszkalnych w Katowicach, rejon ul. Korfantego i Katowickiej - zagospodarowanie przestrzenne (realizacja 1966).

- Projekt koncepcji wieżowca mieszkalnego w Katowicach, ul. Korfantego i Katowicka.

- I nagroda w konkursie SARP nr 274 z J. Jareckim (proj. realizacyjny 1960, proj. wnętrz 1961, realizacja 1962).

- I nagroda w konkursie SARP-K-ce na Rysunek Odręczny za Szkice z Albanii.

- III nagroda Komitetu Urbanistyki i Architektury za prototypowe budynki punktowe.

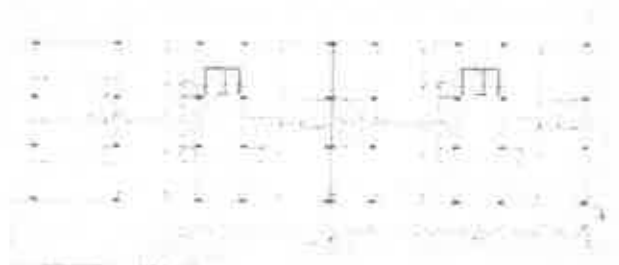
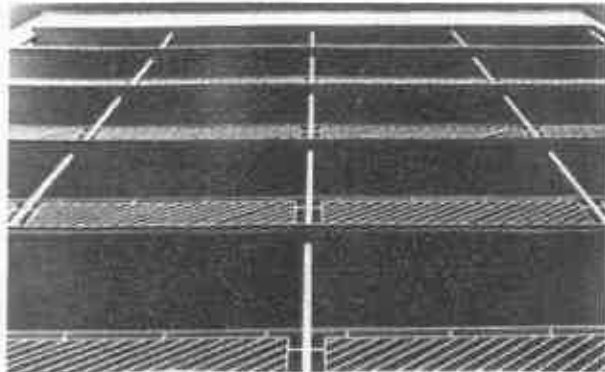
1960 - kościół Dobrego Pasterza w Chropaczowie (realizacja 1960 - spalony i odbudowany przez inż. F. Klimka).

- I nagroda w konkursie SARP na dzielnicę Drabiniankę w Rzeszowie z R. Ćwiklińskim i Z. Fagasem.

- 7-mio kondygnacyjne budynki wielorodzinne w konstr. monolit. w Katowicach ul. Orдона (realizacja 1963).

- Zespół wielorodzinnych budynków punktowych osiedla Ratusz II w Sosnowcu (realizacja 1963).

ZESPÓŁ BUDYNKÓW PRZY
UL. KORFANTEGO W KATOWICACH



1958

1960



1961 - 14-to kondygnacyjne wielorodzinne budynki punktowe w Katowicach ul. Orzona (realizacja 1966).

- Zespół wielorodzinnych budynków punktowych osiedla Czerwone Zagłębie w Sosnowcu (realizacja 1967) - budynek uznano za typowy.

- Wyróżnienie w konkursie SARP-Kce na mieszkalny budynek interwencyjny dla Śląska.

- Wielorodzinny budynek punktowy w osiedlu Giszowiec w Katowicach (realizacja 1965).

- Wielorodzinny budynek mieszkalny "Bez stali" (realizacja 1962).

- Stały członek Wojewódzkiej Komisji Urbanistyczno-Architektonicznej w Katowicach.

- Honorowe wyróżnienia SARP K-ce za: projekt budynku mieszkalnego galeriowo-korytarzowego i za projekty zagospodarowania przestrzennego fragmentów Koszutki w Katowicach oraz za projekt realizacyjny SDH "Zenit" w Katowicach.

- Wielorodzinny budynek mieszkalny z pawilonem usługowym w Bytomiu z A. Cieszyńskim (realizacja 1964).

1962 - Trzonowiec - wielorodzinny wieżowiec o przekroju kołowym.

- Wielorodzinny budynek punktowy w Katowicach ul. Jordana (realizacja 1970).

1963 - Śródmieście Zachód w Katowicach (Konkurs zamknięty - nagroda realizacyjna).

- Zespół wielorodzinnych budynków punktowych w cen-

trum osiedla Ligota w Katowicach (realizacja 1964).

- Budynek biurowo-produkcyjny Zakładów Mechaniczno-Konstrukcyjnych Przemysłu Węglowego (projekt wnętrz 1965, realizacja 1966).

- Wyróżnienie honorowe na Śląskiej Wystawie Architektury - za koncepcję zagospodarowania przestrzennego Śródmieścia Zachód w Katowicach.

- I nagroda w konkursie SARP i ZPAP na słup graniczny dla Katowic.

- Wyjazd szkoleniowy do Leningradu i Helsinek

1964 - Projekt wielorodzinnego budynku punktowego o prefabrykowanym szkielecie (dla osiedla Ligota w Katowicach).

- Wyróżnienie w konkursie SARP na tanie budynki mieszkalne wielorodzinne.

- Skomasowana jednostka mieszkaniowa - "Superjednostka" w Katowicach (realizacja 1968).

- Wyjazd szkoleniowy do Austrii i Włoch.

1965 - Urząd Stanu Cywilnego "Pałac Ślubów" w Katowicach (projekt wnętrz 1967, realizacja 1968).

- Wyjazd do ZSRR z sekcją Budownictwa i Architektury

1966 - Podróż do Pragi i Budapesztu.

- Podjęcie pracy na pełnym etacie w Politechnice Śląskiej w Gliwicach w charakterze nauczyciela akademickiego w zakresie urbanistyczno-architektonicznego projektowania.

- Budynki mieszkalne wieżowe na kolistym rzucie pozio-



SUPERJEDNOSTKA ELEMENTEM ZESPOŁU WIELOFUNKCYJNEGO

1964

1968



mym (opracowanie studialne w Miastoprojekcie-Katowice).

- Wnętrza domu wczasowego Petrochemii-Płock w Ustroniu Jaszowcu (realizacja 1967).

- Członek Rady Naukowej Urzędu Wojewódzkiego w Katowicach.

- III nagroda (I i II nie przyznano) w konkursie TUP na fragment Śródmieścia Krakowa, z J.Preisem, W.Wszółkiem i M.Zawiłą.

1967 - II nagroda w konkursie SARP na wielorodzinne budynki przyszłościowe dla Województwa Katowickiego, z J.Witeczkiem.

- Udział w Kongresie Międzynarodowej Unii Architektów w Czechosłowacji (w charakterze obserwatora).

1968 - Seria typowych domków jednorodzinnych dla Województwa Katowickiego (opracowanie katalogowe)

- współautor w zespole Politechniki Śląskiej.

- Kościół Dobrego Pasterza w Łagiewnikach Wielkich, z K.Sołykowskim (realizacja 1969).

- Ukończenie rozprawy doktorskiej pt. wieża mieszkalna o przekroju kołowym jako jeden z elementów przebudowy miast śląskich. Wykonana w Katedrze Projektowania Budynków Mieszkalnych i Usługowych Oddziału Architektury Wydziału Budownictwa Przemysłowego i Ogólnego Politechniki Śląskiej w Gliwicach (promotor prof. Z.Majerski).

- II miejsce w Wielkim Konkursie Trybuny Robotniczej

i w KZZ za Pałac Ślubów w Katowicach.

1969 - Obrona pracy doktorskiej i uzyskanie tytułu doktora nauk technicznych.

- Wyróżnienie w konkursie SARP i ZPAP na Pomnik Harcerzy-Obrońców Ziemi Śląskiej z rzeźb. J.Kwiatkowskim.

- Projekt zespołu administracyjnego Huty "Baildon" w Katowicach.

- Projekt pawilonu wczasowego dla Cechu Rzemieślniczego Katowice w Bystrej Śląskiej.

- Projektowanie architektoniczne wielorodzinnych budynków mieszkalnych na terenach zagrożonych szkodami górnictwami. (Zeszyty Naukowe Politechniki Śl. - Z.25 i Ochrona Terenów Górniczych nr 10).

- Kombinat handlowo-gastronomiczny "Centrum" w Katowicach (wnętrza 1971, realizacja 1973).

1970 - Dom Handlowy "Junior" w Katowicach (wnętrza 1972, realiz. 1975).

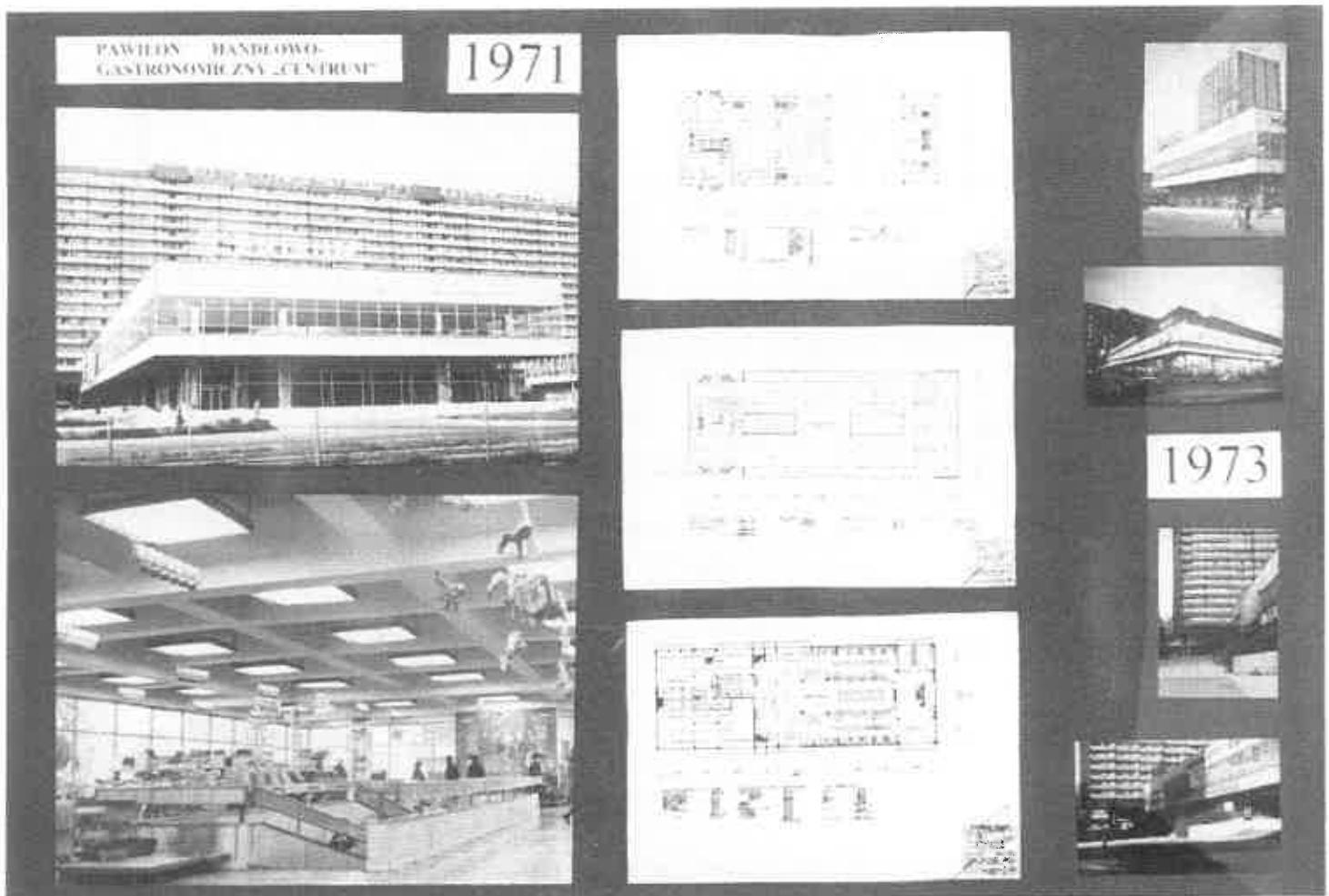
1972 - Pobyt stypendialny w Finlandii.

- Projekt pawilonu Polskiego Towarzystwa Ekonomicznego w Katowicach.

- Wpływ zanieczyszczenia powietrza na projektowanie architektoniczne zespołów i budynków mieszkalnych na terenach uprzemysłowionych (zastosowanie środków ochrony biernej) Zeszyty Naukowe Politechniki Śl. z.28.

- Rozbudowa kościoła Św.Jacka w Katowicach-Ochojcu (wnętrza 1973, realizacja 1975) z K.Sołykowskim.

- Wyróżnienia honorowe na regionalnym Przeglądzie



Architektury za projekt realizacyjny zagospodarowania przestrzennego Śródmieścia Zachód i za budynek "Superjednostka" oraz kombinat handlowo-gastronomiczny "Centrum".

- Wyróżnienie medalem SARP K-ce "Za osiągnięcia w dziedzinie architektury"

1973 - Wnętrza i elementy stałe wyposażenia Katedry Chrystusa Króla w Katowicach (realizacja 1987) z art. rzeźb. J.Kwiatkowskim i in.

- Liczne zrealizowane projekty domów jednorodzinnych, głównie w Nowym Targu (m.in. dom St.Hadyny w Wiśle).

1974 - Budynek biurowy "Prosynchem" w Gliwicach - oprac. wariantowe z Wł.Sidlą i Z.Bujakiem.

- Pomnik Powstańców Śląskich w Wodzisławiu (realizacja 1975) z rzeź. J.Kwiatkowskim.

- Kościół - zespół sakralny NMP Matki Kościoła "Na górcie" w Jastrzębiu Zdroju (projekt zagospodarowania i budynku z K.Sołytkowskim, wnętrza i stałe elementy wyposażenia 1976, realizacja 1984).

1975 - Kształtowanie wież mieszkalnych na terenach podlegających wpływom eksploatacji górniczej (PAN oddział w Krakowie).

- Intensyfikacja zabudowy w procesach modernizacyjnych centrów miast śląskich (problem węzłowy 10.1.5. cz.06.03.07. PAN-Zabrze).

1976 - Poszukiwanie koncepcji przebudowy starych bloków zabudowy śródmiejskiej (Informator Wojewódzkiego

Zarządu Rozbudowy Miasta i Osiedli Wiejskich w Katowicach-2).

- Próba koncepcji przebudowy starych bloków zabudowy śródmiejskiej (Zeszyt Naukowy Politechniki Śl. nr 476 i Śląskiej Komisji U i A o/PAN w Katowicach).

- Koncepcja przebudowy starych bloków zabudowy śródmiejskiej Katowic i innych miast śląskich (Rocznik Katowicki 1976).

- Przydatność podziału strefowego starych między ulicznych bloków śródmiejskich dla prowadzenia kompleksowych operacji modernizacyjnych (problem węzłowy 10.1.5. cz. 06.03.07 - PAN Zabrze).

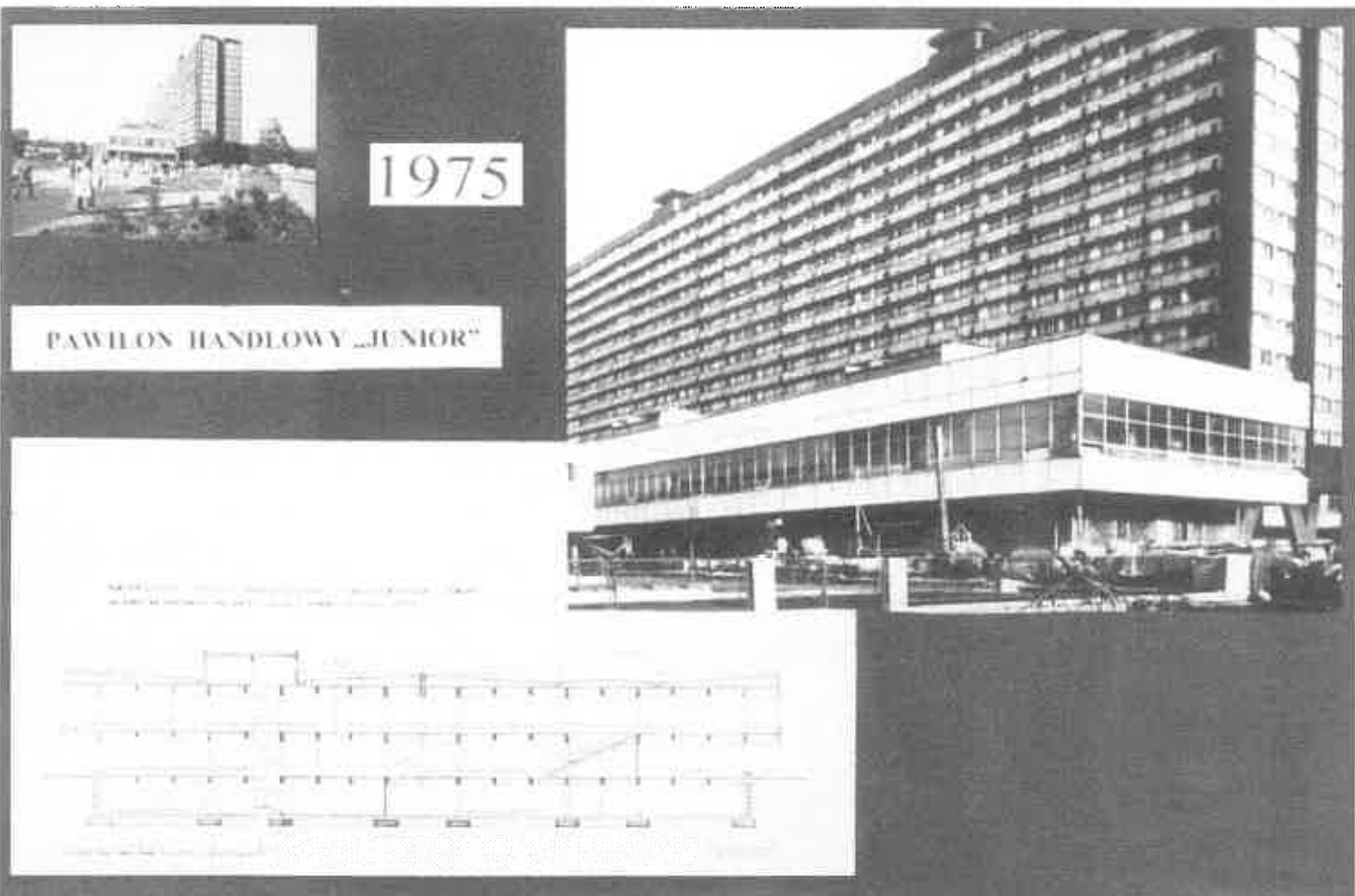
- Rzecznik SARP w zakresie planów realizacyjnych, budownictwa mieszkaniowego i użyteczności publicznej.

1977 - Studium kształtowania urbanistyczno-architektonicznego miasta Sławkowa w obrębie historycznego układu - zagospodarowanie przestrzenne, z A.Pietrasem i E.Szponar (wstępne wytyczne kształtowania - dla Wydziału Kultury Urzędu Wojewódzkiego w Katowicach 1978).

- Stanowisko docenta etatowego Politechniki Śląskiej w Gliwicach.

1978 - Czy można uniknąć uniformacji przestrzeni? (I Ogólnopolskie Konwersatorium PAN) Kraków-Mogilany 1980.

- Metoda podziału strefowego międzyulicznego bloku zabudowy śródmiejskiej i jej zastosowania w procesie re-



waloryzacji centrów miast śląskich (opracowanie dla Wojewódzkiego Biura Projektów w Katowicach).

- Prawa Twórcy nr legitymacji 48.

1979 - Wybrane zagadnienia modernizacji istniejącej tkanki zabudowy terenów centralnych miast śląskich (Komisja U i A PAN O/Katowice).

- Modyfikacja programu nauczania na Wydziale Architektury Politechniki Śląskiej.

- Indywidualna nagroda III stopnia Ministra Szkolnictwa Wyższego i Techniki - za osiągnięcia w dziedzinie dydaktyczno-wychowawczej.

1980 - Kształcenie architekta (wstępne założenia modyfikacji programu nauczania na Wydziale Architektury Politechniki Śląskiej) Zeszyty Komisji U i A PAN O/Katowice). Politechnika Łódzka 1983.

- Poszukiwania koncepcji przebudowy starych bloków zabudowy śródmiejskiej (synteza, pr. zb. PAN, IPIS i Politechnika Śl. pt. Problemy kształtowania środowiska ... Zabrze-Gliwice).

- Modernizacja dwu kwartałów śródmieścia Katowic (projektowe koncepcje programowo przestrzenne - opracowanie wdrożeniowe pracy pt.: Metoda podziału strefowego) Wojewódzkie Biuro Projektów w Katowicach.

- O problemie formy w terenach górskich na przykładzie Podhala (w Zeszytach Problemowych Z.G.SARP - Tucno).

- Wyższe Śląskie Seminarium Duchowne (przebudowa kaplicy i wejścia głównego - realizacja 1981).

1981 - Problem racjonalnego kształtowania dachu w terenach górskich na przykładzie regionu Podtatrza.

- 5 projektów domów letnich w Brennej i Ustroniu Jaszowcu. (realizacja 1982 - wdrożenie pracy pt. "Problem racjonalnego kształtowania dachu w terenach górskich).

- Kierownik Zakładu Projektowania Architektury Mieszkaniowej i Usługowej Wydziału Architektury Politechniki Śląskiej w Gliwicach.

1982 - O potrzebie poszukiwań urbanistyczno-architektonicznych rozwiązań budynków i ich zespołów dostosowanych do warunków środowiskowych GOP (Zeszyty Naukowe U i A PAN o/Katowice).

1983 - Krzyż Orderu "Pro Ecclesia et Pontifice" (Watykan).

- Międzynarodowe Sympozjum pt "Architektura-Kształcenie-Zawód" referat dot. Kształcenia architektów w Politechnice Śląskiej w Gliwicach - (Politechnika Łódzka).

1984 - Kościół - zespół sakralny parafii Miłosierdzia Bożego w Jastrzębiu Zdroju z Rafałem Królem (realizacja 1994).

- Nagroda Wojewódzka (Katowice) za całokształt twórczości architektonicznej.

- Nagroda Politechniki Śląskiej w Gliwicach za szczególne zasługi dla Politechniki.

- Członek Wojewódzkiej Rady Plastyki w Katowicach.

- II nagroda w Konkursie na wiersz o tematyce górskiej (XXII Jesień Tatrzańska - Zakopane).

1985 - Normatyw Śląski - propozycja standardu po-

wierzchniowego mieszkań w budynkach wielorodzinnych GOP na lata 1986 - 1999 (komunikat Komisji U i A PAN O/Katowice).

- Piękno architektury a środowisko (Seminarium I Biennale Architektury - Kraków).

- Projektowanie zespołów i budynków na terenach objętych eksploatacją górnictwem na przykładzie GOP (Śląski Kwartalnik U i A PAN o/Katowice nr 1).

- Obiekty i osiedla mieszkaniowe w dostosowaniu do specyficznych warunków aglomeracji przemysłowych z wyszczególnieniem GOP (Synteza zad. 06.01.01. Problemu Węzł. 10.2. dla IPIŚ-Zabrze).

1986 - Odznaczenie Krzyżem Kawalerskim Orderu Polonia Restituta.

- Jakość środowiska podstawą jakości mieszkania (Śląski Kwartalnik U i A PAN o/Katowice nr 3).

1987 - Wyjazd szkoleniowy do Paryża.

- Szklane domy - w poszukiwaniu ekoarchitektury (komunikat na Sesji Naukowej Politechniki Śląskiej).

- Wpływ zanieczyszczeń powietrza atmosferycznego na kształtowanie budynków i zespołów mieszkaniowych na terenach GOP - u - (Polska Akademia Nauk O/Katowice ...UiA - Ossolineum - 1987).

1988 - Patent nr 143005 na sposób formowania pasmowej zabudowy mieszkaniowej (świadectwo autorskie 23 69 14).

1989 - Nagroda Ministerstwa Edukacji Narodowej st. III indywidualna z tytułu osiągnięć naukowych.

1990 - Ośrodek rehabilitacyjny dla niepełnosprawnych w Jastrzębiu Zdroju (projekt koncepcyjny).

- Wystawa indywidualna Szkice Podhalańskie w Politechnice Śląskiej w Gliwicach.

1991 - Stanowisko profesora nadzwyczajnego w Politechnice Śląskiej w Gliwicach.

1992 - Poszukiwania nowych urbanistyczno-architektonicznych rozwiązań.... dla miasta Województwa Katowickiego - monografia własnych prac projektowych pt. Punktowe budynki wielorodzinne i wieże mieszkalne o przekroju kołowym na terenach górniczo zagrożonych (Wydział Architektury Politechniki Śląskiej w Gliwicach).

1993 - Monografia własnych prac projektowych pt. Wielokubaturowe budynki mieszkalne w centrum Katowic (Wydział Architektury Politechniki Śląskiej w Gliwicach).

1995 - Udział w wystawie 70-cio lecie Diecezji Katowickiej (Muzeum Archidiecezjalne w Katowicach).

1997 - Wyróżnienie w konkursie SARP o/Katowice na Pomnik Ofiar Katynia w Katowicach (z s.Rafałem Królem).

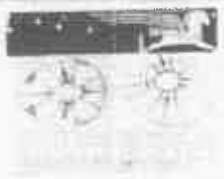
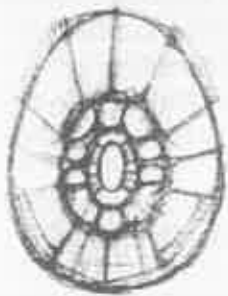
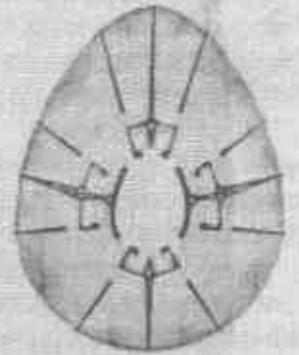
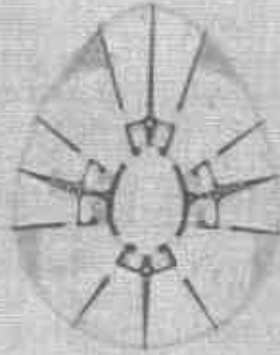
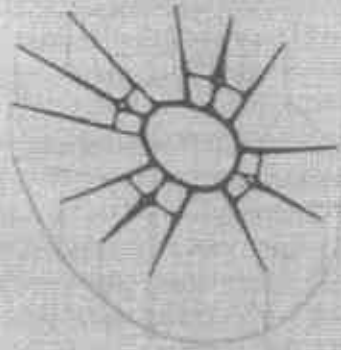
- Wyróżnienie w XXVI Ogólnopolskim Konkursie Poetyckim - Zakopane.

1998 - Projekt koncepcyjny rewaloryzacji i modernizacji Domu Handlowego "Junior" w Katowicach.

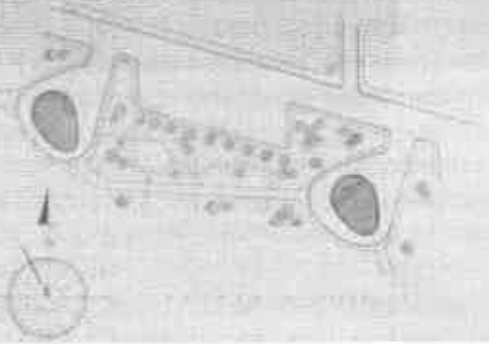
1999 - Wystawa indywidualna SARP o/Katowice i Górnośląskie Centrum Kultury "Pół wieku z architekturą" - 1949-1999 Mieczysław Król (przygotowanie materiałów własnych, scenariusz, aranż., plakat), z J.Leško.

WIEŻA MIĘSKA SŁO PRZEKROJÓW
TAKIYA

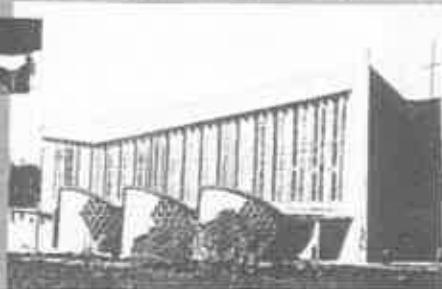
1957



WYKONANIE PRACOWNI
1957



KOŚCIÓŁ SW. BEATY W CHORZOWIE

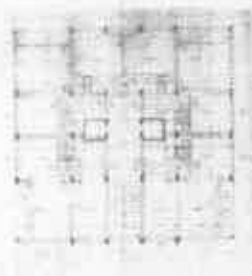


1956

1963

1956

1959



SZUKAMY
„PIĘKNISIA”...



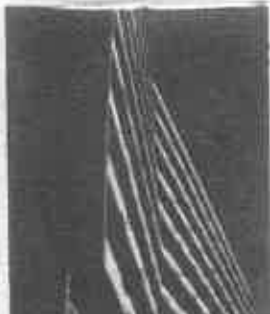
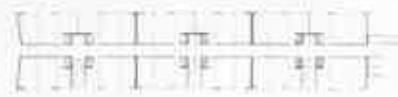
Szukamy
„pięknisia”



BUDYNEK GALERIIOWY -
KORRYTARZOWY W KATOWICACH

1957

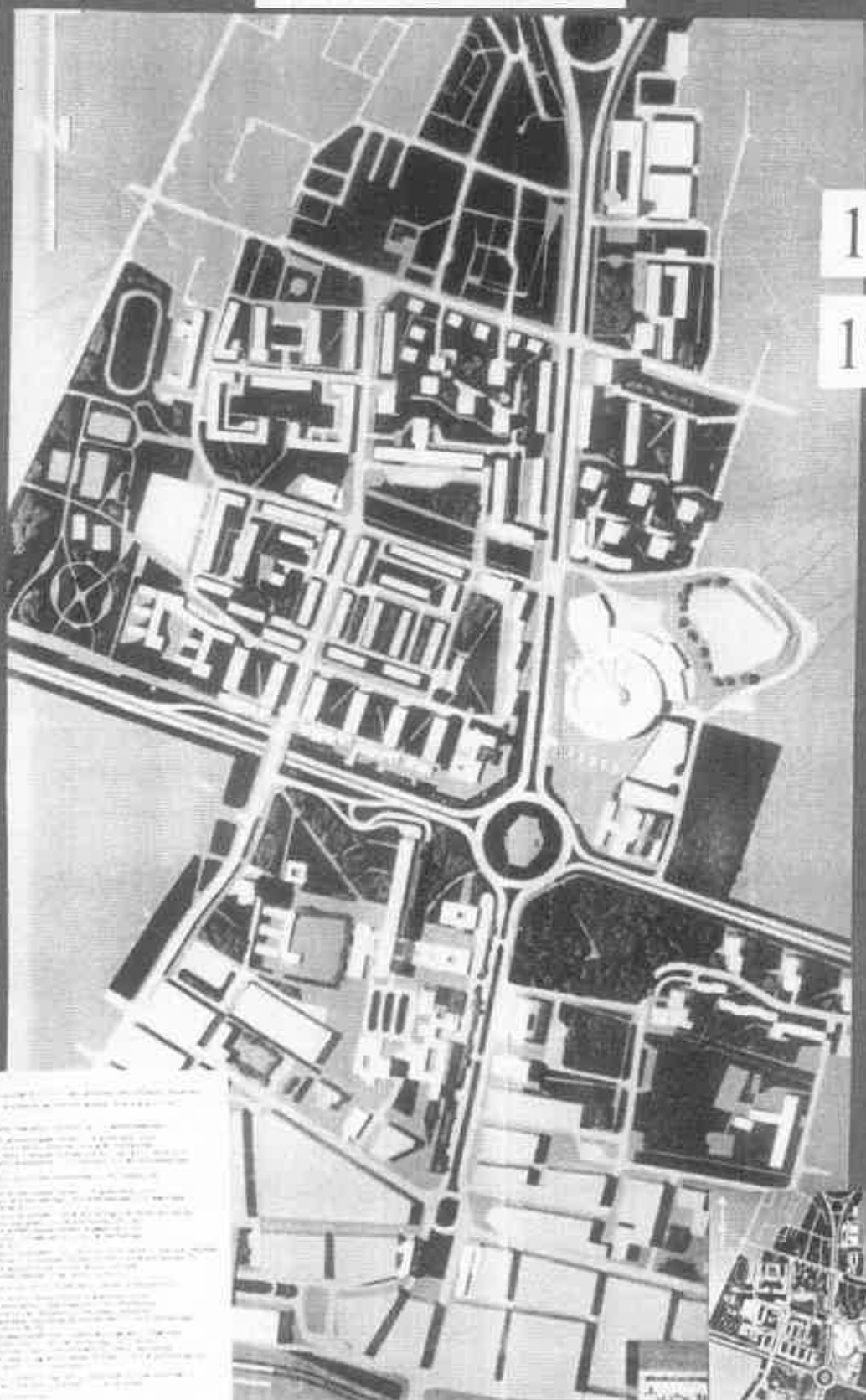
1962



KATOWICE - CENTRUM

1955

1975



Wzrost liczby mieszkańców Katowic spowodował konieczność poszerzenia granic administracyjnych miasta. W 1955 roku do Katowic przyłączono teren, który w całości był w granicach administracyjnych miasta Sosnowca. W 1975 roku do Katowic przyłączono teren, który w całości był w granicach administracyjnych miasta Bytomia. W 1975 roku do Katowic przyłączono teren, który w całości był w granicach administracyjnych miasta Mysłowice. W 1975 roku do Katowic przyłączono teren, który w całości był w granicach administracyjnych miasta Zawonia. W 1975 roku do Katowic przyłączono teren, który w całości był w granicach administracyjnych miasta Chorzów. W 1975 roku do Katowic przyłączono teren, który w całości był w granicach administracyjnych miasta Dąbrowa Górnicza. W 1975 roku do Katowic przyłączono teren, który w całości był w granicach administracyjnych miasta Tarnobrzeg. W 1975 roku do Katowic przyłączono teren, który w całości był w granicach administracyjnych miasta Mysłowice. W 1975 roku do Katowic przyłączono teren, który w całości był w granicach administracyjnych miasta Zawonia. W 1975 roku do Katowic przyłączono teren, który w całości był w granicach administracyjnych miasta Chorzów. W 1975 roku do Katowic przyłączono teren, który w całości był w granicach administracyjnych miasta Dąbrowa Górnicza. W 1975 roku do Katowic przyłączono teren, który w całości był w granicach administracyjnych miasta Tarnobrzeg.

TERENY ZALUDNIENIA WYDZIAŁU PRZESTRZENNEGO
K. BUCHALA





1973



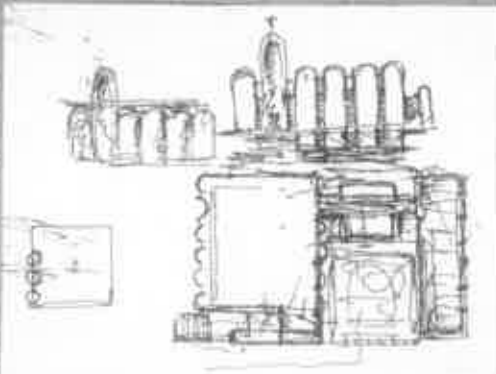
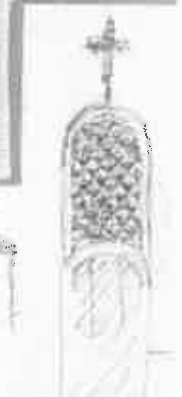
1987

WNĘTRZA KATEDRY CHRYSZTUSA - KRÓLA W KATOWICACH
WRAZ Z BIEŻĄCĄMI, JERZYMI WYLIKOWSKIM



ZESPÓŁ SAKRALNY
 PARAFIA ŚNIEGOMIŁOWSKICH
 W JANOWIE ZDRÓJACH

1974



1984



ZESPÓŁ SAKRALNY
 PARAFIA ŚNIEGOMIŁOWSKICH
 W JANOWIE ZDRÓJACH



1984

1994





W UZNANIU
ZASŁUG
DLA REGIONU
ŚLĄSKIEGO
W DZIEDZINIE
ARCHITEKTURY
I URBANISTYKI