



Aplikacja USOS

Instrukcja logowania na szkolenie

Spis treści

I. Połączenie się z pulpitem zdalnym	2
II. Uruchomienie aplikacji USOS – baza testowa na potrzeby szkolenia.....	6

I. Połączenie się z pulpitem zdalnym


Dostęp do systemu USOS jest możliwy wyłącznie po połączeniu się i zalogowaniu do pulpitu zdalnego.

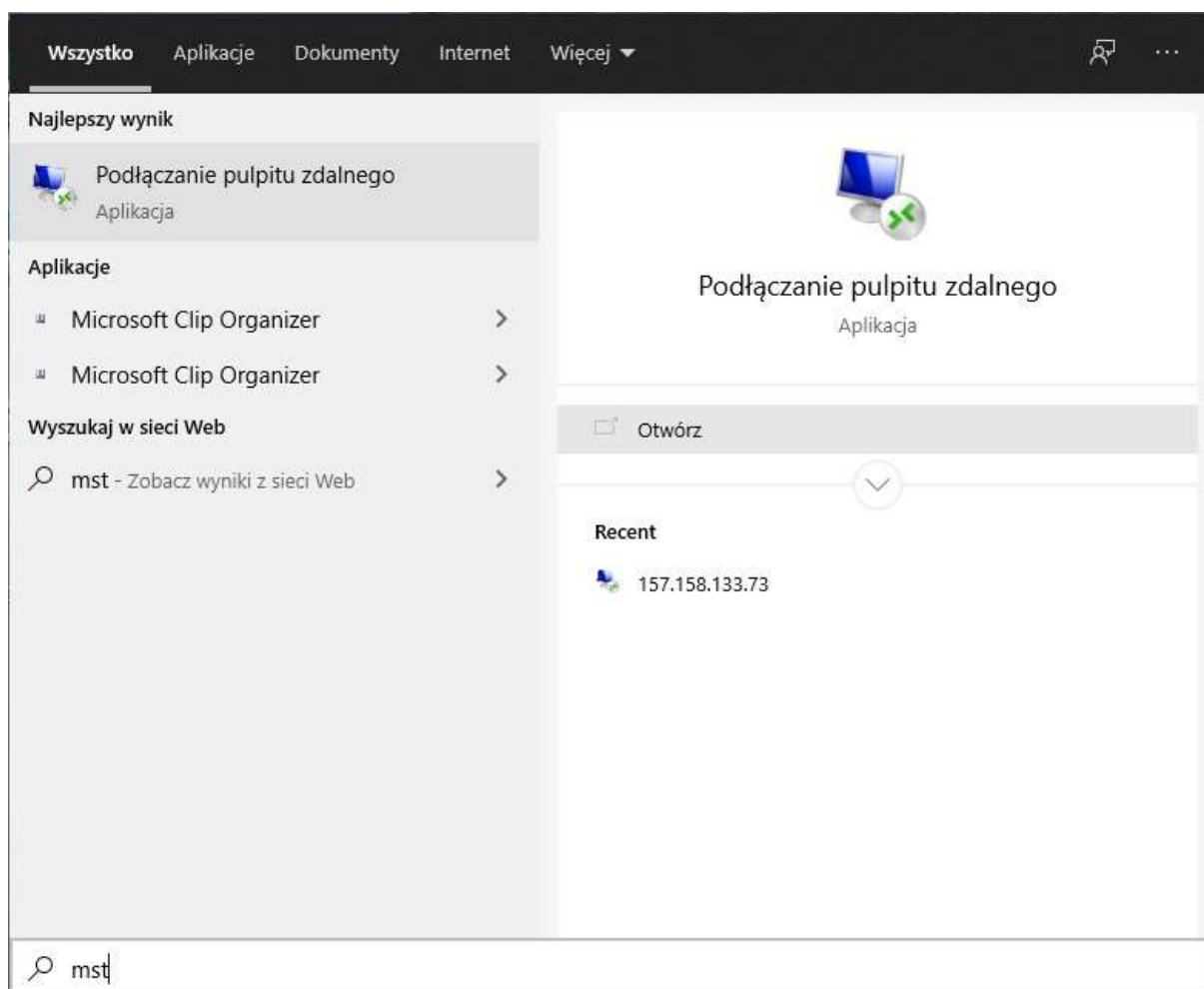
Użytkownicy, którzy pracują na komputerze nie podłączonym do sieci Politechniki Śląskiej (np. zdalnie z domu) muszą w pierwszej kolejności nawiązać połączenie VPN. W jaki sposób wykonać ten proces jak również wszelkie odpowiedzi na pytania na temat VPN w Politechnice Śląskiej znajdują się na stronie:

<https://www.polsl.pl/pomoc/vpn/Strony/Witamy.aspx>.

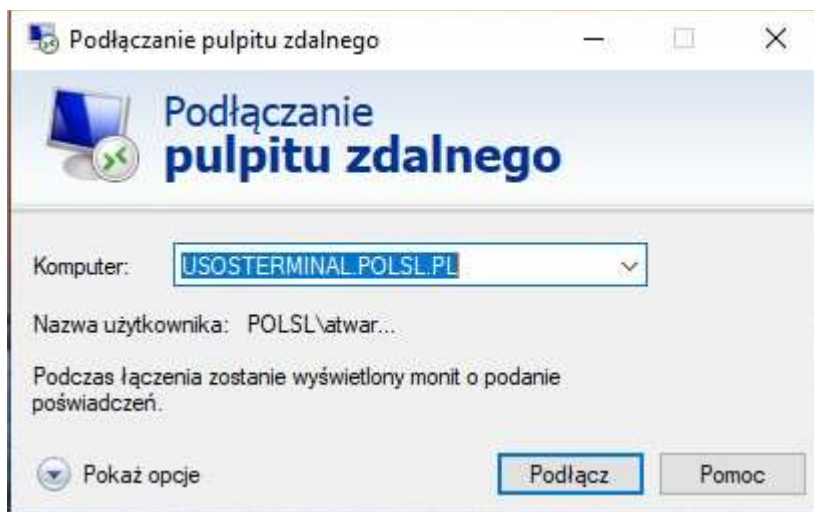
Logowanie do połączenia pulpitu zdalnego (pkt.5) – login i hasło jest takie same jak do komputera uczelnianego (logowanie domenowe).

Aby uruchomić połączenie terminalowe należy:

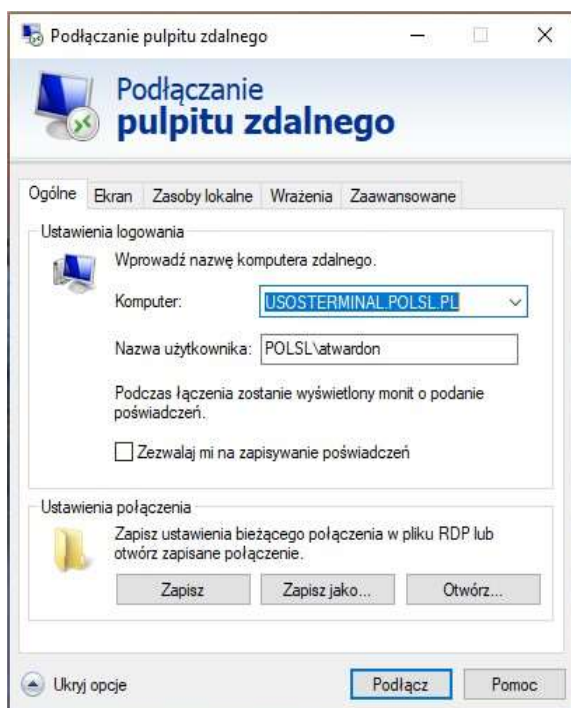
1. Na klawiaturze naciśnij klawisz „Windows” 
2. W polskiej wersji językowej systemu Windows 10 rozpocznij wpisywanie tekstu „Podłączanie” (w każdej wersji językowej można wpisać tekst „mst”). W okienku pojawi się ikona aplikacji „Podłączanie pulpitu zdalnego”



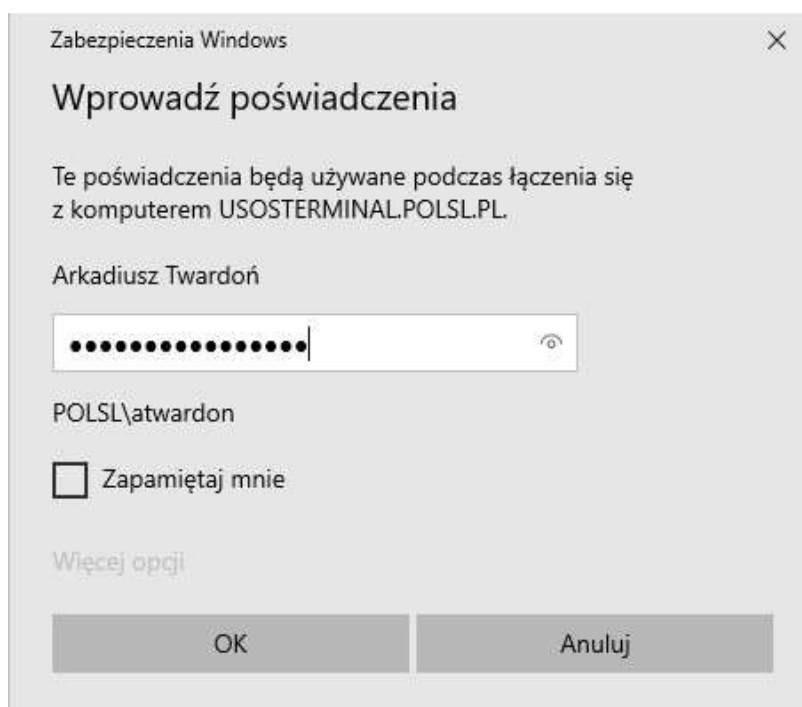
3. Kliknij polecenie „Otwórz”
4. W oknie aplikacji Podłączanie pulpitu zdalnego w okienku „Komputer” wpisz adres: usosterminal.polsl.pl.



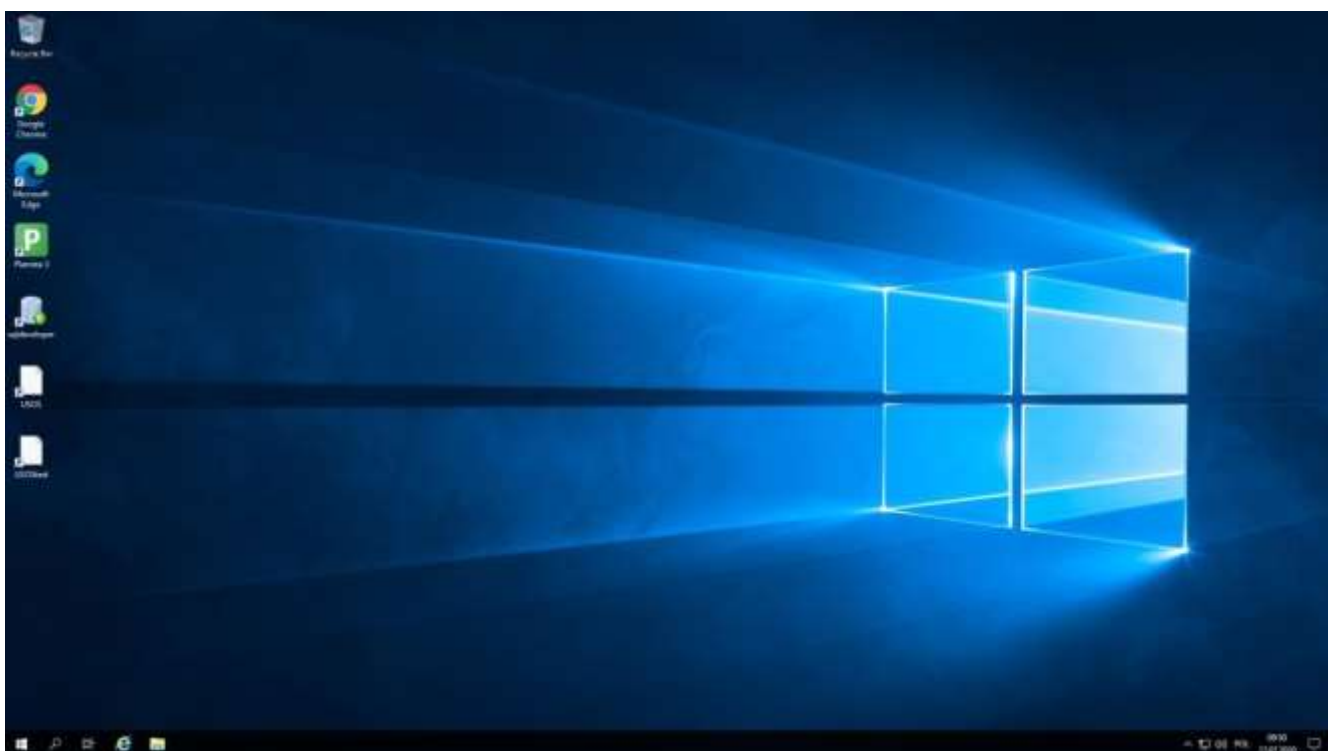
5. W kolejnym kroku kliknij na „Pokaż opcje” i upewnij się, że w polu „Nazwa użytkownika” wpisana jest nazwa Twojego konta (nie adres e-mail) w postaci POLSL\nazwakonta.



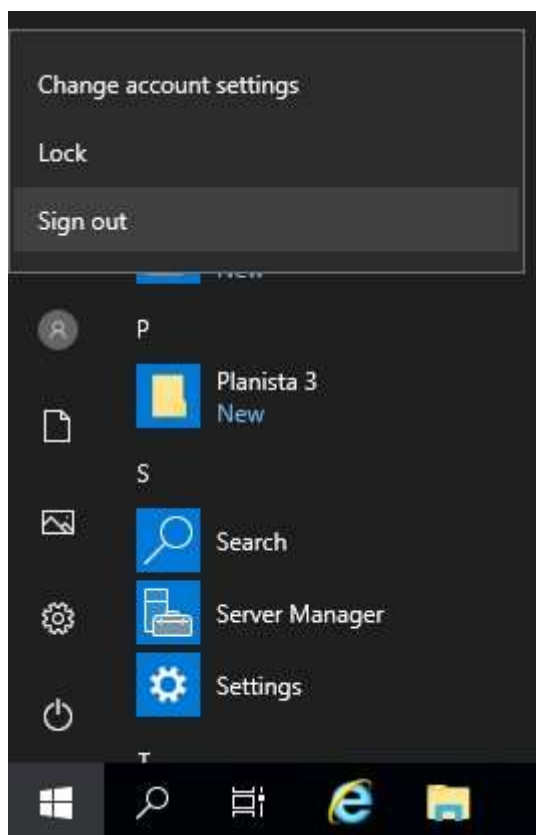
6. Po kliknięciu na klawisz „Podłącz” pojawi się okno pozwalające na wpisanie hasła.



7. Po wpisaniu hasła i kliknięciu na klawisz OK zostanie nawiązane połączenie z serwerem terminali rozpocznie się praca z pulpitem.



8. Do zamknięcia sesji terminalowej i zwolnienia zasobów na serwerze należy skorzystać z opcji wylogowania się z sesji (menu Start, wskazanie ikony osoby, pozycja „Sign out”).



9. Górny pasek aplikacji „Podłączania pulpitu zdalnego”



pozwala na minimalizację zdalnego pulpitu, przerwanie połączenia ale bez wylogowania się (co pozwala połączyć się z pulpitem zdalnym ponownie bez utraty wyników pracy).

II. Uruchomienie aplikacji USOS – baza testowa na potrzeby szkolenia.

Aplikację uruchamiamy poprzez kliknięcie ikony na Pulpicie zdalnym:

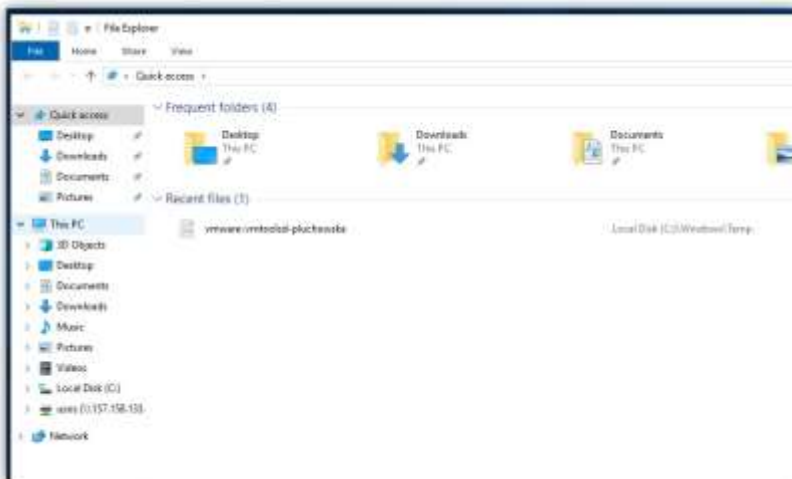


Jeżeli na Pulpicie zdalnym nie znajdą Państwo w/w ikonki aplikacji wtedy proszę o wykonanie poniższych czynności:

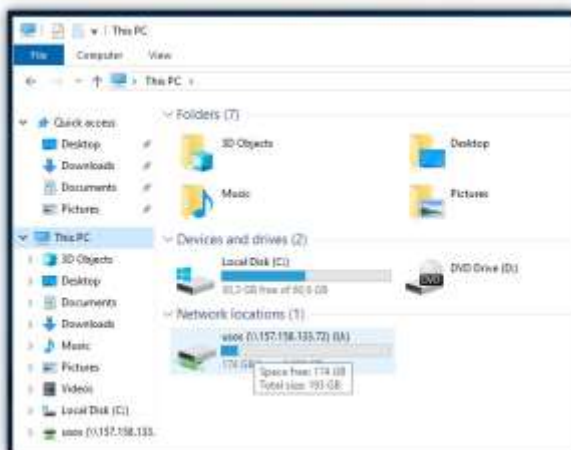
1. W pasku zadań na dole ekranu proszę kliknąć na żółtą ikonę File Explorer.



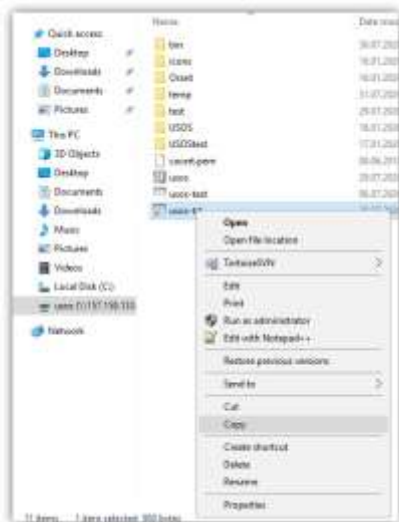
2. Proszę w lewej części wybrać pozycję This PC



3. W dolnej części Network locations proszę kliknąć pozycję usos (\\157.158.133.72) (U:)



4. Prawym przyciskiem myszki proszę kliknąć na pozycji usos-tst i wybrać polecenie „Copy”.



5. Na pulpicie np. poniżej ikony Planista 3 proszę kliknąć prawym przyciskiem myszy i wybrać opcję „Paste”.



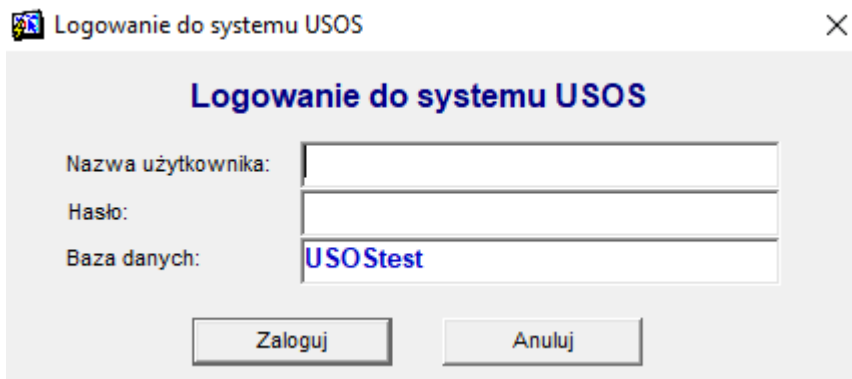
6. Ikona USOS – tst będzie od tej pory dostępna na ekranie.



W przypadku problemów z lokalizacją aplikacji proszę o kontakt z lokalnymi informatykami.



Po kliknięciu w ikonę  otworzy się okno logowania:



Obraz 1

Wprowadzamy następujące dane według zasad:

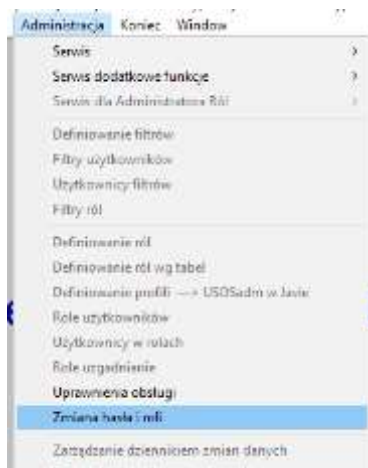
Nazwa użytkownika - to ta sama nazwa użytkownika jaką logują się Państwo do pulpitu zdalnego (opisany w punkcie I.5. w niniejszej instrukcji).

Przykład: login do zdalnego pulpitu jkowalski to przy oknie logowania wpisujemy jkowalski

Hasło – jest takie samo jak login tylko pisane małymi literami.

Przykład: Dla loginu – JKOWALSKI hasło będzie w następującej formie: jkowalski

Hasło należy zmienić na własne zaraz po zalogowaniu się do aplikacji w lokalizacja Administracja/Zmiana hasła i roli.



Baza danych – w tym przypadku logujemy się na potrzeby szkolenia do bazy testowej więc w tym miejscu powinno być wpisane USOStest.