

BALKAŃSKI SZLAK MIGRACYJNY W POLITYCE KRAJÓW TRANZYTOWYCH

Tomasz WISKULSKI^{1*}, Jan A. WENDT², Oskar SKOMSKI³

¹ Akademia Wychowania Fizycznego i Sportu im. J. Śniadeckiego, Gdańsk; tomasz.wiskulski@awf.gda.pl

² Uniwersytet Gdański, Gdańsk; jan.wendt@ug.edu.pl

³ Uniwersytet Gdański, Gdańsk; oskomski@gmail.com

* Korespondencja

Streszczenie: Zjawisko migracji z Afryki i Bliskiego Wschodu do Europy jest zjawiskiem powszechnym od lat 50. XX w. Jego nasilenie nastąpiło pod koniec 2010 r. wraz z początkami Arabskiej Wiosny i ekspansją działań terrorystycznych, za które odpowiedzialność brało utworzone na terytorium Iraku i Syrii Państwo Islamskie. Uchodźcy i imigranci obrali w drodze do Europy Zachodniej kilkanaście szlaków podróży. Jednakże, do najczęściej obieranych z nich zaliczyć należy szlak wschodni śródziemnomorski oraz szlak bałkański, przez które w 2015 r. przedostało się ponad 1,6 mln osób, część w sposób niekontrolowany. Zjawisko to zostało spotęgowane m.in. przez deklarację Kanclerz Niemiec Angelę Merkel z dnia 31 sierpnia 2015 r.: Wir schaffen das. Jednak nie wszystkie państwa podzielały tę opinię.

Słowa kluczowe: Bałkany, imigranci, kryzys migracyjny, migracje, szlak tranzytowy, uchodźcy, Unia Europejska.

BALKAN MIGRATION ROUTE IN THE TRANSIT COUNTRIES POLITICS

Abstract: Migration from Africa and the Middle East to Europe has been a common phenomenon since the 1950s. Its intensification occurred at the end of 2010. It was initiated by the Arab Spring and the expansion of terrorist activities for which responsibility was taken by Daesh which was created on the territory of Iraq and Syria. Refugees and immigrants have chosen several ways during migration to Western Europe. However, the Eastern Mediterranean and the Western Balkan routes, which were used in 2015 by more than 1.6 million people, were most often selected. This phenomenon has been intensified after the declaration of the Chancellor of Germany Angela Merkel of 31 August 2015: Wir schaffen das. However, not all countries shared this opinion.

Keywords: Balkans, European Union, immigrants, migration, migration crisis, refugee, transit route.

1. Podłoże migracji

Dzieje każdej epoki rozpoczynały się od wielkich ruchów migracyjnych. Zmieniały one etniczne oblicza kontynentów i poszczególnych krajów. Do największych w historii nowożytnej migracji zaliczyć należy wielką wędrówkę ludów zapoczątkowaną przez inwazję Hunów i trwającą od końca IV do drugiej połowy VI wieku oraz, bliższą czasowo, migrację Europejczyków do Ameryki trwającą od końca XV wieku nieprzerwanie, z różnym natężeniem, po dzień dzisiejszy. Z kolei obecne ruchy migracyjne, które dotknęły Europę uważa się za największe od czasów II wojny światowej i okresu, który nastąpił tuż po nim. Szacuje się, iż w latach 1939-1946 tylko na obszarze Europy Środkowej przesiedlonych zostało 30 mln osób (Łukasiewicz, 2010, s. 57). Po konferencji jałtańskiej zmieniły się granice państw Europy Środkowej i Wschodniej, a w myśl tych zmian nastąpiła seria przesiedleń własnych obywateli na nowe terytoria. Były to jednak ruchy migracyjne dokonywane w obrębie jednego państwa.

Za początek kryzysu migracyjnego należy uznać rok 2015, kiedy to w państwach Unii Europejskiej (UE) złożonych zostało ponad 1,2 mln wniosków o azyl. Było to spowodowane, przede wszystkim, konfliktami etnicznymi (Jomma, 2014, s. 275) i ekonomicznymi na Bliskim Wschodzie i w Afryce (Dzisiów-Szuszczkiewicz, 2011, s. 42-44; Kaszuba, Stępień, 2016, s. 117; Korzeniewski, Skórczewski, Dzięgielewski, 2009, s. 163; Nowiak, 2014, s. 131; Przybylska-Maszner, 2014, s. 54). Tak znacząca liczba imigrantów nie dostała się do Europy bezpośrednio z zagrożonego terytorium. Syryjczycy, uznawani za najliczniejszą grupę imigrantów, w pierwszej kolejności, w ucieczce przed wojną zapoczątkowaną w 2011 r., przedostali się do Jordanii, Libanu oraz Turcji (Fogaš, Verba, Wilczyński, 2016, s. 46). Ze względu na ograniczenia finansowe i ciągły dopływ nowych osób zapewnienie uchodźcom w obozach podstawowych warunków życia stało się niemożliwe (Zupančič, Wilczyński, 2017, s. 79). Sytuacja ta stworzyła im dwie możliwości: pozostanie w pogarszających się warunkach sanitarnych oraz wyruszenie w dalszą drogę do Europy. Ci, którzy wybrali drugą możliwość stali się częściowo migrantami ekonomicznymi. Swoją szansę wykorzystali również mieszkańcy innych państw, głównie Afgańczycy, Irakijczycy czy bliżsi geograficznie kosowscy Albańczycy. Dodatkowo, brak możliwości legalnej pracy powodujący jeszcze większe zubożenie czy ograniczenia w dostępie do edukacji dla najmłodszych spowodowały, że migracja stała się dla wielu z tych ludzi koniecznością.

Bliskie sąsiedztwo Turcji względem Grecji również stało się przyczyną szukania lepszej przyszłości dla siebie i najbliższych. Niewielka odległość od półwyspu Bodrum w Turcji do wyspy Kos należącej do Grecji spowodowała ogromny napływ imigrantów chcących dostać się do UE. W początkowej fazie, kiedy to władze na wyspie nie były przygotowane na tak znaczący napływ imigrantów zdecydowano się nawet na nierejestrowanie części przybyszów. Dopiero po podpisaniu umowy pomiędzy UE a Turcją doszło do unormowania wielkości migracji i pozwoliło na odciążenie wyspy z trudnego logistycznie zapewnienia warunków schronienia dla tysięcy przybyłych. Osoby, które złożyły wniosek o azyl zostawały przewożone z powrotem do Turcji i tam czekały na rozpatrzenie wniosków.

2. Szlaki migracyjne w Europie

Kryzys migracyjny, jak nazwano (ówcześnie jeszcze tak nie nazywany) najnowsza w historii Europy wędrówkę ludów, po raz pierwszy dał o sobie znać w drugiej połowie 2014 r., kiedy to do UE przedostało się niespełna 200 tys. imigrantów, głównie z syryjskimi (31,3%), kosowskimi (10,9%) i afgańskimi (8,9%) dokumentami. Relatywnie niewielka skala migracji pozwoliła na zidentyfikowanie narodowości większości imigrantów (osoby, co do których wystąpiły wątpliwości odnośnie pochodzenia stanowiły niespełna 8% wszystkich zarejestrowanych imigrantów). Jednak największy napływ ludności z Afryki czy Azji do Europy nastąpił po wypowiedzi Kanclerz Niemiec Angeli Merkel z dnia 31 sierpnia 2015 r., kiedy to podczas konferencji prasowej wyrażona została opinia o sile i możliwościach ekonomicznych Niemiec co do przyjęcia imigrantów.

Na podstawie oficjalnych danych Frontex wyznaczonych zostało osiem głównych szlaków migracyjnych. W kolejności najczęściej wykorzystywanych w latach 2009-2017 są to:

- wschodni śródziemnomorski (41,14%),
- bałkański (29,83%),
- centralny śródziemnomorski (22,63%),
- granica grecko-albańska (3,7%),
- zachodni śródziemnomorski (2,16%),
- wschodnioeuropejski (0,35%),
- zachodnioafrykański (0,16%),
- czarnomorski (0,02%)¹.

W latach 2009-2017 najliczniejszą grupą imigrantów docierających do UE stanowili obywatele Syrii (prawie 25%). Co zaskakujące, ponad 1/5 wszystkich zarejestrowanych w ruchu migracyjnym osób stanowili ludzie, którzy w strachu przed deportacją nie chcieli udzielić informacji odnośnie swojego pochodzenia, często porzucając swoje dokumenty na trasie przemarszu (tabela 1).

Tabela 1.

Liczba imigrantów zarejestrowanych w Unii Europejskiej w okresie od stycznia 2009 r. do sierpnia 2017 r.

Lp.	Kraj	Liczba imigrantów	% wszystkich imigrantów
1	Syria	808 879	24,56
2	<i>nie określono</i>	672 795	20,43
3	Afganistan	434 411	13,19
4	Irak	151 789	4,61
5	Erytrea	121 170	3,68
6	Albania	120 863	3,67

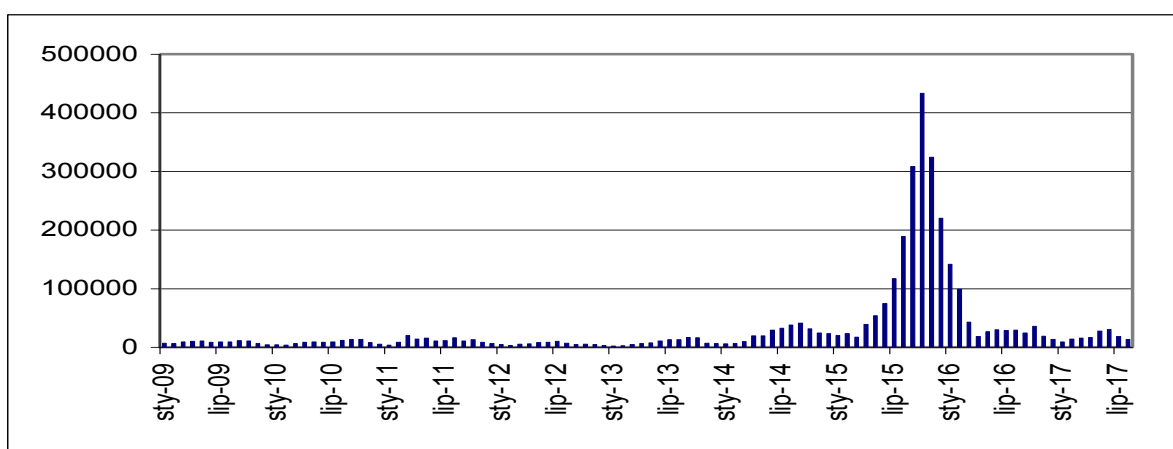
¹ Wartości nie sumują się do 100%, gdyż oprócz imigrantów, dla których udało się ustalić szlak migracyjny znalazły się takie osoby, dla których nie było to możliwe bądź nie byli czynnymi uczestnikami kryzysu migracyjnego, np. obywatele Australii, Kanady czy USA.

cd tabeli 1.

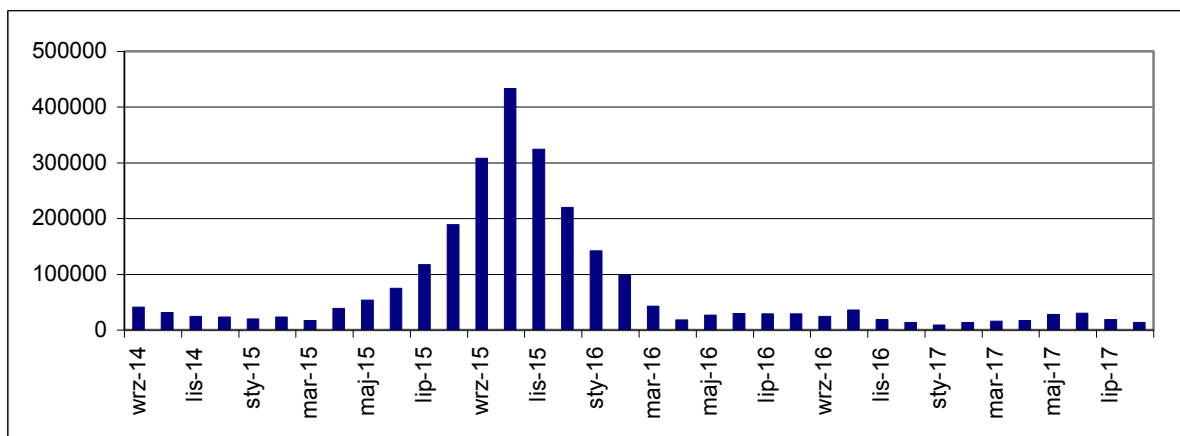
7	Pakistan	103 404	3,14
8	Nigeria	100 331	3,05
9	Somalia	63 631	1,93
10	Kosowo	56 328	1,71
-	Suma	2 633 601	79,97
-	Wszyscy	3 293 310	100,00

Źródło: Opracowanie własne na podstawie danych Frontex.

Rozpatrując oficjalne dane ruchu migracyjnego (rysunek 1) należy zauważyć, iż jego główne natężenie przypadło na okres od września 2014 r. i skończyło się wraz z kwietniem 2016 r. Jednak, nie oznacza to całkowitego zaprzestania migracji oraz jej konsekwencji, dlatego też szczegółowa analiza wielkości ruchu migracyjnego objęła okres pełnych 36 miesięcy, tj. wrzesień 2014 r. – sierpień 2017 r. (rysunek 2)



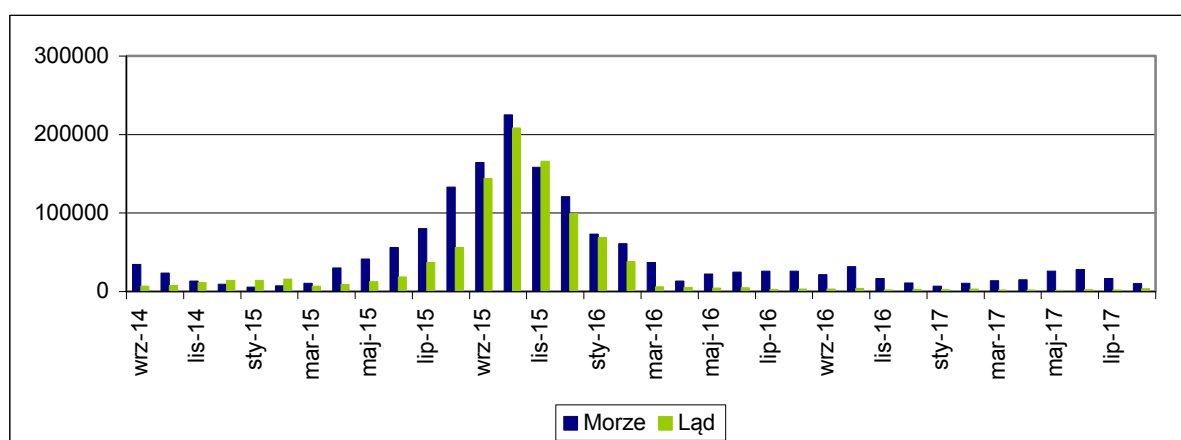
Rysunek 1. Liczba imigrantów zarejestrowanych w Unii Europejskiej w poszczególnych miesiącach od stycznia 2009 r. do sierpnia 2017 r. Źródło: opracowanie własne na podstawie danych Frontex.



Rysunek 2. Liczba imigrantów zarejestrowanych w Unii Europejskiej w poszczególnych miesiącach od września 2014 r. do sierpnia 2017 r. Źródło: opracowanie własne na podstawie danych Frontex.

Analizując przekroczenia granic przez imigrantów należy zauważyć, iż większość z nich dostała się do UE drogą morską przez baseny Morza Śródziemnego oraz Morza Czarnego (rysunek 3) by następnie drogą lądową obrać kierunek niemiecki. Większą liczbę imigrantów, którzy w pierwszej fazie kryzysu obrali drogę morską należy tłumaczyć krótszym czasem

niezbędnym dla dotarcia do zamierzonej destynacji a przez to szybszą rejestracją. Dopiero po kilku miesiącach wielkość lądowego ruchu migracyjnego osiągała wartości zbliżone do ruchu morskiego, kiedy to imigranci udający się głównie przez Turcję docierali do rubieży UE.



Rysunek 3. Liczba imigrantów zarejestrowanych w Unii Europejskiej w poszczególnych miesiącach od września 2014 r. do sierpnia 2017 r. w podziale na szlaki morskie i lądowe. Źródło: opracowanie własne na podstawie danych Frontex.

Najliczniejszą grupę imigrantów w poddanym analizie 36 miesięcznym okresie stanowiła ludność legitymująca się syryjskim paszportem (tabela 2).

Tabela 2.

Liczba imigrantów zarejestrowanych w Unii Europejskiej w okresie od września 2014 r. do sierpnia 2017 r.

Lp.	Kraj	Liczba imigrantów	% wszystkich imigrantów
1	Syria	731 610	28,11
2	<i>nie określono</i>	661 893	25,43
3	Afganistan	338 471	13,01
4	Irak	140 313	5,39
5	Nigeria	81 464	3,13
6	Erytrea	73 556	2,83
7	Pakistan	69 883	2,69
8	Kosowo	45 174	1,74
9	Bangladesz	33 658	1,29
10	Gwinea	32 788	1,26
-	Suma	2 208 810	84,88
-	Wszyscy	2 602 326	100,00

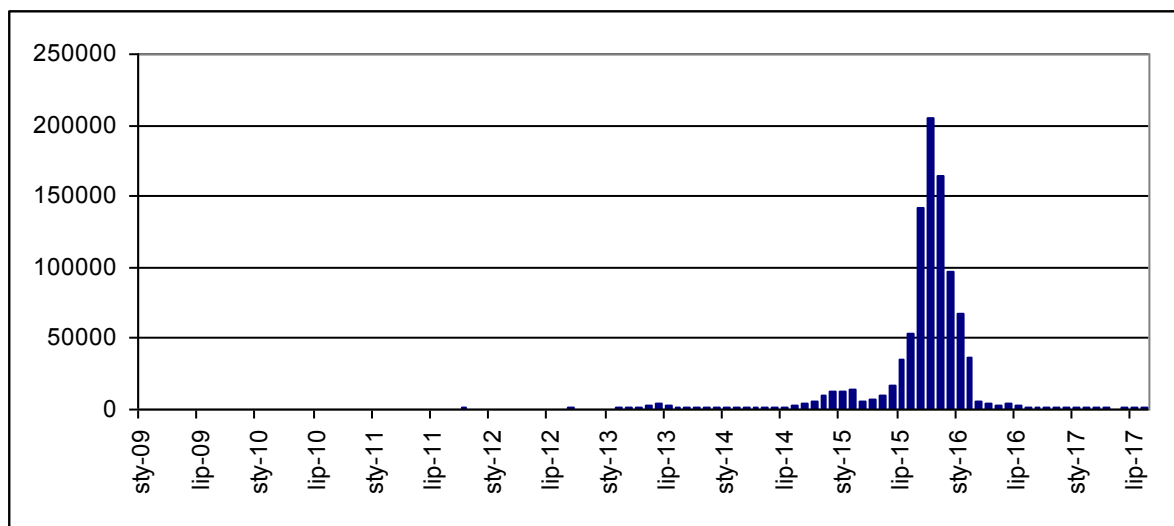
Źródło: Opracowanie własne na podstawie danych Frontex.

Jednak dane te należy uznać za szacunkowe, gdyż ponad 1/4 imigrantów, którzy dostali się na terytorium Wspólnoty nie posiadało przy sobie legalnych dokumentów. Natomiast, same kierunki, z których przybyli imigranci należy zawęzić do kilku państw. Prawie 85% wszystkich zarejestrowanych osób pochodziło z dziewięciu krajów Afryki, Azji oraz Kosowa.

3. Bałkański szlak migracyjny

Bałkański szlak migracyjny jest lądowym przedłużeniem wschodniego szlaku śródziemnomorskiego łącząc część imigrantów z Afryki i Azji z mieszkańcami Kosowa w drodze do UE. W pierwszej fazie kryzysu przebiegał on z terytorium Grecji przez Macedonię, Kosowo oraz Serbię i dalej na Węgry. Jednak zamknięcie granicy węgiersko-serbskiej doprowadziło do zmiany przebiegu szlaku w kierunku Adriatyku. Nowy szlak biegnący wzdłuż Chorwacji i Słowenii doprowadził do przetestowania relacji pomiędzy tymi krajami, gdyż podejmowane w ich obrębie działania często bywały jednostronne. W konsekwencji działały na niekorzyść sąsiadów. Konstrukcja szlaku doprowadziła do sytuacji, w której imigranci dostawali się na terytorium Wspólnoty tylko po to by je opuścić, przedostać się przez byłe państwa Jugosławii i ponownie znaleźć się na terenie Unii.

Bałkański szlak migracyjny jako drugi najczęściej wybierany przez imigrantów zaczął funkcjonować od początku 2013 r. (rysunek 4) W początkowym okresie, tj. od stycznia 2013 r. do lipca 2014 r., zidentyfikowano łącznie niewiele ponad 28 tys. imigrantów, z czego 2/3 stanowili obywatele Afganistanu, Pakistanu, Kosowa oraz Syrii. Jednak w nocy z 4 na 5 września Niemcy w porozumieniu z Austrią i Węgrami zdecydowały się na wpuszczenie do kraju tysięcy imigrantów z Bliskiego Wschodu, którzy znajdowali się w obrębie dworca kolejowego Keleti w centrum Budapesztu. Spowodowało to znaczący wzrost zainteresowania tym szlakiem, co w konsekwencji doprowadziło do załamania prowadzonej dotychczas polityki imigracyjnej.



Rysunek 4. Liczba imigrantów zarejestrowanych wzdłuż bałkańskiego szlaku migracyjnego w poszczególnych miesiącach od stycznia 2014 r. do sierpnia 2017 r. Źródło: opracowanie własne na podstawie danych Frontex.

Najbardziej niebezpiecznym zjawiskiem w okresie od stycznia 2009 r. do lipca 2017 r. jakie zauważono był kłopot z identyfikacją narodowości rejestrowanych osób (tabela 3). Dla ponad 2/3 z nich niemożliwe było ustalenie ich pochodzenia, co tak naprawdę należy uznać za fiasko prowadzonej polityki. Imigrantów, których pochodzenie zostało zweryfiko-

wane, cechowała niewielka różnorodność narodowościowa. Dziewięć najliczniejszych z nich oraz grupa osób co do której nie udało się ustalić pochodzenia stanowiły ponad 97% ogółu imigrantów.

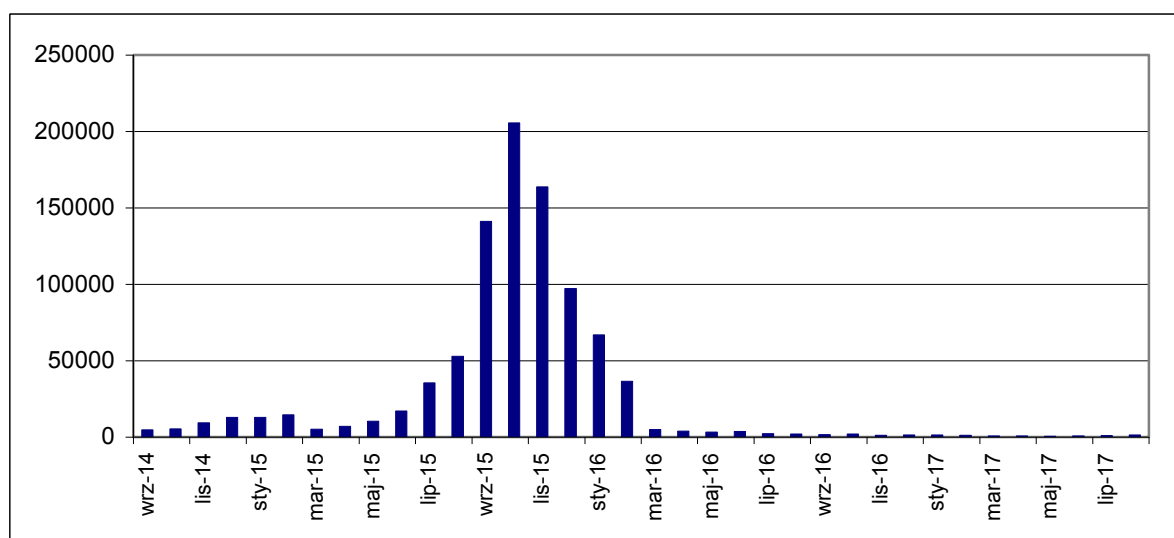
Tabela 3.

Liczba imigrantów zarejestrowanych wzdłuż bałkańskiego szlaku migracyjnego w okresie od stycznia 2009 r. do sierpnia 2017 r.

Lp.	Kraj	Liczba imigrantów	% wszystkich imigrantów
1	<i>nie określone</i>	659 097	67,09
2	Syria	102 023	10,38
3	Afganistan	80 654	8,21
4	Kosowo	56 099	5,71
5	Pakistan	30 389	3,09
6	Irak	11 401	1,16
7	Bangladesz	5 831	0,59
8	Algieria	3 636	0,37
9	Iran	2 792	0,28
10	Serbia	2 775	0,28
-	Suma	954 697	97,18
-	Wszyscy	982 420	100,00

Źródło: Opracowanie własne na podstawie danych Frontex.

Od września 2014 r. nastąpił wzrost znaczenia szlaku bałkańskiego (rysunek 5). Swoją największą przepustowość osiągnął w październiku 2015 r., kiedy to zarejestrowano ponad 205 tys. imigrantów, czyli ponad 7-krotnie więcej niż przez cały okres od stycznia 2013 r. do lipca 2014 r. Następnie, wskutek podjętych działań, zarówno na arenie międzynarodowej, jak i krajowej państw tranzytowych, szlak ten był systematycznie wygaszany. Do marca 2016 r. liczba imigrantów przemierzających go zmalała do 5 tys. osób. Ograniczenie to było następstwem podpisanego porozumienia pomiędzy UE a Turcją dotyczącego deportacji imigrantów, którzy przedostali się z Turcji do Grecji bez odpowiednich dokumentów.



Rysunek 5. Liczba imigrantów zarejestrowanych wzdłuż bałkańskiego szlaku migracyjnego w poszczególnych miesiącach od września 2014 r. do sierpnia 2017 r. Źródło: opracowanie własne na podstawie danych Frontex.

W okresie najbardziej wzmożonej migracji, tj. od września 2014 r. do lutego 2016 r., oraz w okresie tuż po nim za największy problem uznać należy brak prawidłowo funkcjonującego systemu identyfikacji osób (tabela 4).

Tabela 4.

Liczba imigrantów zarejestrowanych wzdłuż bałkańskiego szlaku migracyjnego w okresie od września 2014 r. do sierpnia 2017 r.

Lp.	Kraj	Liczba imigrantów	% wszystkich imigrantów
1	<i>nie określone</i>	658 780	70,42
2	Syria	98 078	10,48
3	Afganistan	71 532	7,65
4	Kosowo	45 154	4,83
5	Pakistan	25 679	2,75
6	Irak	11 146	1,19
7	Bangladesz	5 018	0,54
8	Iran	2 525	0,27
9	Palestyna	1 784	0,19
10	Turcja	1 374	0,15
-	Suma	921 070	98,46
-	Wszyscy	935 435	100,00

Źródło: Opracowanie własne na podstawie danych Frontex.

Ponad 70% imigrantów nie posiadało przy sobie ważnych dokumentów. Podobnie jak w przypadku całego analizowanego okresu, tak i w tym przypadku, imigranci charakteryzowali się niewielką różnorodnością narodowościową. Dziewięć najliczniejszych zidentyfikowanych grup narodowościowych wraz z osobami, co do których były wątpliwości dotyczące pochodzenia stanowiły ponad 98% wielkości całego ruchu migracyjnego.

4. Polityka migracyjna

Jak już wspomniano wcześniej, za początek kryzysu migracyjnego uznaje się rok 2015. W kwietniu po raz pierwszy liczba imigrantów na szlaku wschodnim śródziemnomorskim, którego przedłużeniem jest szlak bałkański, przekroczyła 10 tys. osób. Władze Grecji nie były przygotowane logistycznie do takiego napływu osób. Dlatego też pozwalały przedostać się imigrantom na kontynent bez ich wcześniejszej rejestracji. Kolejnym krajem będącym członkiem Wspólnoty Europejskiej, do którego trafili były Węgry. Obrali oni drogę przez Macedonię, Kosowo oraz Serbię. W połowie lipca władze w Budapeszcie podjęły decyzję o budowie ogrodzenia na całej długości granicy z Serbią (151 km), jednak do zakończenia budowy i zamknięcia większości miejsc, gdzie możliwe było przekroczenie granicy (nastąpiło to 15 września) przedostało się przez nią ponad 260 tys. imigrantów. Władzom węgierskim trudno było wytłumaczyć imigrantom, iż pomimo posiadania biletów na pociągi w kierunku Niemiec nie mogą podróżować po Unii bez ważnych wiz, a dokumenty wydane im w Grecji

nie upoważniają do nieograniczonego podróżowania. Dlatego też 1 września zdecydowano się na zamknięcie dworca Keleti w Budapeszcie. Spotkało się to z ostrą reakcją ze strony imigrantów, która zakończyła się starciem z policją.

Po uszczelnieniu granicy węgiersko-serbskiej imigranci zmienili kierunek podróży. Postanowili oni przedostać się do Niemiec przez terytorium Chorwacji, skąd udawali się na Węgry, do Słowenii oraz Austrii. Władze w Zagrzebiu sygnalizowały przygotowanie na taką ewentualność. Na granicy z Serbią podstawione zostały autokary, które miały przewieźć imigrantów nad węgierską granicę. W ciągu dwóch dni wykorzystywania nowego szlaku (16-18 września) okazało się, iż przygotowane środki są niewystarczające, gdyż na terytorium kraju przedostało się ok. 20 tys. osób. Chorwacki rząd mając na uwadze zbliżające się wybory parlamentarne oraz rosnące nastroje antyimigranckie zdecydował 18 września o zamknięciu granicy z Serbią oraz wprowadzeniu zakazu wjazdu na terytorium Chorwacji samochodów zarejestrowanych w Serbii. Doszło do sytuacji, w której imigranci zostali odcięci od możliwości dalszej podróży z jednoczesnym obowiązkiem pozostania w Serbii. Spotkało się to z protestem władz w Belgradzie, który interweniował w Brukseli. Wskutek nacisku, 25 września doszło do ponownego otwarcia granicy.

Część imigrantów, którzy przedostali się na terytorium Chorwacji, a dla których nie wystarczyło miejsc w przygotowanych środkach transportu, postanowiła dostać się na terytorium Węgier na własną rękę. W związku z tym we wrześniu władze w Budapeszcie podjęły decyzję o budowie kolejnego płotu, tym razem o długości 329 km, oddzielającego Chorwację od Węgier. Budowa została ukończona 15 października, natomiast 17 października doszło do zamknięcia zielonej granicy pomiędzy tymi państwami, pozostawiono jedynie dwa przejścia graniczne Beremend i Letenye. Jednocześnie, w celu zwiększenia kontroli przepływu osób, przywrócone zostały kontrole graniczne na przejściach słoweńsko-węgierskich.

25 października 2015 r. odbyło się w Brukseli spotkanie zorganizowane przez Komisję Europejską. Dotyczyło ono problemu szlaku bałkańskiego. Udział w nim wzięli przedstawiciele 11 państw: Albanii, Austrii, Bułgarii, Chorwacji, Grecji, Macedonii, Niemiec, Rumunii, Serbii, Słowenii oraz Węgier. Podczas spotkania przyjęto plan, którego celem było spowolnienie przepływu osób przez ten region oraz zapewnienie schronienia, opieki medycznej i wyżywienia osobom, które już przebywają na szlaku. Koszty podjętych działań miały być sfinansowane ze środków Banku Rozwoju Rady Europy, Europejskiego Banku Inwestycyjnego oraz Europejskiego Banku Odbudowy i Rozwoju.

Jesienią 2015 r. UE uchwaliła rozdzielnik dla 160 tys. imigrantów. Jednak nie wszystkie państwa, pomimo wcześniejszej aprobaty, przestrzegały narzuconych limitów. Do największych przeciwników zaliczyć należy Polskę, Węgry oraz Czechy. Kolejnym działaniem ze strony UE było podjęcie jesienią 2015 r. negocjacji z Turcją. Skutkowało to podpisaniem porozumienia 18 marca 2016 r. Na jego mocy osoby, które przedostały się do Grecji miały złożyć wnioski o azyl, a następnie miały zostać przetransportowane do obozów przejściowych

w Turcji. Uzgodniono, iż za każdego imigranta odesłanego do wspomnianych obozów Turcja odeśle jednego obywatela Syrii do Niemiec. Koszt całej operacji miał być pokryty ze środków Wspólnoty. Doszło również do uszczelnienia granicy morskiej pomiędzy Turcją a Grecją, jednak było ono niewystarczające.

19 lutego władze Serbii podjęły decyzję o selekcji imigrantów i nie wpuszczeniu z terytorium Macedonii obywateli Afganistanu. Dzień później, w obawie przed nadmierną liczbą imigrantów, podobną decyzję podjął rząd Macedonii odnośnie imigrantów przybywających z Grecji. 22 lutego rząd w Skopje podjął decyzję o ustaleniu limitów przyjęć imigrantów na poziomie 510 osób dziennie. Miały być to jedynie osoby z syryjskim bądź irackim paszportem bądź dowodem tożsamości. Dwa dni później doszło do kolejnego spotkania przedstawicieli krajów bałkańskich wraz z Austrią, na którym ustalono, iż granica macedońsko-grecka powinna zostać uszczelniona. Debatowano również nad dalszym postępowaniem z imigrantami, którzy utknęli po greckiej stronie granicy oraz nad kwestią zapewnienia im pomocy humanitarnej.

9 marca władze Słowenii podjęły decyzję o całkowitym zakazie wpuszczania imigrantów. W reakcji na taką politykę władze w Zagrzebiu, Belgradzie i Skopje, w obawie przez utknięciem imigrantów na ich terytorium, podjęły taką samą decyzję.

Zauważyć należy, iż autonomiczne decyzje rządów krajów, przez które przebiegał szlak migracyjny wraz z zakulisowymi działaniami UE, mającymi na celu likwidację siatek przemytniczych, doprowadziły do ograniczenia napływu imigrantów. Działania Brukseli, pomimo iż powolne, w długiej perspektywie czasu sprawdziły się a ruch migracyjny na szlaku został ograniczony, przynajmniej w jego oficjalnym wymiarze.

5. Wnioski

Trudno uwierzyć, by rządy europejskich państw przy wykorzystaniu swoich indywidualnych potencjałów politycznych i wywiadowczych oraz w sposób synergiczny nie były w stanie przewidzieć, czy chociażby na bieżąco reagować na problem ogromu imigrantów zmierzających w kierunku Europy. A jednak, jak pokazuje wciąż żywy przykład, reakcja nastąpiła *post factum*. Brak przygotowania na zaistniałą sytuację dał swój wyraz również w sferze ekonomicznej i społecznej. Nieprzygotowane na narastającą skalę migracji ośrodki rejestracji wykazały się indolencją, zarówno w sferze zabezpieczenia podstawowych potrzeb imigrantów jak i w zwyczajnym rejestrowaniu ludzi. Mimowolnie pozwolono, by ludzie, którzy przybyli do Grecji z niewiadomych kierunków mogli kontynuować swoją i tak już trwającą miesiące podróż.

Wskutek powstałego chaosu doszło do sytuacji, w której kraje przez które przebiega szlak migracyjny zaczęły działania na własną rękę, niejednokrotnie z nikim ich nie konsultując.

Do najbardziej namacalnych przykładów takiej polityki zaliczyć należy budowę płotu na granicy węgiersko-serbskiej oraz węgiersko-chorwackiej. Również Chorwacja wprowadziła, na krótki okres, zakaz wjazdu na swoje terytorium samochodów zarejestrowanych w Serbii. Wszystkie te działania podejmowane były w reakcji na bieżącą sytuację i miały doraźny charakter.

Za próbę uregulowania problemu szlaku migracyjnego na płaszczyźnie całej Unii uznać należy podjęcie współpracy z rządem w Ankarze odnośnie relokacji imigrantów przybyłych do Grecji oraz działania Europolu zmierzające do powstrzymania grup przestępczych zajmujących się nielegalnym przetrzuciem imigrantów przez granice.

Prowadzoną politykę, zarówno na arenie międzynarodowej jak i krajowej, należy uznać za niewłaściwą. Nie ze względu na brak skuteczności, ale ze względu na jej opóźnienie względem zaistniałej sytuacji oraz powstawanie konfliktów pomiędzy sąsiadami. Należy pamiętać, iż po rozpadzie Jugosławii powstały niezależne państwa, w których wciąż żywe są antagonizmy, a zaistniały kryzys nie sprzyja ich zażegnaniu.

Bibliografia

1. Dzisiów-Szuszczkiewicz, A. (2011). „Arabska wiosna” – przyczyny, przebieg i prognozy. *Bezpieczeństwo Narodowe*, 18, 41-56.
2. Nowiak, W. (2014). Arabska Wiosna a kwestie bezpieczeństwa Izraela i jego sąsiadów. *Przegląd Politologiczny*, 1, 123-142.
3. Kaszuba, M., Stępień, M. (2016). Autorytarna geopolityka przetrwania reżimu Baszszara al-Asada podczas wojny domowej oraz inwazji Państwa Islamskiego w Syrii. *Spoleczeństwo i Polityka*, 2, 115-128.
4. Korzeniewski, K., Skórczewski, K., Dzięgielewski, P. (2009). Akty terrorystyczne w Iraku i Afganistanie jako element wojny asymetrycznej. *Lekarz Wojskowy*, 87(3), 160-165.
5. Jomma, F. (2014). Stosunek mniejszości etnicznych, narodowych i religijnych do wydarzeń Arabskiej Wiosny w Syrii. *Przegląd Politologiczny*, 1, 273-281.
6. Fogaś, A., Verba, V., Wilczyński, P.L. (2016). Aktualne konflikty na Bliskim Wschodzie i ich wpływ na sytuację w Europie. *Przegląd Geopolityczny*, 17, 41-49.
7. Przybylska-Maszner, B. (2014). Uwarunkowania reorientacji polityki Unii Europejskiej wobec Afryki Północnej po roku 2011. *Przegląd Politologiczny*, 1, 51-65.
8. Łukasiewicz, S. (2010). Zimnowojenna emigracja polityczna jako przedmiot badań. *Pamięć i Sprawiedliwość*, 15(1), 57-71.
9. Zupančič, J., Wilczyński, P.L. (2017). Fala imigracji do Europy z perspektywy krajów tranzytowych. *Przegląd Geopolityczny*, 19, 70-83.
10. Frontex (2017.10.10). Available online <http://frontex.europa.eu>.