

POLITECHNIKA ŚLĄSKA
WYDZIAŁ BUDOWNICTWA

ul. Akademicka 5
44-100 Gliwice



**WYDZIAŁOWY SYSTEM ZAPEWNIENIA
JAKOŚCI KSZTAŁCENIA**

**WYDZIAŁOWA KSIĘGA JAKOŚCI
KSZTAŁCENIA**



Egzemplarz nadzorowany

Egzemplarz informacyjny

Wydanie VI

Egzemplarz nr: 1

**Niniejszą Księgę Jakości
zatwierdzam:**

Dziekan Wydziału Budownictwa
Dr hab. inż. Joanna Bzówka, prof. Pol. Śl.

GLIWICE – styczeń 2018 r.



Kopiowanie i rozpowszechnianie KJ wymaga zgody Dziekana WB

SPIS TREŚCI			
Numer rodz.	Numer podrozd.	Tytuł	Str.
1		OPIS WYDZIAŁU	3
	1.1	Lokalizacja	3
	1.2	Infrastruktura	3
	1.3	Status Wydziału	4
	1.4	Historia Wydziału	4
2		WYDZIAŁOWA POLITYKA JAKOŚCI	5
	2.1	Misja, wizja, polityka jakości	5
	2.2	Uchwała Rady Wydziału ws. SZJK	5
	2.3	Cele, zakres i sposób funkcjonowania Systemu	5
3		SYLWETKA ABSOLWENTA	6
4		STRUKTURA ORGANIZACYJNA	9
5		ZAKRES ODPOWIEDZIALNOŚCI	10
	5.1	Odpowiedzialność, uprawnienia, komunikacja	10
	5.2	Wymagania dotyczące dokumentacji i zapisów	11
	5.3	Zmiany	12
6		MAPA PROCESÓW	12
	6.1	Postanowienia ogólne	12
	6.2	Monitorowanie zasobów i pomiary procesów	13
7		SPIS PROCEDUR, INSTRUKCJI I ZAŁĄCZNIKÓW WYDZ.	15
8		INNE INFORMACJE	16



1. OPIS WYDZIAŁU

1.1. Lokalizacja

WYDZIAŁ BUDOWNICTWA:

**44-100 Gliwice,
ul. Akademicka 5**

Dziekanat Studiów Stacjonarnych

tel.: +48 32-237-14-10, +48 32-237-12-59, +48 32-237-23-67, +48 32-237-12-70

Dziekanat Studiów Niestacjonarnych

tel.: +48 32-237-13-17,

e-mail: rb@polsl.pl

strony internetowe: <http://www.polsl.pl/Wydzialy/RB/Strony/Witamy.aspx>

**44-200 Rybnik,
ul. T. Kościuszki 54**

Sekretariat

tel.: +48 32 429 57 07,

fax: +48 32 429 57 55,

Biuro Obsługi Studentów

tel.: +48 32 429 57 52,

e-mail: rjp1@polsl.pl

strony internetowe: <http://www.polsl.pl/Jednostki/RJP1-CKI/Strony/witamy.aspx>

1.2. Infrastruktura

Podstawową bazę dydaktyczną Wydziału stanowi czterokondygnacyjny budynek główny o kubaturze około 50 700 m³, który mieści 4 sale audytoryjne o pojemności od 80 do 200 miejsc, 25 sal lekcyjnych oraz pomieszczenia biurowe katedr i administracji wydziału. Połączony z budynkiem głównym obiekt Laboratorium Budownictwa o kubaturze około 20 000 m³ stanowi zaplecze do działalności dydaktycznej, naukowej i badawczej. Wydział ma zorganizowaną wewnętrzną sieć komputerową połączoną ze szkieletową siecią uczelnianą. Do sieci wydziałowej podłączone są dwie sale laboratoryjne wyposażone w podstawowe oprogramowanie wspomagające projektowanie w różnych dziedzinach budownictwa. Wszystkie stanowiska wyposażone są w dostęp do internetu. Ponadto wszystkie aule oraz kilka sal ćwiczeń przystosowano do prowadzenia zajęć z wykorzystaniem rzutników multimedialnych. Poprzez punkty dostępne zlokalizowane w głównym budynku Wydziału, wszystkim prowadzącym i studentom oddano do użytku międzynarodową, bezprzewodową sieć EduRoam. Studenci mogą korzystać z ogólnodostępnych bibliotek katedralnych oraz z położonej w pobliżu ogólnouczelnianej biblioteki, w której działa system biblioteczno-informacyjny.

Zajęcia prowadzone są również w pomieszczeniach budynku przy ul. Kościuszki 54 w Rybniku.



Nadzór nad technicznym stanem obiektów, pomieszczeń i wyposażenia technicznego pełni administracja Wydziału. Obiekty odpowiadają wymaganiom określonym w przepisach dotyczących bezpieczeństwa i higieny pracy, przeciwpożarowych i ochrony środowiska, co jest systematycznie, dwukrotnie w ciągu roku, kontrolowane w ramach przeglądów ich stanu technicznego. Konserwacje, remonty i modernizacje są przeprowadzane na podstawie ustaleń rocznego planu remontów sporządzanego przez odpowiedniego pracownika wydziałowej administracji i zatwierdzonego przez Dziekana Wydziału. Plan obejmuje działania określone na podstawie wyników przeglądów technicznego stanu obiektu, pomieszczeń i instalacji oraz zidentyfikowanych potrzeb poszczególnych jednostek organizacyjnych. Za stan techniczny pomieszczeń katedralnych odpowiada kierownik jednostki organizacyjnej, który współpracuje w zakresie planowania i prowadzenia remontów z administracją wydziału.

1.3. Status Wydziału

Wydział prowadzi działalność w ramach struktury publicznej uczelni akademickiej, Politechniki Śląskiej, powołanej na mocy Dekretu Krajowej Rady Narodowej z dnia 24 maja roku 1945 (Dz. U. Nr 21, poz. 118).

Zasady działania Wydziału określają dokumenty powszechnie obowiązujące: *Ustawa - Prawo o szkolnictwie wyższym* wraz z rozporządzeniami oraz *Statut Politechniki Śląskiej* wraz z uchwałami Senatu, regulaminami i zarządzeniami Rektora.

Wydział uzyskał pozytywną ocenę Państwowej Komisji Akredytacyjnej w roku 2016.

1.4. Historia Wydziału

Pierwszą formą organizacyjną studiów budowlanych na Politechnice Śląskiej był Wydział Inżynieryjno-Budowlany. Był to jeden z czterech wydziałów, które w roku 1945 dały początek Politechnice Śląskiej. W 1946 r. Wydział Inżynieryjno-Budowlany, na podstawie *Dekretu z dnia 20 marca 1946 r. o przeniesieniu siedziby Politechniki Śląskiej* [Dz. U Nr 13, poz. 91] został przeniesiony do Gliwic. Od początku swego istnienia Wydział przeszedł wiele zmian organizacyjnych. W roku 1953 utworzono Wydział Budownictwa Przemysłowego, który z kolei wraz z Oddziałem Budownictwa Lądowego Wydziału Inżynieryjno-Budowlanego stał się podstawą Wydziału Budownictwa Przemysłowego i Ogólnego (1955 r.). Pozostała część – Oddział Inżynierii Sanitarnej – utworzył wtedy Wydział o tej samej nazwie, który następnie, po połączeniu z Wydziałem Mechanicznym Energetycznym w roku 1993, utworzył Wydział Inżynierii Środowiska i Energetyki. W roku 1969 Wydział Budownictwa Przemysłowego i Ogólnego przemianowano na Budownictwa i Architektury. W roku 1977 nastąpiło wydzielenie się Wydziału Architektury, zaś pozostała struktura przyjęła nazwę Wydziału Budownictwa.

W roku 1962 powołany został Ośrodek Politechniki Śląskiej w Rybniku, który na przestrzeni czasu ulegał różnym przekształceniom organizacyjnym. Od roku 1994 funkcjonował jako jednostka pozawydziałowa Politechniki Śląskiej pod nazwą Centrum Kształcenia Inżynierów (CKI), następnie jako Centrum Naukowo-Dydaktyczne Centrum Kształcenia Inżynierów (CND CKI). Z dniem 1 listopada CND CKI zostało połączone z Wydziałem Budownictwa.

Opracowano na podstawie: W. Sitko – "Historia Wydziału Budownictwa Politechniki Śląskiej". Wyd. Pol. Śl., Gliwice, 2004 r.



2. WYDZIAŁOWA POLITYKA JAKOŚCI

2.1. Misja, wizja, polityka jakości

Misją Wydziału jest harmonijny rozwój kształcenia studentów na odpowiednim, europejskim poziomie oraz rozwój kadry i badań naukowych, uwzględniający trendy światowe.

Wydział Budownictwa będzie aktywnie uczestniczyć w tworzeniu społeczeństwa uczącego się i rozwijaniu gospodarki opartej na wiedzy, a tym samym wnosić istotny wkład w poprawę jakości życia oraz umacniać wysoką pozycję Wydziału w Europejskim Obszarze Szkolnictwa Wyższego. Wydział Budownictwa Politechniki Śląskiej deklaruje wolę stałego podnoszenia jakości świadczonych usług edukacyjnych, przez systematyczną modernizację programów nauczania, odpowiednio do obowiązujących standardów kształcenia i wytycznych Procesu Bolońskiego, podnoszenie kwalifikacji kadry oraz wdrożenie i utrzymywanie systemu zapewnienia jakości kształcenia. Wola ta odnosi się także do działalności naukowo-badawczej, prowadzonej zgodnie z przepisami prawa i zarządzeniami obowiązującymi w Politechnice Śląskiej.

Podstawą sukcesu w realizacji tak sformułowanych celów i kierunków działań Wydziału jest szerokie ich propagowanie w całym środowisku akademickim (kadra i studenci Wydziału). Osiągnięcie postawionych celów jest możliwe jedynie przy ich powszechnej akceptacji oraz zaangażowaniu pracowników i studentów. Realizacja celów związanych z podnoszeniem jakości kształcenia powinna przebiegać w atmosferze wzajemnej życzliwości i budowania partnerstwa między studentami i nauczycielami akademickimi, a także środowiskiem zewnętrznym (kandydaci, pracodawcy).

2.2. Uchwała Rady Wydziału w sprawie SZJK

Tekst Uchwały RW przyjętej na posiedzeniu w dniu 30 czerwca 2008 r.:

Rada Wydziału Budownictwa wprowadza System Zapewnienia Jakości Kształcenia na Wydziale z dniem 1 października 2008 r. Uruchomienie Systemu zostanie przeprowadzone zgodnie z harmonogramem ustalonym w Zarządzeniu nr 33/07/08 Rektora Politechniki Śląskiej z dnia 27 maja 2008 r.

2.3. Cele, zakres i sposób działania systemu

Cele, zakres i sposób działania wydziałowego systemu są zgodne z Uczelnianą Księgą Jakości Kształcenia (Załącznik do Zarządzenia nr 59/15/16 Rektora Politechniki Śląskiej z dnia 31 maja 2016 roku).

Zasadniczym **celem** SZJK jest zapewnienie najwyższego poziomu kształcenia studentów.

W **zakres działania** SZJK wchodzi:

- organizacja procesu dydaktycznego,
- realizacja procesu kształcenia,
- gospodarka zasobami ludzkimi i materialnymi Wydziału,



- funkcjonowanie Wydziału w środowisku zewnętrznym (kandydaci na studia, pracodawcy, organizacje branżowe, EOSW)

Sposób działania SZJK polega na stałym monitorowaniu procesów wchodzących w zakres jego działania i wykonywaniu pomiarów ich jakości, za pomocą narzędzi wewnętrznych (ankiety, hospitacje, okresowe oceny zgodności wskaźników z wymaganymi parametrami, audyty wewnętrzne) oraz narzędzi zewnętrznych (audyty zewnętrzne). Na podstawie efektów monitorowania wprowadzane są działania korygujące i doskonalące.

3. SYLWETKA ABSOLWENTA

Na Wydziale Budownictwa system studiów obejmuje:

- studia I stopnia, które kończą się wykonaniem projektu inżynierskiego i uzyskaniem kwalifikacji I stopnia oraz tytułu zawodowego inżyniera ,
- studia II stopnia, które kończą się wykonaniem pracy dyplomowej i uzyskaniem kwalifikacji II stopnia oraz odpowiednio tytułu zawodowego magistra inżyniera,
- studia III stopnia – studia doktoranckie, na które przyjmowani są kandydaci posiadający kwalifikacje II stopnia, kończące się uzyskaniem kwalifikacji III stopnia,
- studia podyplomowe, na które przyjmowani są kandydaci posiadający kwalifikacje co najmniej pierwszego stopnia, kończące się uzyskaniem kwalifikacji podyplomowych.

Głównym **celem kształcenia** realizowanym na Wydziale jest przygotowanie absolwentów do świadomego i twórczego wykonywania zawodu inżyniera budownictwa w kraju i za granicą. Absolwenci są przygotowani do podjęcia pracy zawodowej w dziedzinie projektowania, kierowania pracami budowlanymi, nadzoru budowlanym i inwestycyjnym oraz jednostkach administracji państwowej i samorządowej związanych z budownictwem i architekturą.

Absolwenci kierunku Budownictwo, Budownictwo podziemne są przygotowani do stałego, samodzielnego, ustawicznego kształcenia i rozwoju swojej wiedzy w sposób umożliwiający elastyczne dostosowanie się do współczesnych i przyszłych wymagań szeroko pojętego europejskiego rynku budowlanego.

Absolwenci kierunku Zarządzanie i inżynieria produkcji uzyskują kompleksową wiedzę oraz wykształcenie, umiejętności i kompetencje społeczne niezbędne do właściwej organizacji pracy w przedsiębiorstwie dowolnej wielkości.

Studia kształtują także właściwe postawy zawodowe i obywatelskie niezbędne do aktywnego uczestnictwa życiu społecznym, ponadto stwarzają możliwości szerokiego rozwoju indywidualnego.

Sylwetka absolwenta studiów I stopnia (Kierunek Budownictwo)

Absolwenci studiów I stopnia, w zależności od wybranej specjalności są w szczególności przygotowani do pracy zawodowej w zakresie:

- projektowania konstrukcji typowych obiektów kubaturowych i inżynierskich oraz do prowadzenia prac przy ich realizacji,
- budowy, utrzymania i modernizacji obiektów budowlanych oraz produkcji materiałów i elementów budowlanych,
- projektowania, realizacji procesów budowlanych i systemów technologicznych, zarządzania w budownictwie,



- projektowania i wykonawstwa liniowych budowli inżynierskich, układów komunikacyjnych i komunikacyjnych budowli ziemnych,
- projektowania budowlano-architektonicznego,
- wykonywania miejskich budowli inżynierskich i infrastruktury technicznej, planowania i prowadzenia miejskich prac renowacyjnych oraz współdziałania w zakresie planowania przestrzennego, urbanistyki i budowy dróg i ulic,
- logistycznego przygotowania produkcji oraz wykorzystania technik komputerowych do wspomagania prac inżynierskich, umiejętności rozpoznania potrzeb społecznych w swojej dziedzinie, umiejętności określenia, zaprojektowania i wykonania odpowiednich usług.

Absolwenci są w pełni przygotowani do podjęcia studiów II stopnia oraz ubiegania się o ograniczone uprawnienia budowlane (dla kierunku Budownictwo)

Sylwetka absolwenta studiów I stopnia (Kierunek Budownictwo podziemne)

Absolwenci kierunku 'Budownictwo Podziemne' na Wydziale Budownictwa otrzymują pełne wykształcenie w zakresie nauk podstawowych i technicznych, niezbędne do podjęcia pracy w budownictwie w dziedzinie projektowania, kierowania pracami budowlanymi, nadzoru budowlanego i inwestycyjnego oraz działalności techniczno-badawczej. Ponadto otrzymują specjalistyczną wiedzę z pogranicza budownictwa, górnictwa i geologii inżynierskiej, w zakresie niezbędnym do realizacji interdyscyplinarnych przedsięwzięć inżynierskich dotyczących podziemnej infrastruktury budowlanej.

Absolwenci kierunku 'Budownictwo Podziemne' są przygotowani do:

- projektowania i realizacji budowli podziemnych,
- projektowania i realizacji budowli na terenach górniczych,
- planowania utrzymania obiektów budowlanych na terenach górniczych,
- projektowania kubaturowych obiektów budowlanych,
- projektowania komunikacyjnych budowli liniowych,
- kierowania pracami budowlanymi,
- nadzoru budowlanego i inwestycyjnego,
- działalności techniczno-badawczej,
- produkcji materiałów i elementów budowlanych,
- realizacji procesów budowlanych i systemów technologicznych,
- koordynacji międzybranżowej.

Sylwetka absolwenta studiów I stopnia (Kierunek Zarządzanie i Inżynieria Produkcji)

Absolwenci po ukończeniu studiów posiadają kwalifikacje z zakresu logistycznego przygotowanie produkcji oraz wykorzystania technik komputerowych do wspomagania prac inżynierskich, umiejętności określania, zaprojektowania i wykonania odpowiednich usług, a także założenia własnego przedsiębiorstwa. Kompetencje zdobyte w czasie trzymiesięcznej praktyki pozwalają na szybkie dostosowanie się do wymogów pracy w przedsiębiorstwie o dowolnej wielkości.

W ramach specjalności inżynieria infrastruktury budowlanej i środowiskowej absolwent posiada m.in. kwalifikacje w zakresie projektowania i wykonawstwa obiektów kubaturowych



i inżynierskich, modernizacji i renowacji obiektów budowlanych, a także proekologicznego rozwiązywania zagadnień budowlanych.

Kwalifikacje absolwenta studiów I stopnia:

Absolwenci studiów I stopnia wykazują się umiejętnościami dokonywania analizy, syntezy i rozwiązywania podstawowych problemów związanych z projektowaniem, budową i utrzymaniem typowych obiektów budowlanych. Są zdolni do stosowania wiedzy w praktyce, samodzielnej pracy oraz jej organizowania i planowania. Wykazują znajomość współczesnych technik komputerowych wspomagających projektowanie, zarządzanie informacją oraz procesami decyzyjnymi. W zakresie znajomości języka obcego klasyfikują się na poziomie biegłości B2 Europejskiego Systemu Opisu Kształcenia Językowego Rady Europy oraz posiadają umiejętności posługiwania się językiem specjalistycznym z zakresu kierunku studiów. Poświadczeniem nabytej wiedzy są osiągnięte efekty kształcenia, które student otrzymuje w dokumentach ukończenia studiów – suplemencie do dyplomu.

Sylwetka absolwenta studiów II stopnia

Absolwenci studiów II stopnia, w zależności od wybranej specjalności i profilu dyplomowania są w szczególności przygotowani do pracy zawodowej w zakresie:

- projektowania złożonych konstrukcji obiektów miejskich i przemysłowych oraz do organizowania i nadzoru prac przy ich realizacji,
- budowy, utrzymania i modernizacji obiektów budowlanych z zastosowaniem nowoczesnych rozwiązań materiałowych oraz produkcji materiałów i elementów budowlanych z zastosowaniem nowoczesnych technologii,
- projektowania, realizacji procesów budowlanych i systemów technologicznych, zarządzania w budownictwie oraz proekologicznego rozwiązywania zagadnień budowlanych z zastosowaniem zasad zrównoważonego rozwoju,
- projektowania i wykonawstwa autostrad, dróg i ulic, komunikacyjnych obiektów inżynierskich, obiektów infrastruktury technicznej, a także nadzorowania robót drogowych, eksploatacji i utrzymania dróg i ulic z zastosowaniem nowoczesnych materiałów i technologii,
- projektowania, budowy i utrzymania betonowych i stalowych obiektów mostowych,
- projektowania i wykonywania nadziemnych i podziemnych budowli geotechnicznych oraz zaawansowanych robót geotechnicznych, w tym fundamentowania w złożonych warunkach gruntowych.

Absolwenci są przygotowani do podjęcia studiów III stopnia oraz ubiegania się o uzyskanie pełnych uprawnień budowlanych.

Kwalifikacje absolwenta studiów II stopnia:

Absolwenci studiów II stopnia są przygotowani do rozwiązywania złożonych problemów związanych z projektowaniem, budową i utrzymaniem obiektów budowlanych o zróżnicowanych funkcjach, z zastosowaniem zaawansowanej wiedzy specjalistycznej oraz wysokospecjalistycznych technik komputerowych. Absolwenci są przygotowani do opracowywania koncepcji i realizacji programów badawczych, działań marketingowych oraz funkcjonowania w przestrzeni gospodarczej. Są zdolni do kierowania dużymi zespołami



ludzkimi oraz do organizowania rozległych działań inwestycyjnych. Poświadczeniem nabytej wiedzy są osiągnięte efekty kształcenia, które student otrzymuje w dokumentach ukończenia studiów – suplemencie do dyplomu.

Sylwetka absolwenta studiów III stopnia:

Realizacja programu studiów doktoranckich na Wydziale Budownictwa Politechniki Śląskiej przygotowuje Doktoranta do pracy o charakterze badawczym lub badawczo-rozwojowym, a w szczególności prowadzi do osiągnięcia przez Doktoranta zamierzonych efektów kształcenia w zakresie:

- wiedzy na zaawansowanym poziomie, o charakterze podstawowym dla dziedziny związanej z obszarem prowadzonych badań naukowych, obejmującej najnowsze osiągnięcia nauki,
- wiedzy na zaawansowanym poziomie, o charakterze szczegółowym, odpowiadającej obszarowi prowadzonych badań naukowych, obejmującej najnowsze osiągnięcia nauki,
- umiejętności związanych z metodyką i metodologią prowadzenia badań naukowych,
- kompetencji społecznych odnoszących się do działalności naukowo-badawczej i społecznej roli uczonego.

Kwalifikacje absolwenta studiów III stopnia:

Absolwenci studiów doktoranckich posiadają wiedzę na zaawansowanym poziomie, która obejmuje najnowsze osiągnięcia nauki w dziedzinie budownictwa. W trakcie trwania studiów nabywają umiejętności związane z metodyką i metodologią prowadzenia badań naukowych. Rozwijają kompetencje społeczne odnoszące się do działalności naukowo-badawczej oraz społecznej roli naukowca.

Absolwent przygotowany jest do wykonywania zawodu nauczyciela akademickiego, posiada umiejętności związanych z metodyką i techniką prowadzenia zajęć dydaktycznych, w tym z wykorzystaniem nowych technologii w kształceniu studentów.

Sylwetka absolwenta studiów podyplomowych:

Realizacja programu studiów podyplomowych na Wydziale Budownictwa Politechniki Śląskiej przygotowuje absolwenta do pracy w zakresie specjalizacji objętej planem studiów podyplomowych z zastosowaniem najnowocześniejszych technik badawczych i obliczeniowych i wykorzystaniem aktualnego stanu wiedzy.

Kwalifikacje absolwenta studiów podyplomowych:

Absolwenci studiów podyplomowych uzyskują nowe kwalifikacje, poszerzają wiadomości potrzebne do wykonywania zawodu, oraz aktualizują wiedzę w związku z rozwojem nauki i techniki.

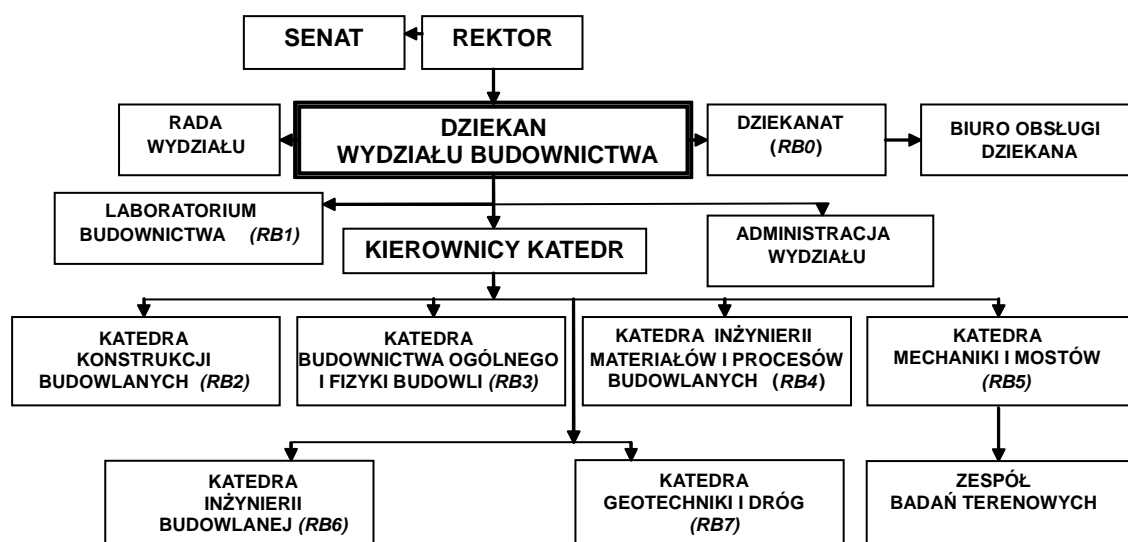
4. STRUKTURA ORGANIZACYJNA

Struktura organizacyjna Wydziału jest dwustopniowa. Podstawowymi wewnętrznymi jednostkami organizacyjnymi są Katedry, w ramach których funkcjonują Zespoły Naukowo-Dydaktyczne, Laboratorium Budownictwa i Dziekanat z wydzielonym Biurem Obsługi Dziekana. Struktura ta jest zatwierdzona w Zarządzeniu Rektora.



Podstawowe wewnętrzne jednostki organizacyjne:

- Dziekanat (RB0)
- Laboratorium Budownictwa (RB1)
- Katedra Konstrukcji Budowlanych (RB2)
- Katedra Budownictwa Ogólnego i Fizyki Budowli (RB3)
- Katedra Inżynierii Materiałów i Procesów Budowlanych (RB4)
- Katedra Mechaniki i Mostów (RB5)
- Katedra Inżynierii Budowlanej (RB6)
- Katedra Geotechniki i Dróg (RB7)
- Zespół Badań Terenowych



Rys. 4-1. Schemat struktury organizacyjnej Wydziału Budownictwa.

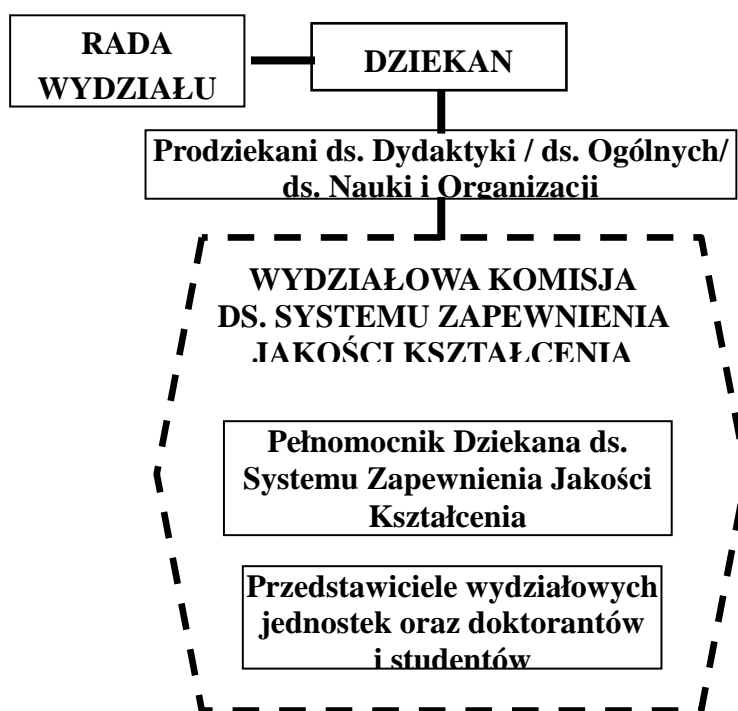
5. ZAKRES ODPOWIEDZIALNOŚCI

5.1. Odpowiedzialność, uprawnienia, komunikacja

Odpowiedzialność, uprawnienia i komunikacja uczestników Systemu są zgodne z Uczelnianą Księgą Jakości Kształcenia (Załącznik do Zarządzenia nr 59/15/16 Rektora Politechniki Śląskiej z dnia 31 maja 2016 roku).

W imieniu Dziekana odpowiedzialny za funkcjonowanie Systemu Zapewnienia Jakości Kształcenia jest Pełnomocnik Dziekana ds. Systemu Zapewnienia Jakości Kształcenia, kierujący działalnością Wydziałowej Komisji ds. Systemu Zapewnienia Jakości Kształcenia. Nadzór nad nimi sprawuje Prodziekan właściwy do spraw Dydaktyki.

Zadania Pełnomocnika Dziekana ds. SZJK oraz Wydziałowej Komisji ds. SZJK określone są w załącznikach 3 i 4 Uczelnianej Księgi Jakości Kształcenia, zaś umiejscowienie SZJK w strukturze Wydziału przedstawiono na rys. 5.1-1.



Rys. 5.1-1. Umieszczenie Systemu w organizacyjnej strukturze Wydziału.

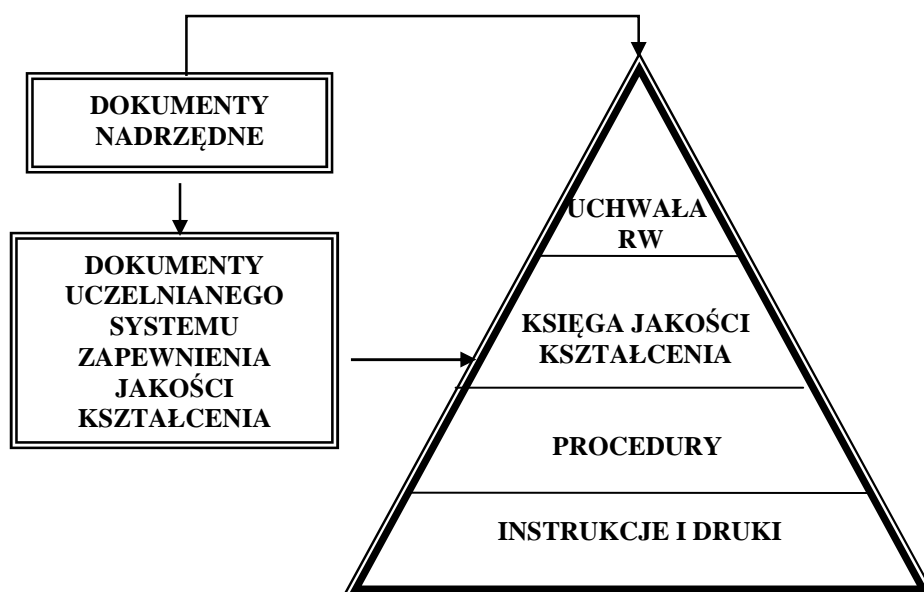
5.2. Wymagania dotyczące dokumentacji i zapisów

Wymagania dotyczące dokumentacji i zapisów są zgodne z Uczelnianą Księgą Jakości Kształcenia (Załącznik do Zarządzenia nr 84/12/13 Rektora Politechniki Śląskiej z dnia 12 września 2013 roku).

W skład wydziałowej dokumentacji SZJK wchodzi:

- Wydziałowa Księga Jakości Kształcenia (WKJK),
- procedury wydziałowe,
- instrukcje wydziałowe,
- załączniki (druki) wydziałowe.

Struktura dokumentacji Systemu przedstawiona jest na rys. 5.2-1.



Rys. 5.2-1. Struktura dokumentacji Systemu.

5.3. Zmiany

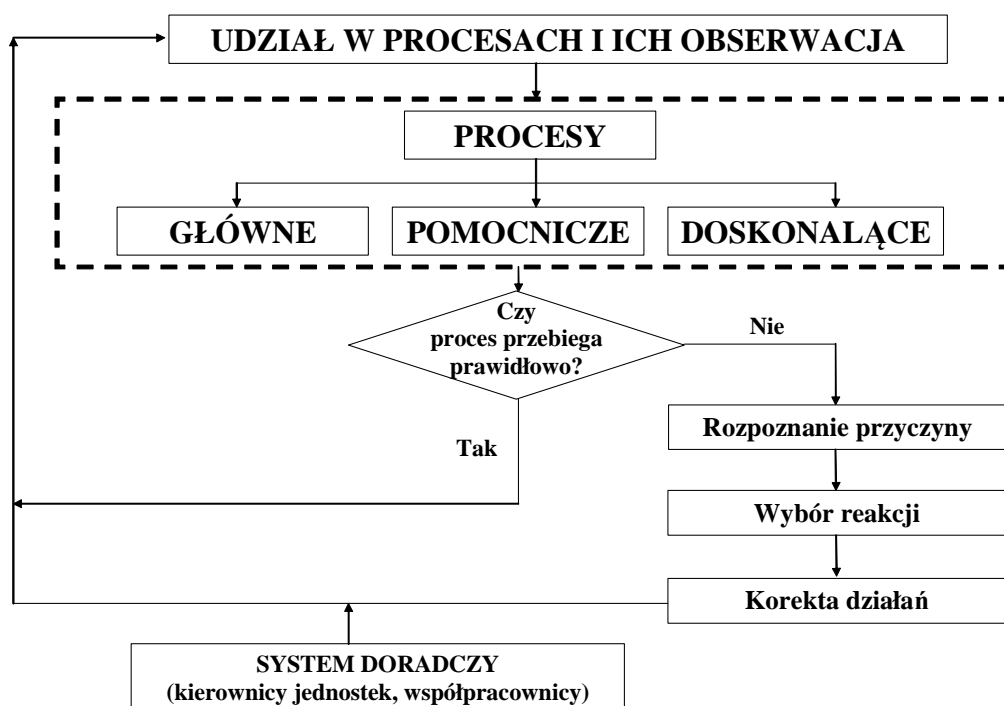
Zmiany do Wydziałowej Księgi Jakości Kształcenia wprowadza Pełnomocnik Dziekana ds. SZJK po uprzedniej ich akceptacji przez Wydziałową Komisję ds. SZJK.

6. MAPA PROCESÓW

6.1. Postanowienia ogólne

Wydział stosuje metody i działania mające na celu ocenę skuteczności funkcjonowania Systemu i podejmowanie koniecznych działań korygujących lub zapobiegawczych.

Bieżący nadzór, zawierający w sobie elementy pomiaru, analizy i doskonalenia, prowadzony jest na każdym etapie wykonywania usługi kształcenia. Podstawową formą doskonalenia jest samokontrola (rys. 6.1-1) stosowana przez wszystkich uczestników kształcenia na Wydziale.



Rys. 6.1-1. Ideowy schemat samokontroli.

6.2. Monitorowanie zasobów i pomiary procesów

Monitorowanie zasobów ludzkich:

Wydział Budownictwa spełnia wymagania kadrowe do prowadzenia kształcenia w ramach kierunku Budownictwo na określonym poziomie kształcenia zgodnie z ustawą *Prawo o szkolnictwie wyższym* oraz wymaganiami zawartymi w *Rozporządzeniu ministra właściwego do spraw szkolnictwa wyższego*. Dziekan corocznie przesyła do właściwego ministra informacje o stanie kadrowym. Informacje te ujmowane są w Zintegrowanym Systemie Informacji o Nauce i Szkolnictwie Wyższym „POL-on”.

W ramach monitorowania zasobów ludzkich analizowane są przede wszystkim następujące wskaźniki:

- liczbę nauczycieli akademickich zatrudnionych w pełnym wymiarze czasu pracy, posiadających tytuł lub stopień naukowy, zaliczanych do minimum kadrowego (jeden nauczyciel akademicki może być wliczany do minimum kadrowego nie więcej niż dwukrotnie, do minimum kadrowego studiów I stopnia mogą być również wliczani nauczyciele akademicy stanowiący minimum kadrowe II stopnia),
- stosunek liczby nauczycieli akademickich, stanowiących minimum kadrowe na kierunku studiów do liczby studentów na tym kierunku (nie może być mniejszy od 1 : 80).

Ponadto – z uwagi na politykę rozwoju kadry – monitorowaniu podlegają:

- liczebność kadry, z podziałem na stanowiska i grupy wiekowe,
- udział profesorów i doktorów habilitowanych w prowadzeniu zajęć,



- stosunek liczby studentów do liczby wszystkich nauczycieli akademickich prowadzących zajęcia na kierunku,
- obsada zajęć akademickich zgodnie z kwalifikacjami zawodowymi,
- stosunek liczby studentów na studiach stacjonarnych do liczby studentów na studiach niestacjonarnych (nie może być mniejszy od 1:1).

Monitorowanie zasobów materialnych obejmuje ocenę warunków prowadzenia zajęć, wyposażenia i technicznego stanu sal przeznaczonych do prowadzenia zajęć dydaktycznych, dostępu do stanowisk komputerowych, dostępu do zasobów bibliotecznych, czytelni itp. Przeglądy stanu technicznego całego obiektu prowadzone są dwa razy do roku (maj, listopad), zaś przeglądy stanu wyposażenia prowadzone są na bieżąco.

Monitorowanie jakości procesu dydaktycznego realizowane jest poprzez hospitacje oraz ankietowanie studentów i absolwentów. Forma oraz tryb przeprowadzania tych działań określone są w zarządzeniach Rektora oraz w procedurach uczelnianych nr *PU-9 Ankietyzacja* oraz nr *PU-8 Hospitacje*.

Okresowa ocena nauczycieli akademickich prowadzona jest zgodnie z zarządzeniem Rektora.

Ankietowanie studentów kierunku Budownictwo przeprowadzane jest w każdym semestrze. Ankieta nosi tytuł „Ocena pracownika” dotyczy oceny aspektów pracy prowadzących zajęcia, określonych w zarządzeniu Rektora. Za przeprowadzenie ankiety odpowiadają prodziekani ds. studiów stacjonarnych i niestacjonarnych. W ramach tej ankiety oceniana jest także praca Prodziekana ds. Dydaktyki oraz jakość obsługi studentów przez dziekanat.

Ankietowanie absolwentów studiów II stopnia przeprowadzane jest po zakończeniu zajęć na semestrze dyplomowym. Ankieta dotyczy oceny poziomu studiów na kierunku Budownictwo i nosi tytuł „Ankieta absolwenta”. W celu określenia aktualnych potrzeb rynku oraz doskonalenia programów kształcenia wskazane jest badanie środowiska pracodawców. Ankietowanie przeprowadzane jest okazjonalnie (w trakcie zjazdów absolwentów) przy udziale Stowarzyszenia Wychowanków.

W razie stwierdzenia nieprawidłowości dotyczących usług edukacyjnych każdy pracownik zobowiązany jest do ich usunięcia. W wypadku braku możliwości ich usunięcia pracownik zobowiązany jest zgłosić ten fakt przełożonemu jednostki organizacyjnej (*Procedura PU-7. Obowiązki prowadzących zajęcia dydaktyczne*) lub Pełnomocnikowi Dziekana ds. Systemu, którzy są zobowiązani do podjęcia działań korygujących.



7. SPIS PROCEDUR, INSTRUKCJI I ZAŁĄCZNIKÓW WYDZIAŁOWYCH

Procedury wydziałowe

1. Procedura *P-RB-1 Proces dyplomowania*
2. Procedura *P-RB-2 Semestralna praktyka zawodowa*
3. Procedura *P-RB-4 Zasady zaliczania semestru*
4. Procedura *P-RB-7 Zasady udziału studentów w akademickiej wymianie międzynarodowej*
5. Procedura *P-RB-9 Wykonywanie podwójnego dyplomu z VIA University College dla specjalności Budowlano-Architektonicznej*
6. Procedura *P-RB-10 Wykonywanie podwójnego dyplomu z Via University College dla specjalności Structural Engineering*
7. Procedura *P-RB-12 Ogólne zasady prowadzenia studiów*

Instrukcje wydziałowe

1. Instrukcja *I1-P-RB-1 Prolongata terminu złożenia pracy magisterskiej*
2. Instrukcja *I2-P-RB-1 Wznowienie studiów na ostatnim semestrze studiów I i II stopnia*
3. Instrukcja *I3-P-RB-4 Kierowanie na urlop*
4. Instrukcja *I4-P-RB-4 Realizacja awansem wybranych przedmiotów*
5. Instrukcja *I1-P-RB-7 Rekrutacja na studia lub praktyki w ramach Erasmus+ i innych programów mobilności studenckiej*
6. Instrukcja *I1-P-RB-12 Wybór specjalności – studia I stopnia*
7. Instrukcja *I2-P-RB-12 Wybór przedmiotów obieralnych*
8. Instrukcja *I3-P-RB-12 Wpisywanie ocen końcowych*
9. Instrukcja *I4-P-RB-12 Przepisywanie ocen końcowych*
10. Instrukcja *I9-P-RB-12 Zmiana formy studiów w obrębie kierunku Budownictwo*
11. Instrukcja *I10-P-RB-12 Wybór specjalności – studia II stopnia*



Załączniki do wydziałowych procedur i instrukcji

1. Załącznik Z1-P-RB-2 *Wzór podania o przyjęcie na praktykę zawodową*
2. Załącznik Z2-P-RB-2 *Ramowy program semestralnej praktyki zawodowej*
3. Załącznik Z3-P-RB-2 *Wzór listu intencyjnego*
4. Załącznik Z4-P-RB-2 *Opinia zakładu*
5. Załącznik Z5-P-RB-2 *Sprawozdanie zakładu z praktyki*
6. Załącznik Z6-P-RB-2 *Ankieta zakładowego opiekuna praktyki*
7. Załącznik Z7-P-RB-2 *Sprawozdanie studenta z praktyki*
8. Załącznik Z8-P-RB-2 *Ankieta studenta z praktyki*
9. Załącznik Z1-P-RB-4 *Zasady zaliczania zimowej sesji egzaminacyjnej*
10. Załącznik Z2-P-RB-4 *Zasady zaliczania letniej sesji egzaminacyjnej*
11. Załącznik Z1-RB-PU6 *Formularz zastępstw i odrabiania zajęć*
12. Załącznik Z1-RB-PU11 *Katalog ocen cząstkowych*

8. INNE INFORMACJE

DOKUMENTY ZWIĄZANE

- *Dekret z dnia 24 maja 1945 r. o utworzeniu Politechniki Śląskiej [Dz. U. Nr 21, poz. 118 – z siedzibą w Katowicach],*
- *Dekret z dnia 20 marca 1946 r. o przeniesieniu siedziby Politechniki Śląskiej [Dz. U. Nr 13, poz. 91 – z Katowic do Gliwic],*
- *Zarządzenia Rektora w sprawie utworzenia Zamiejscowych Ośrodków Dydaktycznych Politechniki Śląskiej [Zarz. Nr 2/04/05 i Uchwała Senatu Nr XXIV/149/04/05, z późn. zm. Zarz. Nr 20/04/05 i Uchwała Senatu Nr XXIX/200/04/05. Zarz. Nr 29/07/08 i Uchwała Senatu Nr XXX/205/07/08],*
- *Zarządzenie Rektora w sprawie utworzenia Zamiejscowych Ośrodków Dydaktycznych Politechniki Śląskiej w Rybniku oraz w sprawie utworzenia pozawydziałowej jednostki organizacyjnej o nazwie Politechnika Śląska – Centrum Kształcenia Inżynierów [Zarz. Nr 29/05/06 w związku z Uchwałą Senatu Nr XI/80/05/06 i Uchwałą Senatu Nr XI/81/05/06; Zarz. Nr 8/06/07 i Uchwałą Senatu Nr XIV/100/06/07].*
- *Zarządzenie Rektora w sprawie połączenia niektórych jednostek podstawowych nr 11/16/17 r. z dnia 25.10.2016 r.*
- *Ustawa – Prawo o szkolnictwie wyższym*
Statut Politechniki Śląskiej
Uczelniana Księga Jakości Kształcenia